

Flot sweater i 6 størrelser med imponerende snoningsmønstre på forstykke, ryg og ærmer. Sweateren strikkes ovenfra og er helt sømløs. Her i 100 % uld på pinde 4 mm.

Sværhedsgrad: Høj | Tidsforbrug: Højt | Pinde: 4

Af Elaine Phillips



Denne klassiske snoningsweater er helt sømløs. Du starter ovenfra og strikker nogle pinde frem og tilbage til den runde halsudskæring. Derefter strikker du rundt ned til den nederste kant, Raglanudtagninger indrammer det midterste snoningspanel, og der er mindre snoninger langs begge ærmer. Når kroppen er færdig, samles der masker op til ærmer, som strikkes rundt.

Det vil være en god ide indimellem at sætte maskerne på en lang rundpind og prøve sweateren på for at se, om den passer.

## Størrelser

XS (S, M, L, XL, 2XL).

Vist i str S med 10 cm bevægelsesvidde.

## Mål

Overvidde: 85 (95 105, 115, 125, 135) cm.

Længde: 60 cm.

Overarm: Ca. 28 (30, 35, 40, 43, 45) cm.

Ærmelængde: 45 cm.

## Materialer

### Garn

Knit Picks Wool of the Andes worsted weight (100 % uld; 101 m/50 g); farve: Silver: 12 (12, 14, 15, 16, 18) ngl.

#### [Se Strikkeglads forslag til erstatningsgarn her](#)

*Strikkeglad er gratis for dig, men ikke for os. Støt os, så vi kan fortsætte.*

Du kan fx støtte Strikkeglad, når du bruger de forslag til erstatningsgarn, som vi udarbejder.

Hjælp os med at udarbejde garnalternativer og i øvrigt med at holde Strikkeglad.dk kørende. Indbetal et valgfrit beløb til MobilePay 8871UK - gerne mindst kr. 20.

Her er vores garnalternativ:

- [Anbefalet garn \(Rito.dk\): Viking Garn Highland Eco](#)

### Strikkepinde

Rundpind 4 mm, 60 cm.

Sæt strømpepinde 4 mm, 10-12 cm til ærmer, eller rundpind 40 cm. Vælg den pindetykkelse, der kræves for at opnå strikkefastheden.

### Tilbehør

Maskemarkører.

Garnrester 50 cm i kontrastfarve til at holde masker.

Snoningspind.

Stoppenål.

## Strikkefasthed

19 m/28 p = 10 x 10 cm i brudt rib strikket rundt.

## Teknik

Løkkeopslag bagom: Se [her](#).

## Forkortelser

1 ind ve: 1 ind, der hælder mod venstre: 2 r dr sm.

1 ind hø: 1 ind, der hælder mod højre: 2 r sm.

1 ud: Lav et løkkeopslag bagom på højre p. På næste p/omg strikkes det som en almindelig m.

2/2 LC: Sæt de næste 2 m på snoningsp og hold den foran arb, 2 r, 2 r fra snoningsp.

2/2 LPC: Sæt de næste 2 m på snoningsp og hold den foran arb, 2 vr, 2 r fra snoningsp.

2/2 RC: Sæt de næste 2 m på snoningsp og hold den bag arb, 2 r, 2 r fra snoningsp.

2/2 RPC: Sæt de næste 2 m på snoningsp og hold den bag arb, 2 r, 2 vr fra snoningsp.

2/2 LKPC: Sæt de næste 2 m på snoningsp og hold den foran arb, 1 r, 1 vr, 2 r fra snoningsp (rød).

2/2 RPKC: Sæt de næste 2 m på snoningsp og hold den bag arb, 2 r, derefter 1 vr, 1 r fra snoningsp (lysegrøn).

2/2 LPKC: Sæt de næste 2 m på snoningsp og hold den foran arb, 1 vr, 1 r, derefter 2 r fra snoningsp (mørkegrøn).

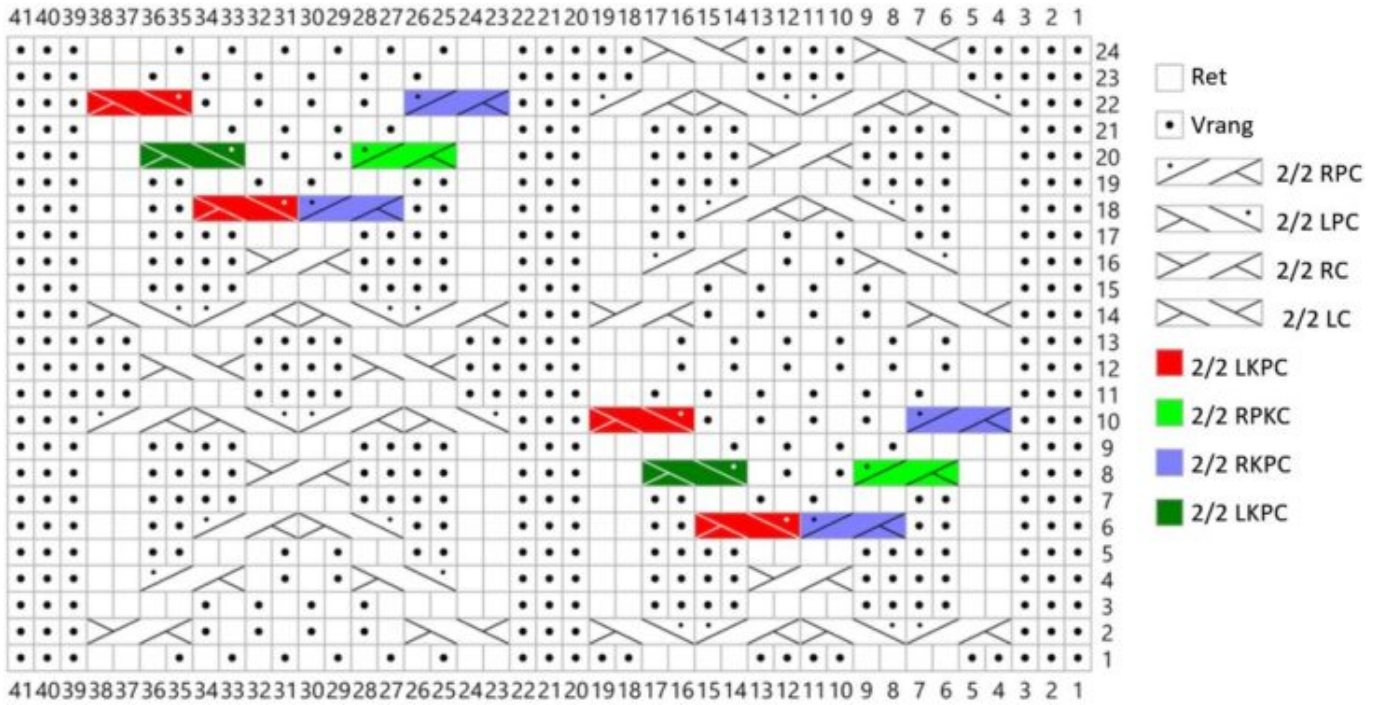
2/2 RKPC: Sæt de næste 2 m på snoningsp og hold den bag arb, 2 r, derefter 1 r, 1 vr fra snoningsp (lilla).

## Diagrammer

### Panel 2 - Ryg og forstykke

Strikkes frem og tilbage

# Sweater med evighedssnoninger

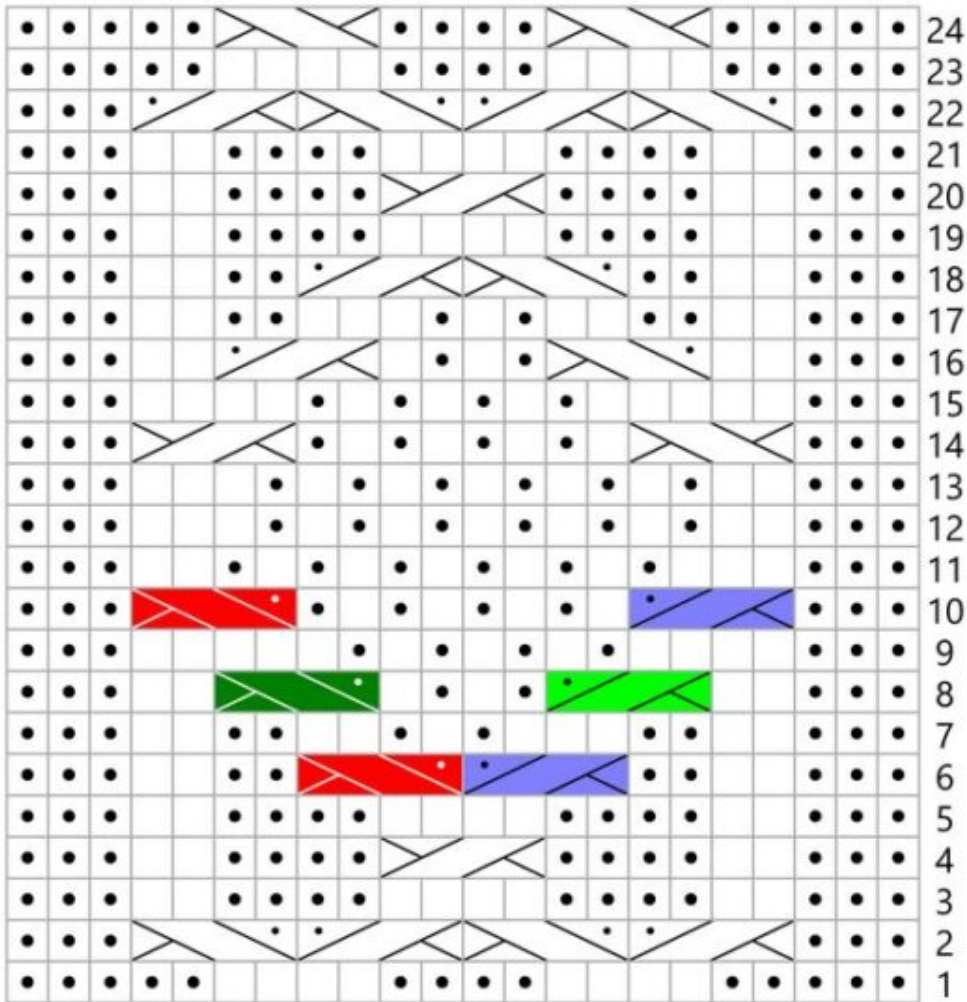


## Panel 1 - Ærmer

Strikkes rundt

Sweater med evighedssnoninger

22 21 20 19 18 17 16 15 14 13 12 11 10 9 8 7 6 5 4 3 2 1



22 21 20 19 18 17 16 15 14 13 12 11 10 9 8 7 6 5 4 3 2 1

- Ret
- Vrang
- 2/2 RPC
- 2/2 LPC
- 2/2 RC
- 2/2 LC
- 2/2 LKPC
- 2/2 RPKC
- 2/2 RKPC
- 2/2 LKPC

## Mønstre



### Snoningspanel ryg/forstykke (Panel 2) strikket rundt

- Omg 1: 5 vr, 4 r, 4 vr, 4 r, 5 vr, 2 r, (1 vr, 1 r) × 5, 1 vr, 3 r, 3 vr = 41 m.
- Omg 2: 3 vr, (2/2 RPC, 2/2 LPC) × 2, 3 vr, 2/2 LC, (1 r, 1 vr) × 4, 2/2 RC, 3 vr.
- Omg 3: 3 vr, 2 r, 4 vr, 4 r, 4 vr, 2 r, 3 vr, 5 r, (1 vr, 1 r) × 3, 1 vr, 4 r, 3 vr.
- Omg 4: 3 vr, 2 r, 4 vr, 2/2 RC, 4 vr, 2 r, 3 vr, 2 r, 2/2 LPC, (1 vr, 1 r) × 2, 2/2 RPC, 2 r, 3 vr.
- Omg 5: 3 vr, 2 r, 4 vr, 4 r, 4 vr, 2 r, 3 vr, 2 r, 2 vr, 2 r, 1 vr, 1 r, 1 vr, 3 r, 2 vr, 2 r, 3 vr.
- Omg 6: 3 vr, 2 r, 2 vr, 2/2 RKPC, 2/2 LKPC, 2 vr, 2 r, 3 vr, 2 r, 2 vr, 2/2 LPC, 2/2 RPC, 2 vr, 2 r, 3 vr.
- Omg 7: 3 vr, 2 r, 2 vr, 3 r, 1 vr, 1 r, 1 vr, 2 r, 2 vr, 2 r, 3 vr, 2 r, 4 vr, 4 r, 4 vr, 2 r, 3 vr.
- Omg 8: 3 vr, 2 r, 2/2 RPKC, (1 vr, 1 r) × 2, 2/2 LPKC, 2 r, 3 vr, 2 r, 4 vr, 2/2 RC, 4 vr, 2 r, 3 vr.
- Omg 9: 3 vr, 4 r, (1 vr, 1 r) × 3, 1 vr, 5 r, 3 vr, 2 r, 4 vr, 4 r, 4 vr, 2 r, 3 vr.
- Omg 10: 3 vr, 2/2 RKPC, (1 r, 1 vr) × 4, 2/2 LKPC, 3 vr, (2/2 LPC, 2/2 RPC) × 2, 3 vr.
- Omg 11: 3 vr, 3 r, (1 vr, 1 r) × 5, 1 vr, 2 r, 5 vr, 4 r, 4 vr, 4 r, 5 vr.
- Omg 12: 3 vr, 2 r, (1 vr, 1 r) × 5, 1 vr, 3 r, 5 vr, 2/2 LC, 4 vr, 2/2 LC, 5 vr.
- Omg 13: 3 vr, 2 r, (1 vr, 1 r) × 5, 1 vr, 3 r, 5 vr, 4 r, 4 vr, 4 r, 5 vr.
- Omg 14: 3 vr, 2/2 LC, (1 r, 1 vr) × 4, 2/2 RC, 3 vr, (2/2 RPC, 2/2 LPC) × 2, 3 vr.
- Omg 15: 3 vr, 5 r, (1 vr, 1 r) × 3, 1 vr, 4 r, 3 vr, 2 r, 4 vr, 4 r, 4 vr, 2 r, 3 vr.
- Omg 16: 3 vr, 2 r, 2/2 LPC, (1 vr, 1 r) × 2, 2/2 RPC, 2 r, 3 vr, 2 r, 4 vr, 2/2 RC, 4 vr, 2 r,

3 vr.

- Omg 17: 3 vr, 2 r, 2 vr, 2 r, 1 vr, 1 r, 1 vr, 3 r, 2 vr, 2 r, 3 vr, 2 r, 4 vr, 4 r, 4 vr, 2 r, 3 vr.
- Omg 18: 3 vr, 2 r, 2 vr, 2/2 LPC, 2/2 RPC, 2 vr, 2 r, 3 vr, 2 r, 2 vr, 2/2 RKPC, 2/2 LKPC, 2 vr, 2 r, 3 vr.
- Omg 19: 3 vr, 2 r, 4 vr, 4 r, 4 vr, 2 r, 3 vr, 2 r, 2 vr, 3 r, 1 vr, 1 r, 1 vr, 2 r, 2 vr, 2 r, 3 vr.
- Omg 20: 3 vr, 2 r, 4 vr, 2/2 RC, 4 vr, 2 r, 3 vr, 2 r, 2/2 RPKC, (1 vr, 1 r) × 2, 2/2 LPKC, 2 r, 3 vr.
- Omg 21: 3 vr, 2 r, 4 vr, 4 r, 4 vr, 2 r, 3 vr, 4 r, (1 vr, 1 r) × 3, 1 vr, 5 r, 3 vr.
- Omg 22: 3 vr, (2/2 LPC, 2/2 RPC) × 2, 3 vr, 2/2 RKPC, (1 r, 1 vr) × 4, 2/2 LKPC, 3 vr.
- Omg 23: 5 vr, 4 r, 4 vr, 4 r, 5 vr, 3 r, (1 vr, 1 r) × 5, 1 vr, 2 r, 3 vr.
- Omg 24: 5 vr, 2/2 LC, 4 vr, 2/2 LC, 5 vr, 2 r, (1 vr, 1 r) × 5, 1 vr, 3 r, 3 vr.
- Gent omg 1-24.

### Snoningspanel på ryg /forstykke (Panel 2) frem og tilbage



Bemærk: Du strikker ikke mønstrets første p, når du strikker frem og tilbage.

- P 1: 5 vr, 4 r, 4 vr, 4 r, 5 vr, 2 r, (1 vr, 1 r) × 5, 1 vr, 3 r, 3 vr = 41 m.
- P 2 (rets): 3 vr, (2/2 RPC, 2/2 LPC) × 2, 3 vr, 2/2 LC, (1 r, 1 vr) × 4, 2/2 RC, 3 vr.
- P 3: 3 r, 2 vr, 4 r, 4 vr, 4 r, 2 vr, 3 r, 5 vr, (1 r, 1 vr) × 3, 1 r, 4 vr, 3 r.
- P 4: 3 vr, 2 r, 4 vr, 2/2 RC, 4 vr, 2 r, 3 vr, 2 r, 2/2 LPC, (1 vr, 1 r) × 2, 2/2 RPC, 2 r, 3 vr.
- P 5: 3 r, 2 vr, 4 r, 4 vr, 4 r, 2 vr, 3 r, 2 vr, 2 r, 2 vr, 1 r, 1 vr, 1 r, 3 vr, 2 r, 2 vr, 3 r.
- P 6: 3 vr, 2 r, 2 vr, 2/2 RKPC, 2/2 LKPC, 2 vr, 2 r, 3 vr, 2 r, 2 vr, 2/2 LPC, 2/2 RPC, 2 vr, 2

r, 3 vr.

- P 7: 3 r, 2 vr, 2 r, 3 vr, 1 r, 1 vr, 1 r, 2 vr, 2 r, 2 vr, 3 r, 2 vr, 4 r, 4 vr, 4 r, 2 vr, 3 r.
- P 8: 3 vr, 2 r, 2/2 RPKC, (1 vr, 1 r) × 2, 2/2 LPKC, 2 r, 3 vr, 2 r, 4 vr, 2/2 RC, 4 vr, 2 r, 3 vr.
- P 9: 3 r, 4 vr, (1 r, 1 vr) × 3, 1 r, 5 vr, 3 r, 2 vr, 4 r, 4 vr, 4 r, 2 vr, 3 r.

### Ærmesnoningspanel (Panel 1) strikket rundt

- Omg 1: 5 vr, 4 r, 4 vr, 4 r, 5 vr = 22 m.
- Omg 2: 3 vr, (2/2 RPC, 2/2 LPC) × 2, 3 vr.
- Omg 3: 3 vr, 2 r, 4 vr, 4 r, 4 vr, 2 r, 3 vr.
- Omg 4: 3 vr, 2 r, 4 vr, 2/2 RC, 4 vr, 2 r, 3 vr.
- Omg 5: Gent omg 3.
- Omg 6: 3 vr, 2 r, 2 vr, 2/2 RKPC, 2/2 LKPC, 2 vr, 2 r, 3 vr.
- Omg 7: 3 vr, 2 r, 2 vr, 3 r, 1 vr, 1 r, 1 vr, 2 r, 2 vr, 2 r, 3 vr.
- Omg 8: 3 vr, 2 r, 2/2 RPKC, (1 vr, 1 r) × 2, 2/2 LPKC, 2 r, 3 vr.
- Omg 9: 3 vr, 4 r, (1 vr, 1 r) × 3, 1 vr, 5 r, 3 vr.
- Omg 10: 3 vr, 2/2 RKPC, (1 r, 1 vr) × 4, 2/2 LKPC, 3 vr.
- Omg 11: 3 vr, 3 r, (1 vr, 1 r) × 5, 1 vr, 2 r, 3 vr.
- Omg 12-13: 3 vr, 2 r, (1 vr, 1 r) × 5, 1 vr, 3 r, 3 vr.
- Omg 14: 3 vr, 2/2 LC, (1 r, 1 vr) × 4, 2/2 RC, 3 vr.
- Omg 15: 3 vr, 5 r, (1 vr, 1 r) × 3, 1 vr, 4 r, 3 vr.
- Omg 16: 3 vr, 2 r, 2/2 LPC, (1 vr, 1 r) × 2, 2/2 RPC, 2 r, 3 vr.
- Omg 17: 3 vr, 2 r, 2 vr, 2 r, 1 vr, 1 r, 1 vr, 3 r, 2 vr, 2 r, 3 vr.
- Omg 18: 3 vr, 2 r, 2 vr, 2/2 LPC, 2/2 RPC, 2 vr, 2 r, 3 vr.
- Omg 19: Gent omg 3.
- Omg 20: Gent omg 4.
- Omg 21: Gent omg 3.
- Omg 22: 3 vr, (2/2 LPC, 2/2 RPC) × 2, 3 vr.
- Omg 23: Gent omg 1.
- Omg 24: 5 vr, 2/2 LC, 4 vr, 2/2 LC, 5 vr.
- Gent omg 1-24.

## Ærmesnoningspanel (Panel 1) frem og tilbage

Bemærk: Du strikker ikke mønstrets første p, når du strikker frem og tilbage.

- P 1: 5 vr, 4 r, 4 vr, 4 r, 5 vr = 22 m.
- P 2 (rets): 3 vr, (2/2 RPC, 2/2 LPC) × 2, 3 vr.
- P 3: 3 r, 2 vr, 4 r, 4 vr, 4 r, 2 vr, 3 r.
- P 4: 3 vr, 2 r, 4 vr, 2/2 RC, 4 vr, 2 r, 3 vr.
- P 5: 3 r, 2 vr, 4 r, 4 vr, 4 r, 2 vr, 3 r.
- P 6: 3 vr, 2 r, 2 vr, 2/2 RKPC, 2/2 LKPC, 2 vr, 2 r, 3 vr.
- P 7: 3 r, 2 vr, 2 r, 3 vr, 1 r, 1 vr, 1 r, 2 vr, 2 r, 2 vr, 3 r.
- P 8: 3 vr, 2 r, 2/2 RPKC, (1 vr, 1 r) × 2, 2/2 LPKC, 2 r, 3 vr.
- P 9: 3 r, 4 vr, (1 r, 1 vr) × 3, 1 r, 5 vr, 3 r.

Når du strikker snoningspanelet, er det vigtigt at vide, hvilken omg/p af panelet, du strikker. Skriv det ned, hvis du holder pause.

## Brudt rib strikket rundt



Ulige antal m

- Omg 1: 1 r, \*1 vr, 1 r\*. Gent fra \* til \* omg ud.
- Omg 2: Ret.

## Rib 1 r, 1 vr strikket rundt

(Deleligt med 2)

- Omg 1: \*1 r, 1 vr\*. Gent fra \* til \* omg ud.
- Gent omg 1.

## Kantmasker

Tag første m løst af og strik sidste m vr.

## Raglanudtagninger

På alle retp eller ulige omg strikker du, til der er 1 m tilbage til markøren, 1 ud, 1 r, 1 løst af, 1 r, 1 ud. Der er 4 raglanlinjer, og du tager ud på hver raglanlinje, så antallet af m på alle retp/retomg øges med 8 m.

## Sådan gør du

- Slå 71 (79, 81, 81, 87, 89) m op og strik 1 startp i vr. Tæl maskerne og sæt 4 markører således:
- 1 kantm, 1 m (venstre forstykke), 2 m (første raglanlinje, sæt markør ml disse 2 m), 14 (16, 16, 16, 18, 18) m (venstre ærme), 2 m (anden raglanlinje, sæt markør ml maskerne), 31 (35, 37, 37, 39, 41) m (ryg), 2 m (tredje raglanlinje, sæt markør ml maskerne), 14 (16, 16, 16, 18, 18) m (højre ærme), 2 m (fjerde raglanlinje, sæt markør ml maskerne), 1 m (højre forstykke), 1 kantm.

Bemærk: Panelerne, der strikkes frem og tilbage, starter med p 2 efter opslag og startp.

- P 1 (rets, udtagningsp): 1 løst af, 1 ud, 1 vr, 1 ud, 1 r, flyt markør, 1 r, 1 ud, Panel 1 frem og tilbage (start med p 2), 1 ud, 1 r, flyt markør, 1 r, 1 ud, Panel 2 frem og tilbage (start med p 2), 1 ud, 1 r, flyt markør, 1 r, 1 ud, Panel 1 frem og tilbage (start med p 2), 1 ud, 1 r, flyt markør, 1 r, 1 ud, 1 vr, 1 ud, 1 vr = 81 (89, 91, 91, 97, 99) m.
- Da opslaget ikke har masker nok til begge snoningspaneler (22 m til Panel 1 og 41 m til Panel 2), er der instruktioner til alle str nedenfor. Da du laver raglanudtagninger på alle retp, og maskeantallet stiger med 2 i hver sektion (ærmer, ryg, forstykker), skal du medregne disse ekstra m i mønstrene nedenfor:

## Str XS



### Ærmesnoningspanel (Panel 1) frem og tilbage = 14 m

- P 2 (rets): 3 vr, 2/2 LPC, 2/2 RPC, 3 vr = 14 m.
- P 3 (vrangs): 4 r, 2 r, 4 vr, 2 r, 4 r = 16 m.
- P 4: 2 r, 4 vr, 2/2 RC, 4 vr, 2 r.
- P 5: 3 vr, 4 r, 4 vr, 4 r, 3 vr = 18 m.
- P 6: 1 vr, 2 r, 2 vr, 2/2 RKPC, 2/2 LKPC, 2 vr, 2 r, 1 vr.
- P 7: 2 r, 2 vr, 2 r, 3 vr, 1 r, 1 vr, 1 r, 2 vr, 2 r, 2 vr, 2 r = 20 m.
- P 8: 2 vr, 2 r, 2/2 RPKC, (1 vr, 1 r) × 2, 2/2 LPKC, 2 r, 2 vr.
- P 9: 3 r, 4 vr, (1 r, 1 vr) × 3, 1 r, 5 vr, 3 r = 22 m.

### Snoningspanel på ryg og forstykke (Panel 2) frem og tilbage = 31 m

- P 2 (rets): 2 vr, 2/2 LPC, 2/2 RPC, 2/2 LPC, 3 vr, 2/2 LC, (1 r, 1 vr) × 4, 2 vr = 31 m.
- P 3 (vrangs): 3 r, 2 r, 4 vr, 4 r, 2 vr, 3 r, 5 vr, (1 r, 1 vr) × 3, 1 r, 3 r = 33 m.
- P 4: 1 r, 4 vr, 2/2 RC, 4 vr, 2 r, 3 vr, 2 r, 2/2 LPC, (1 vr, 1 r) × 2, 2/2 RPC, 1 r.
- P 5: 2 vr, 4 r, 4 vr, 4 r, 2 vr, 3 r, 2 vr, 2 r, 2 vr, 1 r, 1 vr, 1 r, 3 vr, 2 r, 2 vr = 35 m.
- P 6: 2 r, 2 vr, 2/2 RKPC, 2/2 LKPC, 2 vr, 2 r, 3 vr, 2 r, 2 vr, 2/2 LPC, 2/2 RPC, 2 vr, 2 r.
- P 7: 3 vr, 2 r, 3 vr, 1 r, 1 vr, 1 r, 2 vr, 2 r, 2 vr, 3 r, 2 vr, 4 r, 4 vr, 4 r, 3 vr = 37 m.
- P 8: 1 vr, 2 r, 2/2 RPKC, (1 vr, 1 r) × 2, 2/2 LPKC, 2 r, 3 vr, 2 r, 4 vr, 2/2 RC, 4 vr, 2 r, 1 vr.
- P 9: 2 r, 4 vr, (1 r, 1 vr) × 3, 1 r, 5 vr, 3 r, 2 vr, 4 r, 4 vr, 4 r, 2 vr, 2 r = 39 m.

## Str S

### Snoningspanel på ærme (Panel 1) frem og tilbage = 16 m

- P 2 (rets): (2/2 RPC, 2/2 LPC) × 2 = 16 m.
- P 3 (vrangs): 3 vr, 4 r, 4 vr, 4 r, 3 vr = 18 m.
- P 4: 1 vr, 2 r, 4 vr, 2/2 RC, 4 vr, 2 r, 1 vr.
- P 5: 2 r, 2 vr, 4 r, 4 vr, 4 r, 2 vr, 2 r = 20 m.
- P 6: 2 vr, 2 r, 2 vr, 2/2 RKPC, 2/2 LKPC, 2 vr, 2 r, 2 vr.
- P 7: 3 r, 2 vr, 2 r, 3 vr, 1 r, 1 vr, 1 r, 2 vr, 2 r, 2 vr, 3 r = 22 m.
- P 8: 3 vr, 2 r, 2/2 RPKC, (1 vr, 1 r) × 2, 2/2 LPKC, 2 r, 3 vr.
- P 9: 3 r, 4 vr, (1 r, 1 vr) × 3, 1 r, 5 vr, 3 r.

### Snoningspanel på ryg og forstykke (Panel 2) frem og tilbage = 35 m

- P 2 (rets): (2/2 RPC, 2/2 LPC) × 2, 3 vr, 2/2 LC, (1 r, 1 vr) × 4, 2/2 RC = 35 m.
- P 3 (vrangs): 3 vr, 4 r, 4 vr, 4 r, 2 vr, 3 r, 5 vr, (1 r, 1 vr) × 3, 1 r, 5 vr = 37 m.
- P 4: 1 vr, 2 r, 4 vr, 2/2 RC, 4 vr, 2 r, 3 vr, 2 r, 2/2 LPC, (1 vr, 1 r) × 2, 2/2 RPC, 2 r, 1 vr.
- P 5: 2 r, 2 vr, 4 r, 4 vr, 4 r, 2 vr, 3 r, 2 vr, 2 r, 2 vr, 1 r, 1 vr, 1 r, 3 vr, 2 r, 2 vr, 2 r = 39 m.
- P 6: 2 vr, 2 r, 2 vr, 2/2 RKPC, 2/2 LKPC, 2 vr, 2 r, 3 vr, 2 r, 2 vr, 2/2 LPC, 2/2 RPC, 2 vr, 2 r, 2 vr.
- P 7: 3 r, 2 vr, 2 r, 3 vr, 1 r, 1 vr, 1 r, 2 vr, 2 r, 2 vr, 3 r, 2 vr, 4 r, 4 vr, 4 r, 2 vr, 3 r = 41 m.
- P 8: 3 vr, 2 r, 2/2 RPKC, (1 vr, 1 r) × 2, 2/2 LPKC, 2 r, 3 vr, 2 r, 4 vr, 2/2 RC, 4 vr, 2 r, 3 vr.
- P 9: 3 r, 4 vr, (1 r, 1 vr) × 3, 1 r, 5 vr, 3 r, 2 vr, 4 r, 4 vr, 4 r, 2 vr, 3 r.

## Str M, L

### Ærmesnoningspanel (Panel 1) frem og tilbage = 16 m

- P 2 (rets): (2/2 RPC, 2/2 LPC) × 2 = 16 m.
- P 3 (vrangs): 3 vr, 4 r, 4 vr, 4 r, 3 vr = 18 m.
- P 4: 1 vr, 2 r, 4 vr, 2/2 RC, 4 vr, 2 r, 1 vr.
- P 5: 2 r, 2 vr, 4 r, 4 vr, 4 r, 2 vr, 2 r = 20 m.

## Sweater med evighedssnoninger

- P 6: 2 vr, 2 r, 2 vr, 2/2 RKPC, 2/2 LKPC, 2 vr, 2 r, 2 vr.
- P 7: 3 r, 2 vr, 2 r, 3 vr, 1 r, 1 vr, 1 r, 2 vr, 2 r, 2 vr, 3 r = 22 m).
- P 8: 3 vr, 2 r, 2/2 RPKC, (1 vr, 1 r) × 2, 2/2 LPKC, 2 r, 3 vr.
- P 9: 3 r, 4 vr, (1 r, 1 vr) × 3, 1 r, 5 vr, 3 r.

### Snoningspanel til ryg og forstykke (Panel 2) frem og tilbage = 37 m

- P 2 (rets): 1 vr, (2/2 RPC, 2/2 LPC) × 2, 3 vr, 2/2 LC, (1 r, 1 vr) × 4, 2/2 RC, 1 vr = 37 m.
- P 3 (vrangs): 2 r, 2 vr, 4 r, 4 vr, 4 r, 2 vr, 3 r, 5 vr, (1 r, 1 vr) × 3, 1 r, 4 vr, 2 r = 39 m.
- P 4: 2 vr, 2 r, 4 vr, 2/2 RC, 4 vr, 2 r, 3 vr, 2 r, 2/2 LPC, (1 vr, 1 r) × 2, 2/2 RPC, 2 r, 2 vr.
- P 5: 3 r, 2 vr, 4 r, 4 vr, 4 r, 2 vr, 3 r, 2 vr, 2 r, 2 vr, 1 r, 1 vr, 1 r, 3 vr, 2 r, 2 vr, 3 r = 41 m.
- P 6: 3 vr, 2 r, 2 vr, 2/2 RKPC, 2/2 LKPC, 2 vr, 2 r, 3 vr, 2 r, 2 vr, 2/2 LPC, 2/2 RPC, 2 vr, 2 r, 3 vr.
- P 7: 3 r, 2 vr, 2 r, 3 vr, 1 r, 1 vr, 1 r, 2 vr, 2 r, 2 vr, 3 r, 2 vr, 4 r, 4 vr, 4 r, 2 vr, 3 r.
- P 8: 3 vr, 2 r, 2/2 RPKC, (1 vr, 1 r) × 2, 2/2 LPKC, 2 r, 3 vr, 2 r, 4 vr, 2/2 RC, 4 vr, 2 r, 3 vr.
- P 9: 3 r, 4 vr, (1 r, 1 vr) × 3, 1 r, 5 vr, 3 r, 2 vr, 4 r, 4 vr, 4 r, 2 vr, 3 r.

### Str XL



### Ærmesnoningspanel (Panel 1) frem og tilbage = 18 m

- P 2 (rets): 1 vr, (2/2 RPC, 2/2 LPC) × 2, 1 vr = 18 m.

- P 3 (vrangs): 2 r, 2 vr, 4 r, 4 vr, 4 r, 2 vr, 2 r = 20 m.
- P 4: 2 vr, 2 r, 4 vr, 2/2 RC, 4 vr, 2 r, 2 vr.
- P 5: 3 r, 2 vr, 4 r, 4 vr, 4 r, 2 vr, 3 r = 22 m.
- P 6: 3 vr, 2 r, 2 vr, 2/2 RKPC, 2/2 LKPC, 2 vr, 2 r, 3 vr.
- P 7: 3 r, 2 vr, 2 r, 3 vr, 1 r, 1 vr, 1 r, 2 vr, 2 r, 2 vr, 3 r.
- P 8: 3 vr, 2 r, 2/2 RPKC, (1 vr, 1 r) × 2, 2/2 LPKC, 2 r, 3 vr.
- P 9: 3 r, 4 vr, (1 r, 1 vr) × 3, 1 r, 5 vr, 3 r.

### Snoningspanel til ryg og forstykke (Panel 2) frem og tilbage = 39 m

- P 2 (rets): 2 vr, (2/2 RPC, 2/2 LPC) × 2, 3 vr, 2/2 LC, (1 r, 1 vr) × 4, 2/2 RC, 2 vr = 39 m.
- P 3 (vrangs): 3 r, 2 vr, 4 r, 4 vr, 4 r, 2 vr, 3 r, 5 vr, (1 r, 1 vr) × 3, 1 r, 4 vr, 3 r = 41 m.
- P 4: 3 vr, 2 r, 4 vr, 2/2 RC, 4 vr, 2 r, 3 vr, 2 r, 2/2 LPC, (1 vr, 1 r) × 2, 2/2 RPC, 2 r, 3 vr.
- P 5: 3 r, 2 vr, 4 r, 4 vr, 4 r, 2 vr, 3 r, 2 vr, 2 r, 2 vr, 1 r, 1 vr, 1 r, 3 vr, 2 r, 2 vr, 3 r.
- P 6: 3 vr, 2 r, 2 vr, 2/2 RKPC, 2/2 LKPC, 2 vr, 2 r, 3 vr, 2 r, 2 vr, 2/2 LPC, 2/2 RPC, 2 vr, 2 r, 3 vr.
- P 7: 3 r, 2 vr, 2 r, 3 vr, 1 r, 1 vr, 1 r, 2 vr, 2 r, 2 vr, 3 r, 2 vr, 4 r, 4 vr, 4 r, 2 vr, 3 r.
- P 8: 3 vr, 2 r, 2/2 RPKC, (1 vr, 1 r) × 2, 2/2 LPKC, 2 r, 3 vr, 2 r, 4 vr, 2/2 RC, 4 vr, 2 r, 3 vr.
- P 9: 3 r, 4 vr, (1 r, 1 vr) × 3, 1 r, 5 vr, 3 r, 2 vr, 4 r, 4 vr, 4 r, 2 vr, 3 r.

### Str 2XL

#### Ærmesnoningspanel (Panel 1) frem og tilbage = 18 m

- P 2 (rets): 1 vr, (2/2 RPC, 2/2 LPC) × 2, 1 vr = 18 m.
- P 3 (vrangs): 2 r, 2 vr, 4 r, 4 vr, 4 r, 2 vr, 2 r = 20 m.
- P 4: 2 vr, 2 r, 4 vr, 2/2 RC, 4 vr, 2 r, 2 vr.
- P 5: 3 r, 2 vr, 4 r, 4 vr, 4 r, 2 vr, 3 r = 22 m.
- P 6: 3 vr, 2 r, 2 vr, 2/2 RKPC, 2/2 LKPC, 2 vr, 2 r, 3 vr.
- P 7: 3 r, 2 vr, 2 r, 3 vr, 1 r, 1 vr, 1 r, 2 vr, 2 r, 2 vr, 3 r.
- P 8: 3 vr, 2 r, 2/2 RPKC, (1 vr, 1 r) × 2, 2/2 LPKC, 2 r, 3 vr.
- P 9: 3 r, 4 vr, (1 r, 1 vr) × 3, 1 r, 5 vr, 3 r.

Snoningspanel på ryg og forstykke (Panel 2) frem og tilbage = 41 m

- P 2 (rets): 3 vr, (2/2 RPC, 2/2 LPC) × 2, 3 vr, 2/2 LC, (1 r, 1 vr) × 4, 2/2 RC, 3 vr = 41 m.
- P 3 (vrangs): 3 r, 2 vr, 4 r, 4 vr, 4 r, 2 vr, 3 r, 5 vr, (1 r, 1 vr) × 3, 1 r, 4 vr, 3 r.
- P 4: 3 vr, 2 r, 4 vr, 2/2 RC, 4 vr, 2 r, 3 vr, 2 r, 2/2 LPC, (1 vr, 1 r) × 2, 2/2 RPC, 2 r, 3 vr.
- P 5: 3 r, 2 vr, 4 r, 4 vr, 4 r, 2 vr, 3 r, 2 vr, 2 r, 2 vr, 1 r, 1 vr, 1 r, 3 vr, 2 r, 2 vr, 3 r.
- P 6: 3 vr, 2 r, 2 vr, 2/2 RKPC, 2/2 LKPC, 2 vr, 2 r, 3 vr, 2 r, 2 vr, 2/2 LPC, 2/2 RPC, 2 vr, 2 r, 3 vr.
- P 7: 3 r, 2 vr, 2 r, 3 vr, 1 r, 1 vr, 1 r, 2 vr, 2 r, 2 vr, 3 r, 2 vr, 4 r, 4 vr, 4 r, 2 vr, 3 r.
- P 8: 3 vr, 2 r, 2/2 RPKC, (1 vr, 1 r) × 2, 2/2 LPKC, 2 r, 3 vr, 2 r, 4 vr, 2/2 RC, 4 vr, 2 r, 3 vr.
- P 9: 3 r, 4 vr, (1 r, 1 vr) × 3, 1 r, 5 vr, 3 r, 2 vr, 4 r, 4 vr, 4 r, 2 vr, 3 r.

Fortsæt



- P 2 og alle p på vrangs: Strik panelerne ifølge instruktioner ovenfor, strik raglanmasker vr og udtagne m ret. Når antallet af m er større end det antal, der skal bruges til hele panelet (41 m til Panel 2 på ryggen og 22 m for Panel 1 på ærmerne), starter du på brudt rib: på vrangp vr, på retp skal den første m ved siden af panelet strikkes ret.
- P 3-8: Gent p 1-2 yderligere 3 gange = 111 (119, 121, 121, 127, 129) m. Sæt markører på begge sider af ryg- og ærmepanelerne.
- Til str XS har du ikke 41 m endnu til ryg- og forstykkepanel, så strik yderligere 2 udtagningsomg, før du sætter markørerne.

Alle masker ml snoningspaneler og raglanudtagninger strikkes i brudt rib. Den første m på hver side af snoningspanelerne skal nu strikkes ret. Indarbejd de udtagne raglanmasker i den brudte rib.

- Omg 1 (1. udtagningsomg) (rets): Strik vr til første raglanmarkør, \*1 ud, 1 r, flyt markør, 1 r, 1 ud (raglan), strik brudt rib til markør, strik Panel 1, strik brudt rib til 1 m før næste raglanmarkør, 1 ud, 1 r, flyt markør, 1 r, 1 ud (raglan), strik brudt rib til markør, strik Panel 2, strik brudt rib til 1 m før næste raglanmarkør, 1 ud, 1 r, flyt markør, 1 r, 1 ud (raglan), strik brudt rib til markør, strik Panel 1, strik brudt rib til 1 m før næste raglanmarkør, 1 ud, 1 r, flyt markør, 1 r, 1 ud (raglan), strik vr pinden ud. I slutningen af p slår du 21 (25, 27, 27, 29, 31) m op og strikker rundt herfra. Strik vr til næste raglanmarkør. Nu er omgangsstart 1 m før raglanmarkøren på venstre forstykke = 140 (152, 156, 156, 164, 168) m.
- Omg 2 og alle lige omg: Strik panelerne, strik brudt rib, strik raglan.
- På forstykket tæller du 20 m på hver side af den midterste m og sæt markører til snoningspanelet.

Bemærk: Start med omg 3 og strik Panel 2 på forstykket. Start med samme omg som Panel 2 på ryggen.

- Omg 3 (2. udtagningsomg): 1 ud, 1 r, flyt markør, 1 r, 1 ud (raglan), strik brudt rib til markør, strik Panel 1, strik brudt rib, til der er 1 m tilbage før næste raglanmarkør, 1 ud, 1 r, flyt markør, 1 r, 1 ud (raglan), strik brudt rib til markør, strik Panel 2, strik brudt rib, til der er 1 m tilbage til næste raglanmarkør, 1 ud, 1 r, flyt markør, 1 r, 1 ud (raglan), strik brudt rib til markør, strik Panel 1, strik brudt rib, til der er 1 m tilbage til næste raglanmarkør, 1 ud, 1 r, flyt markør, 1 r, 1 ud (raglan), strik brudt rib til markør, strik Panel 2 på forstykket, start med samme omg, som du lige strikkede på ryggen, strik brudt rib omg ud = 148 (160, 164, 164, 172, 176) m.
- Gent 2. udtagningsomg yderligere 16 (16, 19, 23, 23, 24) gange = 276 (288, 316, 348, 356, 368) m.
- Næste omg (3. udtagningsomg): 1 ud, 1 r, flyt markør, 1 r, (raglan), strik brudt rib til markør, Panel 1, strik brudt rib til 1 m før markør, 1 r, flyt markør, 1 r, 1 ud, strik brudt rib til markør, Panel 2, strik brudt rib til 1 m før markør, 1 ud, 1 r, flyt markør, 1 r, (raglan), strik brudt rib til markør, Panel 1, strik brudt rib til 1 m før markør, 1 r, flyt

markør, 1 r, 1 ud, strik brudt rib til markør, Panel 2, strik brudt rib omg ud. Bemærk, at her er det kun i ryggen og på forstykket, du tager masker ud = 280 (292, 320, 352, 360, 370) m.

- Gent 3. udtagningsomg yderligere 3 (5, 4, 4, 6, 8) gange = 292 (312, 336, 368, 384, 402) m.

## Opdeling i ærmer og krop

- Skriv ned, hvad den sidste p i Panel 1 (ærmesnoningspanel) var.
- Strik første m før raglanmarkøren ret, fjern markør. Sæt maskerne til venstre ærme (alle masker ml første og anden raglanmarkør, fjern markør), over på en garnrest, slå 7 (10, 12, 14, 18, 20) m op til ærmegab, strik alle rygm til næste raglanmarkør, sæt maskerne til højre ærme (alle m ml tredje og fjerde raglanmarkør, fjern markør) over på en garnrest, slå 7 (10, 12, 14, 18, 20) m op til ærmegab, strik alle forstykkem i mønster. Sæt en markør i midten af venstre ærmegab for at markøre omgangsstart = 186 (204, 216, 232, 246, 260) m.
- Næste omg: Strik ærmegabsmaskerne i brudt rib.
- Strik yderligere 114 (118, 118, 118, 120, 120) omg eller til ønsket længde. Husk, at der kommer en rib på 5 cm.
- Næste omg: \*1 r, 2 vr sm\*. Gent fra \* til \* omg ud.
- Hvis du har et ulige antal m, strikker du ikke den sidste 2 vr sm.
- Næste omg: \*1 r, 1 vr\*. Gent fra \* til \* omg ud.
- Gent denne omg yderligere 10 gange. Luk af.

## Ærme

Ærmerne strikkes rundt på strømpepinde eller rundpind 40 cm.

- Flyt ærmemaskerne fra garnresten over på en p og saml 7 (10, 12, 14, 18, 20) m op over ærmegabet. Sæt en markør midt på ærmegabet for at markøre omgangsstart = 60 (64, 72, 82, 87, 91) m.
- Flyt markøren, når du strikker videre. Strik 124 (126, 128, 128, 128, 128) omg eller til ønsket længde. Vær opmærksom på, at der kommer en rib på 5 cm- Strik ærmegabsmaskerne i brudt rib.
- For at gøre ærmet smallere, tager du 2 m ind på den ene side af markøren, eller på 12.

omg, således:

- Indtagningsomg: Flyt markør, 3 r sm, flyt markør, strik mønster omg ud.
- Næste indtagningsomg: Flyt markør, strik mønster til 3 m før markør, 2 løst af, 1 r, træk de 2 løse m over.
- Næste omg: \*1 r, 2 vr sm\*. Gent fra \* til \* omg ud. Hvis du har et ulige maskeantal, skal du ikke strikke de sidste 2 vr flyt markør, kun 1 vr.
- Næste omg: \*1 r, 1 vr\*. Gent fra \* til \* omg ud.
- Gent denne omg yderligere 10 gange. Luk af.

Strik endnu et ærme magen til.

### Ribkant i halsen

- Med rets vendt mod dig starter du med den midterste rygmaske.
- Strik (på strømpepind eller rundpind) et lige antal m op langs halskanten.



- Strik 12 omg rib 1 r, 1 vr. Luk af.

### Færdiggørelse

- Hæft alle løse ender.
- Blok sweateren i de rette mål.

## *Om designeren*

© 2025 [Elaine Phillips](#). Original titel *Eternal Braids Cable Seamless Sweater*. Kun til personlig brug. Hverken opskrift eller færdigstrikket produkt må videresælges. [Kontakt Elaine](#).

*Oversat af Marianne Holmen med tilladelse. Translated with permission.*