

Dejlig sweater i 9 størrelser med snoningsmønster, raglanærmer og høj krave. Der er 3 farver med gradvise overgange. Her er den strikket i 100 % uld på pinde 4½ mm.

Sværhedsgrad: Mellem | Tidsforbrug: Mellem | Pinde: 4½

Af Amy Gunderson



Denne sweater er inspireret af skovene i Sierra Nevada og har 3 farver med gradvise overgange. Mønstret strikkes i visse dele med 1 farve og i andre med 2 farver holdt sammen i mønsterstrik.

Kroppen strikkes rundt nedefra op til ærmegabene. Derefter strikkes forstykke og ryg hver for sig frem og tilbage. Ærmerne strikkes rundt til ærmegabene. Når ærmegabsmaskerne er lukket af, strikkes ærmerne frem og tilbage. Kraven strikkes rundt og lukkes af med italiensk aflukning.

## Størrelser

XS (S, M, L, XL, 2XL, 3XL, 4XL, 5XL).

Vist i str S med 10 cm bevægelsesvidde over brystet.

## Mål

Overvidde ved ærmegab: 83 (89½, 103, 115½, 122, 134½, 141, 154½, 160½) cm.

Længde: 55 (56, 58, 60½, 61½, 63½, 65½, 66½, 68) cm.

A: Overvidde: 83 (89½, 103, 115½, 122, 134½, 141, 154½, 160½) cm  
B: Kropslængde: 37 cm  
C: Bærestykkehøjde: 18½ (19½, 21, 23½, 25½, 27½, 28½, 30½, 31) cm  
D: Halsbredde: 18½ (19, 19, 19, 20½, 20½, 20½, 21½, 21½) cm  
E: Håndledsomkreds: 22 (22, 22, 25½, 25½, 25½, 28½, 28½, 28½) cm  
F: Overarmsomkreds: 32½ (34½, 36, 39½, 42, 45, 47, 49, 52½) cm  
G: Ærmelængde: 45½ cm  
H: Ærmetopbredde: 7½ cm

## Materialer



## Garn

Premier Yarns Stitch Please Wool worsted (100 % uld; 200 m/100 g); farver:

A: 1134-41 Kale Yeah 2 (2, 2, 3, 3, 3, 3, 3, 4) ngl.

B: 1134-40 Holly Jolly 2 (2, 2, 3, 3, 3, 3, 3, 4) ngl.

C: 1134-22 Whoopsie Daisy 2 (2, 2, 3, 3, 3, 3, 3, 4) ngl.

### [Se Strikkeglads forslag til erstatningsgarn her](#)

*Strikkeglad er gratis for dig, men ikke for os. Støt os, så vi kan fortsætte.*

Du kan fx støtte Strikkeglad, når du bruger de forslag til erstatningsgarn, som vi udarbejder.

Hjælp os med at udarbejde garnalternativer og i øvrigt med at holde Strikkeglad.dk

kørende. Indbetal et valgfrit beløb til MobilePay 8871UK – gerne mindst kr. 20.

Her er vores garnalternativ:

- [Anbefalet garn \(Rito.dk\): Viking Garn Wool](#)

## Strikkepinde

Rundpind 4½ mm 60-80 cm eller længere.

1 set strømpepinde 4½ mm eller kort rundpind til korte omgange.

Brug altid den pindetykkelse, der kræves for at opnå strikkefastheden.

## Tilbehør

Maskeholdere eller garnrester.

Maskemarkører (inkl. 2 oplukkelige).

Stoppenål.

## Strikkefasthed

19 m/24 p = 10 cm i mønster til snoet træ.

Strikkefastheden måles altid efter blokning.



## Teknik

Madrassting: Se fx [her](#).

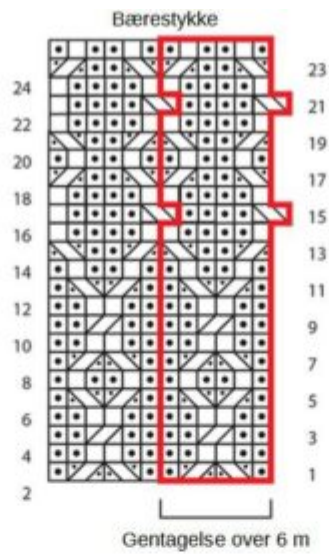
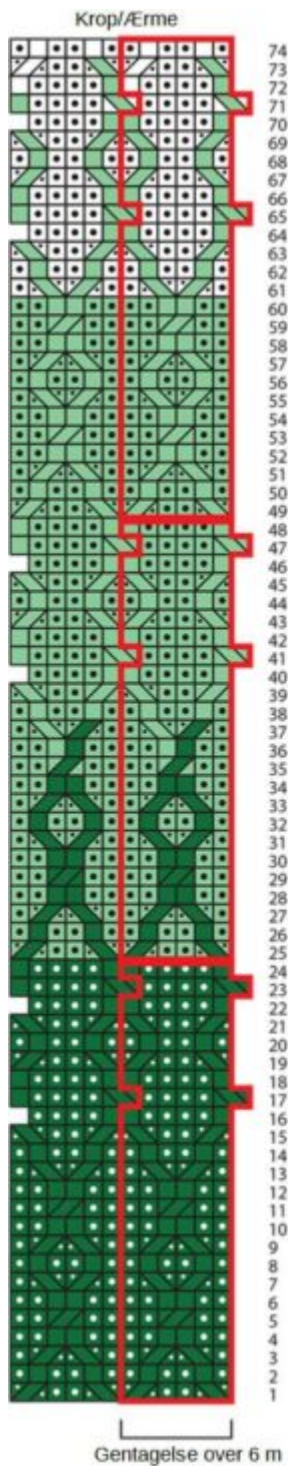
Maskesting: Se fx [her](#).

Skrå aflukning: På pinden før aflukningen tager du den sidste m løst af som vr med garnet foran. På aflukningspinden tager du de første 2 m løst af med garnet bagved, trækker den første løse m over den anden og lukker af for resten af maskerne som normalt.

## Forkortelser

1 ud vr: Stik venstre p bagfra ind under lænken ml maskerne og strik denne m vr = 1 m taget ud.

## Diagrammer



- A: Ret
- B: Ret
- C: Ret på rets, vr på vrangs
- A: Vrang
- B: Vrang
- C: Vr på rets, ret på vrangs
- A, HK: 2 r sm, tag ikke m af pinden, strik første m ret igen, tag begge m af pinden.
- A, VK: Strik anden m på venstre p drejet r, strik første m r, tag begge m af pinden.
- A, HKvr: 2 r sm, men tag ikke m af pinden, strik første m r, tag begge m læst af sm.
- A, VKvr: Strik anden m på venstre p drejet r, strik første m r, tag begge m læst af.
- A/B, HKvr: A: 2 r sm, tag ikke m af pinden; B: Strik første m vr igen, tag begge læst af.
- A/B, VKvr: A: Strik anden m på venstre p drejet r; B: Strik første ret, tag begge læst af.
- A/B, HK: 2 r sm, men tag ikke m af pinden; B: Strik første m r igen, tag begge læst af.
- B, HK: 2 r sm, men tag ikke m af pinden, strik første m r igen, tag begge læst af.
- B, VK: Strik anden m på venstre p drejet r, strik første m r, tag begge læst af.
- B, HKvr: 2 r sm, men tag ikke m af pinden, strik første m vr igen, tag begge læst af.
- B, VKvr: Strik anden m på venstre p drejet r, strik første m ret, tag begge læst af.
- B/C, HKvr: B: 2 r sm, men tag ikke m af pinden; C: strik første m vr igen, tag begge læst af.
- B/C, VKvr: C: Strik anden m på venstre p drejet r; B: Strik første m r, tag begge læst af.
- B/C, VK: C: Strik anden m på venstre p drejet r; B: strik første m r, tag begge læst af.
- C, HK: 2 r sm, men tag ikke m af pindene, strik første m ret igen, tag begge læst af.
- C, VK: Strik anden m på venstre p drejet r, strik første m ret, tag begge læst af.
- C, HKvr: 2 r sm, tag ikke m af pinden, strik første m vr igen, tag begge af pinden.
- C, VKvr: Strik anden m på venstre p drejet r, strik første m ret, tag begge af pinden.

## Mønstre

## Snoede træer, Krop/Ærme (deleligt med 6)



- Omg 1: \*A VKvr, A 2 vr, A HKvr\*. Gent fra \* til \* omg ud.
- Omg 2-24 (lige p uden kryds undt omg 16 og 22): A strik retm ret og vrangm vr.
- Omg 3: \*A 1 vr, A VKvr, A HKvr, A 1 vr\*. Gent fra \* til \* omg ud.
- Omg 5: \*A 2 vr, A HK, A 2 vr\*. Gent fra \* til \* omg ud.
- Omg 7: \*A 1 vr, A HKvr, A VKvr, A 1 vr\*. Gent fra \* til \* omg ud.
- Omg 9: \*A 1 vr, A VKvr, A HKvr, A 1 vr\*. Gent fra \* til \* omg ud.
- Omg 11: \*A 2 vr, A HK, A 2 vr\*. Gent fra \* til \* omg ud.
- Omg 13: \*A 1 vr, A HKvr, A VKvr, A 1 vr\*. Gent fra \* til \* omg ud.
- Omg 15: \*A HKvr, A 2 vr, A VKvr\*. Gent fra \* til \* omg ud.
- Omg 16 (lige p): A Strik retp ret og vrangp vr. Slut 1 m før omgangsslut.
- Omg 17: \*A VK, (fjern markør og sæt den igen ml de 2 m i første gent), 4 vr\*. Gent fra \* til \* til sidste m, A 1 r.
- Omg 19: \*A VKvr, A 2 vr, A HKvr\*. Gent fra \* til \* omg ud.
- Omg 21: \*A HKvr, A 2 vr, A VKvr\*. Gent fra \* til \* omg ud.
- Omg 22-23: Gent omg 16-17.
- Omg 25: \*A/B VKvr, B 2 vr, A/B HKvr\*. Gent fra \* til \* omg ud.
- Omg 26: \*B 1 vr, A 1 r, B 2 vr, A 1 r, B 1 vr\*. Gent fra \* til \* omg ud.
- Omg 27: \*B 1 vr, A/B VKvr, A/B HKvr, B 1 vr\*. Gent fra \* til \* omg ud.
- Omg 28: \*B 2 vr, A 2 r, B 2 vr\*. Gent fra \* til \* omg ud.

- Omg 29: \*B 2 vr, A HK, B 2 vr\*. Gent fra \* til \* omg ud.
- Omg 30: \*B 2 vr, A 2 r, B 2 vr\*. Gent fra \* til \* omg ud.
- Omg 31: \*B 1 vr, A/B HKvr, A/B VKvr, B 1 vr\*. Gent fra \* til \* omg ud.
- Omg 32-34: Gent omg 26-28.
- Omg 35: \*B 2 vr, A/B HK, B 2 vr\*. Gent fra \* til \* omg ud.
- Omg 36: \*B 2 vr, A 1 r, B 1 r, B 2 vr\*. Gent fra \* til \* omg ud.
- Omg 37: \*B 1 vr, A/B HKvr, B VKvr, B 1 vr\*. Gent fra \* til \* omg ud.
- Omg 38-48: B i stedet for A, gent omg 14-24.
- Omg 49-60: B i stedet for A, gent omg 1-12.
- Omg 61: \*C 1 vr, B/C HKvr, B/C VKvr, C 1 vr\*. Gent fra \* til \* omg ud.
- Omg 62: \*C 1 vr, B 1 r, C 2 vr, B 1 r, C 1 vr\*. Gent fra \* til \* omg ud.
- Omg 63: \*B/C HKvr, C 2 vr, B/C VKvr\*. Gent fra \* til \* omg ud.
- Omg 64: \*B 1 r, C 4 vr, B 1 r\*. Gent fra \* til \* til de sidste 6 m, B 1 r, C 4 vr.
- Omg 65: \*B VK, (fjern markør og sæt den igen ml de 2 m i første gent), C 4 vr\*. Gent fra \* til \* til sidste m; B 1 r.
- Omg 66: \*B 1 r, C 4 vr, B 1 r\*. Gent fra \* til \* omg ud.
- Omg 67: \*B/C VKvr, C 2 vr, B/C HKvr\*. Gent fra \* til \* omg ud.
- Omg 68: \*C 1 vr, B 1 r, C 2 vr, B 1 r, C 1 vr\*. Gent fra \* til \* omg ud.
- Omg 69: \*B/C HKvr, C 2 vr, B/C VKvr\*. Gent fra \* til \* omg ud.
- Omg 70: \*B 1 r, C 4 vr, B 1 r\*. Gent fra \* til \* til de sidste 5 m, B 1 r, C 4 vr.
- Omg 71: \*B/C VK (fjern markør og sæt den igen ml de 2 m i første gent), C 4 vr\*. Gent fra \* til \* til sidste m, B 1 r.
- Omg 72: \*B 1 r, C 4 vr, C 1 r\*. Gent fra \* til \* omg ud.
- Omg 73: \*B/C VKvr, C 2 vr, C HKvr\*. Gent fra \* til \* omg ud.
- Omg 74: \*C 1 vr, C 1 r, C 2 vr, C 1 r, C 1 vr\*. Gent fra \* til \* omg ud.

### Snoede træer, bærestykke (deleligt med 6 m)

Bemærk: Dette mønster strikkes udelukkende i C.

- P 1: \*C 1 vr, C VKvr, C HKvr, 1 vr\*. Gent fra \* til \* omg ud.
- P 2-24 (vrangs) Uden mønster: C Strik retm ret og vrangm vr.
- P 3: \*C 2 vr, C HK, C 2 vr\*. Gent fra \* til \* omg ud.
- P 5: \*C 1 vr, C HKvr, C VKvr, C 1 vr\*. Gent fra \* til \* omg ud.
- P 7: \*C 1 vr, C VKvr, C HKvr, C 1 vr\*. Gent fra \* til \* omg ud.

- P 9: \*C 2 vr, C HK, C 2 vr\*. Gent fra \* til \* omg ud.
- P 11: \*C 1 vr, C HKvr, C VKvr, C 1 vr\*. Gent fra \* til \* omg ud.
- P 13: \*C HKvr, C 2 vr, C VKvr\*. Gent fra \* til \* omg ud.
- P 15: Start 1 m før begyndelsen af mønster, \*C VK, C 4 vr\*. Gent fra \* til \* til sidste m, C 1 r.
- P 17: \*C VKvr, C 2 vr, C HKvr\*. Gent fra \* til \* omg ud.
- P 19: \*C HKvr, C 2 vr, C VKvr\*. Gent fra \* til \* omg ud.
- P 21: Start 1 m før begyndelsen af mønster, \*C VK, C 4 vr\*. Gent fra \* til \* til sidste m, C 1 r.
- P 23: \*C VKvr, C 2 vr, C HKvr\*. Gent fra \* til \* pinden ud.
- Gent p 1-24.

## Sådan gør du



## Nederste kant

- Med A og den lange rundpind slår du 156 (168, 192, 216, 228, 252, 264, 288, 300) m op.
- Sæt en markør og strik rundt herfra. Pas på ikke at dreje maskerne.
- Omg 1-12: \*1 dr r, 1 vr, 1 dr r\*. Gent fra \* til \* omg ud.

## Krop

- Strik omg 1-74 af diagram til krop/ærme og slut 4 (5, 6, 7, 8, 9, 10, 11, 12) m før slut

på sidste omg (omg 74).

## Opdeling af forstykke og ryg

Bemærk: Du skifter nu fra diagram til krop/ærme til bærestykke. P 1 af bærestykkediagrammet bevarer snoningsmønstret fra krop/ærme-diagrammet.

- P 1 (rets): Luk af for 8 (10, 12, 14, 16, 18, 20, 22, 24) m til venstre ærmegab, strik p 1 af bærestykkediagrammet over 70 (74, 84, 94, 98, 108, 112, 122, 126) forstykkem, luk af for 8 (10, 12, 14, 16, 18, 20, 22, 24) m til højre ærmegab, strik p 1 af bærestykkediagrammet over de sidste 70 (74, 84, 94, 98, 108, 112, 122, 126) rygm. Sæt forstykkem på en holder og forts med at strikke frem og tilbage kun hen over rygmaskerne.

## Ryg



- P 2 (vrangs): Strik p 2 af bærestykkediagrammet pinden ud.

Bemærk: På de følgende p strikker du til og med p 24 af bærestykkediagrammet, derefter gent du p 1-24 af diagrammet til resten af ryggen. Overhold mønstret og strik 1 m i enden af hver p i glatstriking.

- Indtagningssp (rets): 1 r, 2 vr sm, strik i mønster til de sidste 3 m, 2 vr dr sm, 1 r = 2 m taget ind.

Gent indtagningssp på de følgende 4 p i alt 3 (3, 0, 0, 0, 0, 0, 0, 0) gange, derefter på alle retp i alt 14 (15, 23, 24, 27, 26, 28, 28, 28) gange = 34 (36, 36, 44, 42, 54, 54, 64, 68) m. Strik 1 p vr i mønster.

Str - (-, -, L, XL, 2XL, 3XL, 4XL, 5XL)

- Strik indtagningssp (rets).
- Indtagningssp (vrangs): 1 vr, 2 r dr sm, strik mønster til de sidste 3 m, 2 r sm, 1 vr. 2 m taget ind.
- Gent de sidste 2 p i alt - (-, -, 1, 0, 3, 3, 5, 6) gange = - (-, -, 36, 38, 38, 38, 40, 40) m.

All str

- Luk af for alle m.

## Forstykke

Bemærk: Læs forud: Raglan og halsudskæring laves samtidig.

- Sæt C til de 70 (74, 84, 94, 98, 108, 112, 122, 126) m på holder til forstykke med vrangs vendt mod dig. Strik raglan som til ryggen.
- Samtidig: Når du har strikket 22 (24, 28, 34, 38, 42, 46, 50, 52) p fra opdelingen ml forstykke og ryg (22 færre end fra ryg til aflukning), laver du halsudskæring foran sådan:

## Halsudskæring foran



- Sæt oplukkelige markører på begge sider af forstykkets midterste 10 (12, 12, 12, 14, 14, 14, 16, 16) m.
- P 1 (rets): Strik hen over venstre forstykke til de markerede m, sæt et nyt ngl garn til og luk af for de midterste 10 (12, 12, 12, 14, 14, 14, 16, 16) halsm, strik hen over højre forstykke pinden ud.

Bemærk: Du strikker nu venstre og højre forstykke samtidig med hver sit ngl garn.  
Instruktionerne til forstykkerne er adskilt af semikolon.

- P 2 (vrangs): Strik i mønster over højre forstykkem; luk af for 3 m, strik mønster pinden ud.
- P 3: Strik mønster over venstre forstykke; luk af for 3 m, strik mønster pinden ud.
- P 4: Strik mønster over højre forstykke; luk af for 2 m, strik mønster pinden ud.
- P 5: Strik mønster over venstre forstykke; luk af for 2 m, strik mønster pinden ud.
- P 6: Strik mønster hen over højre forstykke; strik i mønster hen over venstre forstykke.
- P 7: Strik mønster hen over venstre forstykke til de sidste 3 m, 2 vr dr sm, 1 r; 1 r, 2 vr sm: strik mønster hen over højre forstykke pinden ud.
- P 8: Strik mønster over højre forstykke til sidste m, 1 vr; 1 vr, strik hen over venstre forstykke pinden ud.
- P 9-14: Gent p 7-8 yderligere 3 gange.
- P 15-22: Forts med halsudskæring, til raglan (som til ryggen) er færdig = 3 tilbage til

hvert forstykke.

- Næste p (rets): 3 r sm; 3 r sm. Luk af for begge forstykker.

## Ærme

### Manchet

- Med A og rundpinde til korte omkredse slår du 42 (42, 42, 48, 48, 48, 54, 54, 54) m op.
- Sæt en markør og strik rundt herfra. Pas på ikke at dreje maskerne.
- Omg 1-12: \*1 dr ret, 1 vr, 1 dr r\*. Gent fra \* til \* omg ud.

### Selve ærmet

- Strik omg 1-24 af diagrammet til krop/ærme, gent derefter omg 1-74 af diagrammet for resten af ærmet til raglan.
- Start med omg 1 af diagrammet til krop/ærme og strik så 4 omg i mønster.
- Udtagningsomg: 1 vr, 1 ud vr, strik mønster til sidste m, 1 ud vr, 1 vr = 2 m taget ud.
- Gent udtagningsomg på hver 6. (4., 4., 4., 4., 2., 2., 2., 2.) omg yderligere 5 (2, 8, 8, 14, 5, 3, 7, 13) gange, derefter på hver 8. (6., 6., 6., 0., 4., 4., 4., 4.) omg 3 (8, 4, 4, 0, 12, 13, 11, 8) gange. Indarbejd de udtagne m i mønstret = 60 (64, 68, 74, 78, 84, 88, 92, 98) m.
- Forts i mønster, til omg 74 af diagrammet er strikket (98 diagrampinde i alt). Slut sidste omg, når der er 4 (5, 6, 7, 8, 9, 10, 11, 12) m tilbage.

### Raglan

Bemærk: Du skal nu skifte fra diagram til krop/ærme til bærestykke og strikke frem og tilbage. Overhold mønstret i aflukningen i ærmegabet og raglansømmene; p 1 af diagrammet til bærestykke bevarer snoningsmønstret fra krop/ærme-diagrammet.

- P 1 (rets): Luk af for 8 (10, 12, 14, 16, 18, 20, 22, 24) m, strik p 1 af bærestykke-diagrammet pinden ud = 52 (54, 56, 60, 62, 66, 68, 70, 74) m.
- P 2 (vrangs): 1 vr, strik p 2 af diagrammet til bærestykke til sidste m, 1 vr.

Bemærk: Bevar 1 m i begge ender i glatstriking. Overhold mønstret så meget som muligt.

- Indtagningsp (rets): 1r, 2 vr sm, mønster til de sidste 3 m, 2 vr dr sm, 1 vr = 2 m taget ind.
- Forts i mønster og gent indtagningsp på hver 4. p yderligere 2 (2, 3, 3, 4, 4, 5, 6, 5) gange, derefter på alle retp i alt 16 (17, 17, 19, 19, 21, 21, 21, 24) gange = 14 m tilbage.
- Strik endnu en vrangp i mønster.
- Luk af for alle m.

Strik endnu et ærme magen til.

## Færdiggørelse

- Hæft alle løse ender.
- Blok alle stykker i de rette mål.
- Sy raglansømmene med madrassting.

## Krave

- Med pinde til korte omg (strømpepinde eller rundpinde) og C strikker du 32 (34, 34, 34, 36, 36, 36, 38, 38) m op langs nakken, 12 m op langs toppen af venstre ærme, 48 (50, 50, 50, 52, 52, 52, 54, 54) m op langs halsudskæringen foran (saml 1 m op på hver p og 1 m i hver aflukket m) og 12 m langs toppen af højre ærme. Sæt en markør og strik rundt herfra = 104 (108, 108, 108, 112, 112, 112, 116, 116) m.
- Omg 1: 1 dr r, 1 vr\*. Gent fra \* til \* omg ud.
- Gent omg 1, til kraven måler 7 cm.

## Italiensk aflukning

- Omg 1: \*1 dr r, 1 løst af som vr med garnet foran\*. Gent fra \* til \* omg ud.
- Omg 2: \*1 løst af som vr med garnet bagved, 1 vr\*. Gent fra \* til \* omg ud.
- Omg 3-4: Gent omg 1-2.
- Sæt alle retm på en rundpind og alle vrangm på en anden p, der holdes bag den første.



- Luk af for alle m med maskesting.
- Hæft alle løse ender.

### *Om designeren*

© 2025 [Amy Gunderson](#). Original titel *Between the Trees*. Udgivet i *Knitty Deep Fall 2025*. Fotos: Justin Reed. Kun til personlig brug. Hverken opskrift eller færdigstrikket produkt må videresælges. [Kontakt Amy Gunderson](#).

*Oversat af Marianne Holmen med tilladelse. Translated with permission.*