

Skønt sæt med hue (4 størrelser) og vanter (3 størrelser) med snoningsmønster, der ligner dyrespor. Fra baby til stor voksen. Her i 100 % uld på pinde 4 og 5 mm.

Af Hiromi Glover for Purl Soho



(This pattern is brought to you by Purl Soho. The pattern is copyrighted with all rights reserved. Neither this pattern nor goods made from this pattern may be sold. The original pattern is at [Fox Trail Hat + Mittens](#). It has been translated from English into Danish by Marianne Holmen. Purl Soho is unable to verify the accuracy of this translation, but if you have any questions, we're always happy to answer in English at www.purlsoho.com)

Rævespor er et sæt, der består af hue og vanter med snoninger, der ligner dyrespor i sneen. Det enkle, grafiske snoningsmønster kan strikkes enten fra diagram eller tekstinstruktioner. Du skal bruge 1-2 ngl af Wild Donegal til huen og 1-2 ngl til et par vanter. Der er 26 farver.

Størrelser

Hue

Baby (Barn, Lille voksen, Stor voksen).

Mål

Passer hovedomkreds 33-40 (43-48, 50-55, 58-63) cm.

Huens omkreds: 33 (41, 49, 56) cm.

Højde: 20 (26, 29, 32) cm (uden opslag).

Højde: 15 (21½, 24, 26½) cm (med opslag).

Vanter

Barn (Lille voksen, Stor voksen)

Mål



Omkreds: 17 (18½, 22) cm, kan strækkes ca. 4 cm.

Højde: 23 (24½, 27) cm.

Eksempler: Sættet i Copper Spice er i barnestørrelse, og sættet i Heirloom white er i Lille voksen.

Materialer

Garn

Hue

Purl Soho Wild Donegal chunky (100 % merino; 127 m/100 g); garnforbrug ca. 86 (141, 187, 237) m i alt; farver: Copper Spice og Heirloom White; 1 (2, 2, 2) ngl.

[Se Strikkeglads forslag til erstatningsgarn her](#)

Strikkeglad er gratis for dig, men ikke for os. Støt os, så vi kan fortsætte.

Du kan fx støtte Strikkeglad, når du bruger de forslag til erstatningsgarn, som vi udarbejder.

Hjælp os med at udarbejde garnalternativer og i øvrigt med at holde Strikkeglad.dk kørende. Indbetal et valgfrit beløb til MobilePay 8871UK - gerne mindst kr. 20.

Her er vores garnalternativ:

Anbefalet garn (Rito.dk): BC Garn Semilla Grosso GOTS

Strikkepinde

Rundpind 4 mm, 30 eller 40 cm, ELLER rundpind 80 cm til Magic loop.

Rundpind 5 mm, 30 eller 40 cm ELLER rundpind 80 cm til Magic loop.

Et sæt strømpepinde 5 mm, hvis du ikke bruger Magic loop.

Tilbehør

Snoningspind.

Maskemarkører, inkl. 1 afvigende.

Vanter

Garn



Purl Soho Wild Donegal (100 % merino; 127 m/100 g); garnforbrug ca. 78 (129, 171, 216) m i alt; garnforbrug ca. 92 (127, 150) m i alt; farver: Copper Spice og Heirloom White; 1 (2, 2, 2) ngl.

Bemærk: For at lave et sæt i de 3 mindste størrelser har du brug for 2 (3, 4) ngl Wild Donegal. Til Stor voksen skal du måske ikke bruge det 4. ngl.

Strikkepinde

Et sæt strømpepinde 4 mm ELLER rundpind 80 cm til magic loop.

Et sæt strømpepind 5 mm ELLER rundpind 80 cm til Magic loop.

Tilbehør

Snoningspind.

Maskemarkører, inkl. 1 afvigende.

Garnrester i samme tykkelse som arbejdsgarnet.

Stoppenål.

Strikkefasthed

19½ m/25½ omg = 10 x 10 cm i mønster på de tykke pinde.

20 m/24 omg = 10 x 10 cm i rib på de tynde pinde.

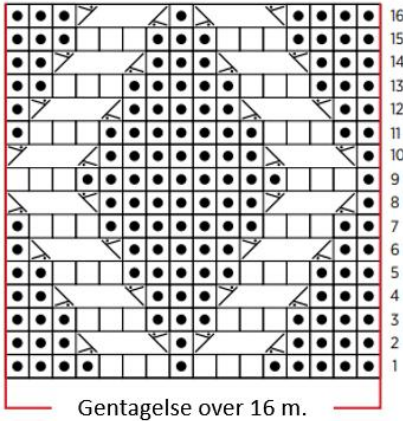
16 m/25 omg = 10 x 10 cm i omvendt glatstriking på de tykke pinde (kun vanter).

Teknikker

Magic loop: Se fx [her](#).

Diagrammer

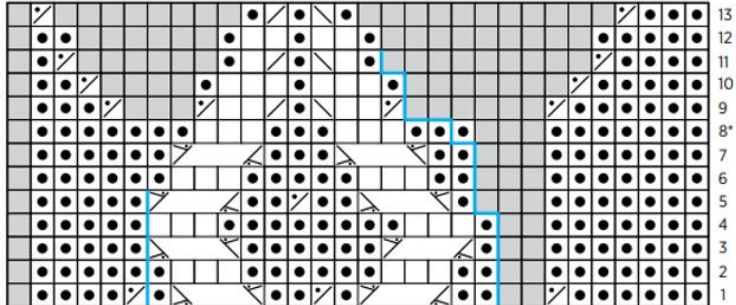
Snoning



- Ret
- Vrang
- 2 r sm
- 2 vr sm
- 2 r dr sm
- 3/1 LPC
- 3/1 RPC
- Ingen maske
- Markør

Gentagelse over 16 m.

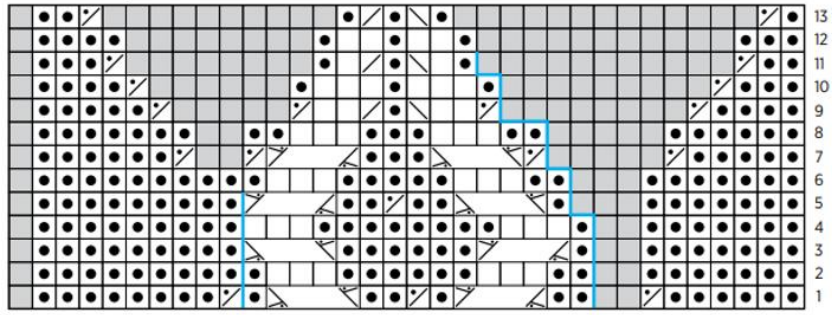
Vante – Top Barn



30 m – tages ind til 10 m.

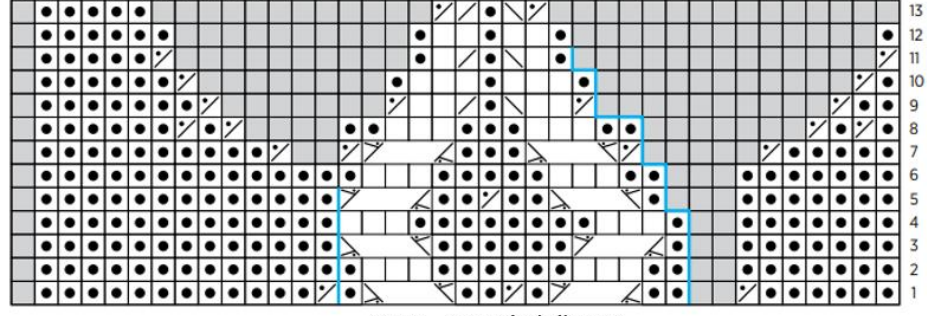
På omg 8 fjerner du markøren, strikker 1 vr og sætter markøren tilbage.

Vante – Top Lille voksen



34 m – tages ind til 10 m.

Vante – Top Stor voksen



38 m – tages ind til 10 m.

Vælg det diagram, der passer til den sektion og størrelse, du arb på. Start alle diagrammer i nederste højre hjørne og læs alle pinde fra højre mod venstre.

Forkortelser

3/1 RPC (Højre kryds vr): Sæt 1 m på snoningsp og hold den bag arb, 3 r, 1 vr fra snoningsp.

3/1 LPC (Venstre kryds vr): Sæt 3 m på snoningsp og hold den foran arb, 1 vr, 3 r fra snoningsp.

Snoningsmønster

(Deleligt med 16 m)



- Omg 1: *5 vr, 3 r, 1 vr, 3 r, 4 vr*. Gent fra * til * omg ud.
- Omg 2: *4 vr, 3/1 RPC, 1 vr, 3/1 LPC, 3 vr*. Gent fra * til * omg ud.
- Omg 3: *4 vr, (3 r, 3 vr) x 2*. Gent fra * til * omg ud.
- Omg 4: *3 vr, 3/1 RPC, 3 vr, 3/1 LPC, 2 vr*. Gent fra * til * omg ud.
- Omg 5: *3 vr, 3 r, 5 vr, 3 r, 2 vr*. Gent fra * til * omg ud.
- Omg 6: *2 vr, 3/1 RPC, 5 vr, 3/1 LPC, 1 vr*. Gent fra * til * omg ud.
- Omg 7: *2 vr, 3 r, 7 vr, 3 r, 1 vr*. Gent fra * til * omg ud.
- Omg 8: *1 vr, 3/1 RPC, 7 vr, 3/1 LPC*. Gent fra * til * omg ud.
- Omg 9: *1 vr, 3 r, 9 vr, 3 r*. Gent fra * til * omg ud.
- Omg 10: *1 vr, 3/1 LPC, 7 vr, 3/1 RPC*. Gent fra * til * omg ud.
- Omg 11: *2 vr, 3 r, 7 vr, 3 r, 1 vr*. Gent fra * til * omg ud.

- Omg 12: *2 vr, 3/1 LPC, 5 vr, 3/1 RPC, 1 vr*. Gent fra * til * omg ud.
- Omg 13: *3 vr, 3 r, 5 vr, 3 r, 2 vr*. Gent fra * til * omg ud.
- Omg 14: *3 vr, 3/1 LPC, 3 vr, 3/1 RPC, 2 vr*. Gent fra * til * omg ud.
- Omg 15: *4 vr, 3 r, 3 vr, 3 r, 3 vr*. Gent fra * til * omg ud.
- Omg 16: *4 vr, 3/1 LPC, 1 vr, 3/1 RPC, 3 vr*. Gent fra * til * omg ud.
- Gent omg 1-16.

Hver gentagelse over 16 m er ca. 8 cm bred, og hver gentagelse over 16 omg er ca. 6½ cm høj.

Sådan gør du

Hue

Kant

- Slå 64 (80, 96, 112) m op på den tynde rundpind 30 eller 40 cm ELLER på den tynde rundpind 80 cm til Magic loop.
- Strik ikke rundt. Vend arb.
- Startp (rets): *1 r, 3 vr*. Gent fra * til * pinden ud. Vend ikke.
- Med samme side vendt mod dig sætter du den afvigende markør og begynder at strikke rundt. Pas på ikke at dreje maskerne.
- Omg 1: *1 r, 3 vr*. Gent fra * til * omg ud.
- Gent omg 1, til arb måler 7 (7, 9½, 12) cm fra opslagskanten.

Puld

- Skift til den tykke rundpind.
- Startomg: (5 vr, 3 r, 1 vr, 3 r, 4 vr, sæt markør) x 4 (5, 6, 7).
- Strik videre fra diagram eller tekstinstruktioner.
- Flyt alle markører, når du kommer til dem.

Snoningsmønster i tekst

- Omg 1: *5 vr, 3 r, 1 vr, 3 r, 4 vr*. Gent fra * til * omg ud.
- Omg 2: *4 vr, 3/1 RPC, 1 vr, 3/1 LPC, 3 vr*. Gent fra * til * omg ud.

- Omg 3: *4 vr, (3 r, 3 vr) x 2*. Gent fra * til * omg ud.
- Omg 4: *3 vr, 3/1 RPC, 3 vr, 3/1 LPC, 2 vr*. Gent fra * til * omg ud.
- Omg 5: *3 vr, 3 r, 5 vr, 3 r, 2 vr*. Gent fra * til * omg ud.
- Omg 6: *2 vr, 3/1 RPC, 5 vr, 3/1 LPC, 1 vr*. Gent fra * til * omg ud.
- Omg 7: *2 vr, 3 r, 7 vr, 3 r, 1 vr*. Gent fra * til * omg ud.
- Omg 8: *1 vr, 3/1 RPC, 7 vr, 3/1 LPC*. Gent fra * til * omg ud.
- Omg 9: *1 vr, 3 r, 9 vr, 3 r*. Gent fra * til * omg ud.
- Omg 10: *1 vr, 3/1 LPC, 7 vr, 3/1 RPC*. Gent fra * til * omg ud.
- Omg 11: *2 vr, 3 r, 7 vr, 3 r, 1 vr*. Gent fra * til * omg ud.
- Omg 12: *2 vr, 3/1 LPC, 5 vr, 3/1 RPC, 1 vr*. Gent fra * til * omg ud.
- Omg 13: *3 vr, 3 r, 5 vr, 3 r, 2 vr*. Gent fra * til * omg ud.
- Omg 14: *3 vr, 3/1 LPC, 3 vr, 3/1 RPC, 2 vr*. Gent fra * til * omg ud.
- Omg 15: *4 vr, 3 r, 3 vr, 3 r, 3 vr*. Gent fra * til * omg ud.
- Omg 16: *4 vr, 3/1 LPC, 1 vr, 3/1 RPC, 3 vr*. Gent fra * til * omg ud.
- Gent omg 1-16 yderligere - (1, 1, 1) gang, derefter omg 1-5 endnu en gang.
- Gå til Top.

Snoningsmønster i diagram

- Strik fra Snoningsdiagram og arb dig op i diagrammet fra omg 1-16 i alt 1 (2, 2, 2) gange, strik derefter omg 1-5 endnu en gang.

Top

Bemærk: Der er intet diagram til denne sektion, så følg tekstinstruktionerne herunder. Skift evt. til strømpepinde, hvis det bliver nødvendigt.

- Omg 1 (Indtagningsomg): *2 vr, 3/1 RPC, 1 vr, 2 vr sm, 2 vr, 3/1 LPC, 1 vr, flyt markør*. Gent fra * til * omg ud = 60 (75, 90, 105) m i alt tilbage = 15 m ml markørerne.
- Omg 2: *2 vr, 3 r, 6 vr, 3 r, 1 vr, flyt markør*. Gent fra * til * omg ud.
- Omg 3: *1 vr, 3/1 RPC, 6 vr, 3/1 LPC, flyt markør*. Gent fra * til * omg ud.
- Omg 4: *1 vr, 3 r, 8 vr, 3 r, flyt markør*. Gent fra * til * omg ud.
- Omg 5 (Indtagningsomg): *1 vr, 3/1 LPC, 2 vr, 2 vr sm, 2 vr, 3/1 RPC, flyt markør*. Gent fra * til * omg ud = 56 (70, 84, 98) m i alt tilbage = 14 m ml markørerne.
- Omg 6: *2 vr, 3 r, 5 vr, 3 r, 1 vr, flyt markør*. Gent fra * til * omg ud.

- Omg 7 (Indtagningsomg): *2 vr sm, 3/1 LPC, 3 vr, 3/1 RPC, 1 vr, flyt markør*. Gent fra * til * omg ud = 52 (65, 78, 91) m i alt tilbage = 13 m ml markørerne.
- Omg 8: *2 vr, 3 r, 3 vr, 3 r, 2 vr, flyt markør*. Gent fra * til * omg ud.
- Omg 9 (Indtagningsomg): *2 vr sm, 2 r, 2 r dr sm, 1 vr, 2 r sm) 2 r, 2 vr sm, flyt markør*. Gent fra * til * omg ud = 36 (45, 54, 63) m i alt tilbage = 9 m tilbage ml markørerne.
- Omg 10: *1 vr, (3 r, 1 vr) x 2, flyt markør*. Gent fra * til * omg ud.
- Omg 11 (Indtagningsomg): *1 vr, 1 r, 2 r dr sm, 1 vr, 2 r sm, 1 r, 1 vr, fjern markør*. Gent fra * til * omg ud = 28 (35, 42, 49) m tilbage i alt.
- Omg 12 (Indtagningsomg): 1 vr, sæt markør for ny omgangsstart, *2 r, 1 vr, 2 r, 2 vr sm*. Gent fra * til * omg ud = 24 (30, 36, 42) m tilbage i alt.
- Omg 13 (Indtagningsomg): *2 r dr sm, 1 vr, 2 r sm, 1 vr*. Gent fra * til * omg ud = 16 (20, 24, 28) m tilbage i alt.
- Omg 14 (Indtagningsomg): *2 r dr sm, 1 r, 1 vr*. Gent fra * til * omg ud = 12 (15, 18, 21) m tilbage i alt.
- Bryd garnet, tråd stoppenålen med enden og træk den gennem de resterende m 2 gange.

Færdiggørelse

- Hæft alle løse ender.
- Blok huen forsigtigt i våd tilstand.

Vanter



Bemærk: Strik dette mønster 2 gange, den ene gang efter instruktionerne til højre hånds tommelfingerhul og den anden efter venstre hånds tommelfingerhul.

Manchet

- Slå 28 (32, 36) m op. Fordel maskerne på 4 strømpepinde eller på en lang rundpind til Magic loop.
- Sæt den afvigende markør som omgangsslut og strik rundt herfra.
- Omg 1: *3 r, 1 vr*. Gent fra * til * omg ud.
- Gent omg 1, til arb måler 4 (5, 7) cm fra opslagskanten.

Håndflade

- Skift til de tykke pinde.
- Startomg 1: 7 vr, 1 ud vr, 4 vr, 3 r, 1 vr, 3 r, 4 vr, 1 ud vr, 4 (8, 12) vr = 30 (34, 38) m.
- Startomg 2: 8 vr, sæt markør, 5 vr, 3 r, 1 vr, 3 r, 4 vr, sæt markør, 6 (10, 14) vr.

Bemærk: Hvis du hellere vil arb fra diagram, skal du strikke vr til den første markør, derefter strikke de næste 16 m efter hver omg af diagrammet og til sidst strikke vr fra den anden markør til omgangsslut.

- Omg 1: Strik vr til første markør, flyt markør, 5 vr, 3 r, 1 vr, 3 r, 4 vr, flyt markør, strik vr omg ud.
- Omg 2: Strik vr til første markør, flyt markør, 4 vr, 3/1 RPC, 1 vr, 3/1 LPC, 3 vr, flyt markør, strik vr omg ud.
- Omg 3: Strik vr til første markør, flyt markør, 4 vr, (3 r, 3 vr) x 2, flyt markør, strik vr omg ud.
- Omg 4: Strik vr til første markør, flyt markør, 3 vr, 3/1 RPC, 3 vr, 3/1 LPC, 2 vr, flyt markør, strik vr omg ud.
- Omg 5: Strik vr til første markør, flyt markør, 3 vr, 3 r, 5 vr, 3 r, 2 vr, flyt markør, strik vr omg ud.
- Omg 6: Strik vr til første markør, flyt markør, 2 vr, 3/1 RPC, 5 vr, 3/1 LPC, 1 vr, flyt markør, strik vr omg ud.
- Omg 7: Strik vr til første markør, flyt markør, 2 vr, 3 r, 7 vr, 3 r, 1 vr, flyt markør, strik vr omg ud.
- Omg 8: Strik vr til første markør, flyt markør, 1 vr, 3/1 RPC, 7 vr, 3/1 LPC, flyt markør, strik vr omg ud.
- Omg 9: Strik vr til første markør, flyt markør, 1 vr, 3 r, 9 vr, 3 r, flyt markør, strik vr

omg ud.

- Omg 10: Strik vr til første markør, flyt markør, 1 vr, 3/1 LPC , 7 vr, 3/1 RPC, flyt markør, strik vr omg ud.
- Omg 11: Strik vr til første markør, flyt markør, 2 vr, 3 r, 7 vr, 3 r, 1 vr, flyt markør, strik vr omg ud.
- Omg 12: Strik vr til første markør, flyt markør, 2 vr, 3/1 LPC, 5 vr, 3/1 RPC, 1 vr, flyt markør, strik vr omg ud.

Børnestørrelse

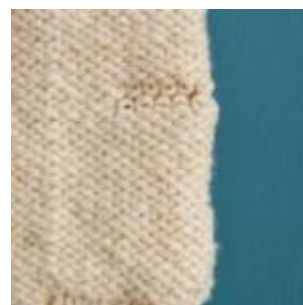
- Omg 13: Strik vr til første markør, flyt markør, 3 vr, 3 r, 5 vr, 3 r, 2 vr, flyt markør, strik vr omg ud.
- Omg 14: Strik vr til første markør, flyt markør, 3 vr, 3/1 LPC, 3 vr, 3/1 RPC, 2 vr, flyt markør, strik vr omg ud.
- Omg 15: Strik vr til første markør, flyt markør, 4 vr, (3 r, 3 vr) x 2, flyt markør, strik vr omg ud.
- Omg 16: Strik vr til første markør, flyt markør, 4 vr, 3/1 LPC, 1 vr, 3/1 RPC, 3 vr, flyt markør, strik vr omg ud.

Tommelfingerhul



Bemærk: Strik instruktioner til højre hånd til den ene vante og til venstre hånd til den anden. Begge passer med omg 1 af diagrammet ml markørerne.

- Næste omg (Højre hånd): Strik vr til første markør, flyt markør, 5 vr, 3 r, 1 vr, 3 r, 4 vr, flyt markør, 1 vr, bryd garnet med en ende til at hæfte med. Med en garnrest strikker



du 4 vr til tommelfingerhul. Sæt arbejdsgarnet til igen og vr omg ud.

- Næste omg (Venstre hånd): 4 vr, bryd garnet med en ende til at hæfte med. Med en garnrest strikker du 4 vr til tommelfingerhul. Sæt arbejdsgarnet til igen, flyt markør, 5 vr, 3 r, 1 vr, 3 r, 4 vr, flyt markør, strik vr omg ud.
- Gå til Alle str.

Lille voksen



- Omg 13: Strik vr til første markør, flyt markør, 3 vr, 3 r, 5 vr, 3 r, 2 vr, flyt markør, strik vr omg ud.
- Omg 14: Strik vr til første markør, flyt markør, 3 vr, 3/1 LPC, 3 vr, 3/1 RPC, 2 vr, flyt markør, strik vr omg ud.

Tommelfingerhul

Bemærk: Strik instruktioner til højre hånd til den ene vante og til venstre hånd til den anden. Begge passer med Omg 15 af diagrammet ml markørerne.

- Omg 15 (Højre hånd): Strik vr til første markør, flyt markør, 4 vr, (3 r, 3 vr) x 2, flyt markør, 1 vr, bryd garnet med en ende til hæftning. Med en garnrest strikker du, 5 vr til tommelfingerhul. Start arbejdsgarnet igen og strik vr omg ud.
- Omg 15 (Venstre hånd): 3 vr, bryd garnet med en ende til hæftning. Med en garnrest strikker du 5 vr til tommelfingerhul. Sæt arbejdsgarnet til igen, flyt markør, 4 vr, (3 r, 3

vr) x 2, flyt markør, strik vr omg ud.

- Omg 16: Strik vr til første markør, flyt markør, 4 vr, 3/1 LPC, 1 vr, 3/1 RPC, 3 vr, flyt markør, strik vr omg ud.
- Næste omg (svarer til omg 1 af diagrammet ml markørerne): Strik vr til første markør, flyt markør, 5 vr, 3 r, 1 vr, 3 r, 4 vr, flyt markør, strik vr omg ud.
- Gå til Alle str.

Stor voksen

Tommelfingerhul

Bemærk: Strik instruktioner til højre hånd til den ene vante og til venstre hånd til den anden. Begge passer med omg 13 af diagrammet ml markørerne.

- Omg 13 (Højre hånd): Strik vr til første markør, flyt markør, 3 vr, 3 r, 5 vr, 3 r, 2 vr, flyt markør, 2 vr, bryd garnet med en ende til hæftning. Med en garnrest strikker du 6 vr til tommelfingerhul. Sæt arbejdsgarnet til igen og strik vr omg ud.
- Omg 13 (Venstre hånd): 1 vr, bryd garnet med en ende til hæftning. Med en garnrest strikker du 6 vr til tommelfingerhul. Sæt arbejdsgarnet til igen, 1 vr, flyt markør, 3 vr, 3 r, 5 vr, 3 r, 2 vr, flyt markør, strik vr omg ud.
- Omg 14: Strik vr til første markør, flyt markør, 3 vr, 3/1 LPC, 3 vr, 3/1 RPC, 2 vr, flyt markør, strik vr omg ud.
- Omg 15: Strik vr til første markør, flyt markør, 4 vr, (3 r, 3 vr) x 2, flyt markør, strik vr omg ud.
- Omg 16: Strik vr til første markør, flyt markør, 4 vr, 3/1 LPC, 1 vr, 3/1 RPC, 3 vr, flyt markør, strik vr omg ud.
- Næste omg (svarer til omg 1 af diagrammet ml markørerne): Strik vr til første markør, flyt markør, 5 vr, 3 r, 1 vr, 3 r, 4 vr, flyt markør, strik vr omg ud.
- Gå til Alle str.

Alle str

- Gent omg 2-12 endnu en gang.

Bemærk: De næste 4 omg svarer til omg 13-16 af diagrammet ml markørerne.

- Næste omg: Strik vr til første markør, flyt markør, 3 vr, 3 r, 5 vr, 3 r, 2 vr, flyt markør, strik vr omg ud.
- Næste omg: Strik vr til første markør, flyt markør, 3 vr, 3/1 LPC, 3 vr, 3/1 RPC, 2 vr, flyt markør, strik vr omg ud.
- Næste omg: Strik vr til første markør, flyt markør, 4 vr, (3 r, 3 vr) x 2, flyt markør, strik vr omg ud.
- Næste omg: Strik vr til første markør, flyt markør, 4 vr, 3/1 LPC, 1 vr, 3/1 RPC, 3 vr, flyt markør, strik vr omg ud.
- Gent omg 1-5 endnu en gang.

Top

Bemærk: Følg tekstinstruktionerne herunder eller omg 1-6 af Diagrammet til toppen af vanten for din størrelse.

- Omg 1 (Indtagningsomg): Strik vr til 2 m før første markør, 2 vr sm, flyt markør, 2 vr, 3/1 RPC, 1 vr, 2 vr sm, 2 vr, 3/1 LPC, 1 vr, flyt markør, 2 vr sm, strik vr omg ud = 27 (31, 35) m tilbage.
- Omg 2: Strik vr til første markør, flyt markør, 2 vr, 3 r, 6 vr, 3 r, 1 vr, flyt markør, strik vr omg ud.
- Omg 3: Strik vr til første markør, flyt markør, 1 vr, 3/1 RPC, 6 vr, 3/1 LPC, flyt markør, strik vr omg ud.
- Omg 4: Strik vr til første markør, flyt markør, 1 vr, 3 r, 8 vr, 3 r, flyt markør, strik vr omg ud.
- Omg 5 (Indtagningsomg): Strik vr til første markør, flyt markør, 1 vr, 3/1 LPC, 2 vr, 2 vr sm, 2 vr, 3/1 RPC, flyt markør, strik vr omg ud = 26 (30, 34) m tilbage.
- Omg 6: Strik vr til første markør, flyt markør, 2 vr, 3 r, 5 vr, 3 r, 1 vr, fjern markør, strik vr omg ud.

Børnestørrelse

Bemærk: Følg tekstinstruktioner herunder eller omg 7-13 af børnestørrelsen i Diagrammet til Toppen af vanten.

- Omg 7: Strik vr til første markør, flyt markør, 2 vr, 3/1 LPC, 3 vr, 3/1 RPC, strik vr omg

ud.

- Omg 8: Strik vr til første markør, fjern markør, 1 vr, sæt markør, 2 vr, 3 r, 3 vr, 3 r, strik vr omg ud.
- Omg 9 (Indtagningsomg): Strik vr til 2 m før første markør, 2 vr sm, flyt markør, 2 vr sm, 2 r, 2 r dr sm, 1 vr, 2 r sm, 2 r, (2 vr sm) x 2, strik vr omg ud = 20 m tilbage.
- Omg 10 (Indtagningsomg): Strik vr til 2 m før første markør, 2 vr sm, flyt markør, 1 vr, (3 r, 1 vr) x 2, 2 vr sm, strik vr omg ud = 18 m tilbage.
- Omg 11 (Indtagningsomg): Strik vr til 2 m før første markør, 2 vr sm, flyt markør, 1 vr, 1 r, 2 r dr sm, 1 vr, 2 r sm, 1 r, 1 vr, 2 vr sm, strik vr omg ud = 14 m tilbage.
- Omg 12: Strik vr til første markør, fjern markør, 1 vr, (2 r, 1 vr) x 2, strik vr omg ud.
- Omg 13 (Indtagningsomg): 3 vr, 2 vr sm, 1 vr, 2 r dr sm, 1 vr, 2 r sm, 1 vr, 2 vr sm = 10 m tilbage.
- Gå til Alle str.

Lille voksen



Bemærk: Følg tekstinstruktionerne herunder eller omg 7-13 i Diagrammet til Lille voksen til Toppen af vanten.

- Omg 7 (Indtagningsomg): Strik vr til 2 m før første markør, 2 vr sm, flyt markør, 2 vr sm, 3/1 LPC, 3 vr, 3/1 RPC, (2 vr sm) x 2, strik vr omg ud = 26 m tilbage.
- Omg 8: Strik vr til første markør, flyt markør, 2 vr, 3 r, 3 vr, 3 r, strik vr omg ud.
- Omg 9 (Indtagningsomg): Strik vr til 2 m før første markør, 2 vr sm, flyt markør, 2 vr

sm, 2 r, 2 r dr sm, 1 vr, 2 r sm), 2 r, (2 vr sm) x 2, strik vr omg ud = 20 m tilbage.

- Omg 10 (Indtagningsomg): Strik vr til 2 m før første markør, 2 vr sm, flyt markør, 1 vr, (3 r, 1 vr) x 2, 2 vr sm, strik vr omg ud = 18 m tilbage.
- Omg 11 (Indtagningsomg): Strik vr til 2 m før første markør, 2 vr sm, flyt markør, 1 vr, 1 r, 2 r dr sm, 1 vr, 2 r sm, 1 r, 1 vr, 2 vr sm, strik vr omg ud = 14 m tilbage.
- Omg 12: Strik vr til første markør, fjern markør, 1 vr, (2 r, 1 vr) x 2, strik vr omg ud.
- Omg 13 (Indtagningsomg): 1 vr, 2 vr sm, 1 vr, 2 r dr sm, 1 vr, 2 r sm, 1 vr, 2 vr sm, 2 vr = 10 m tilbage.
- Gå til Alle str.

Stor voksen

Bemærk: Følg tekstinstruktionerne herunder eller omg 7-13 i Diagrammet til Stor voksen til Toppen af vanten.

- Omg 7 (Indtagningsomg): Strik vr til 2 m før første markør, 2 vr sm, flyt markør, 2 vr sm, 3/1 LPC, 3 vr, 3/1 RPC, (2 vr sm) x 2, strik vr omg ud = 30 m tilbage.
- Omg 8 (Indtagningsomg): (1 vr, 2 vr sm) x 2, flyt markør, 2 vr, 3 r, 3 vr, 3 r, 2 vr, (2 vr sm, 1 vr) x 2, strik vr omg ud = 26 m tilbage.
- Omg 9 (Indtagningsomg): Strik vr til 2 m før første markør, 2 vr sm, flyt markør, 2 vr sm, 2 r, 2 r dr sm, 1 vr, 2 r sm, 2 r, (2 vr sm) x 2, strik vr omg ud = 20 m tilbage.
- Omg 10 (Indtagningsomg): 1 vr, 2 vr sm, flyt markør, 1 vr, (3 r, 1 vr) x 2, 2 vr sm, strik vr omg ud = 18 m tilbage.
- Omg 11 (Indtagningsomg): 2 vr sm, flyt markør, 1 vr, 1 r, 2 r dr sm, 1 vr, 2 r sm, 1 r, 1 vr, 2 vr sm, strik vr omg ud = 14 m tilbage.
- Omg 12: 1 vr, fjern markør, 1 vr, (2 r, 1 vr) x 2, strik vr omg ud.
- Omg 13 (Indtagningsomg): 2 vr sm, 2 r dr sm, 1 vr, 2 r sm, 2 vr sm, 5 vr = 10 m tilbage.
- Gå til Alle str.

Alle str

- Bryd garnet, tråd stoppenålen med enden og træk den gennem de resterende m 2 gange. Stram den og hæft den på indersiden.

Tommelfinger

- Fjern forsigtigt garnresterne.
- Start på den ene side af tommelfingerhullet og sæt 4 (5, 6) m under hullet og 4 (5, 6) m over over på 2 strømpepinde eller en lang rundpind.
- Placer pindene, så spidserne peger mod højre = 8 (10, 12) m i alt.

Forbind garnet med den nederste p

- Startomg 1: (4 vr (5, 6), saml 1 m op fra vrangbullen i hullet) x 2 = 10 (12, 14) m.
- Sæt en markør og strik rundt herfra.
- Strik alle omg vr, til arb måler $4\frac{1}{2}$ (5, $5\frac{1}{2}$) cm eller ønsket længde.
- Næste omg (Indtagningsomg): (3 vr (4, 5), 2 vr sm) x 2 = 8 (10, 12) m tilbage.

Stor voksen

- Næste omg: (4 vr, 2 r sm) x 2 = 10 m tilbage.

Alle str



- Bryd garnet og tråd stoppenålen med enden. Træk den gennem de sidste m 2 gange. Stram den og hæft den på indersiden.

Færdiggørelse

- Hæft alle løse ender.
- Luk det lille hul ml puld og tommelfinger.

Om designeren

© 2025 *Purl Soho*. Original titel *Fox Trail Hat + Mittens*. Kun til personlig brug. Hverken opskrift eller færdigstrikket produkt må videresælges. Kontakt Purl Soho via [Ravelry](#) eller på www.purlsoho.com.

Oversat af Marianne Holmen med tilladelse af Purl Soho. Translated with permission.