

Pragtfuld halsvarmer med flot hulmønster over det hele. Den er lidt svær, men der er gode diagrammer og instruktioner. Her er den strikket i uld og silke på rundpind 4½ mm, 80 cm.

Sværhedsgrad: Høj | Tidsforbrug: Højt | Pinde: 4½

Af *Skeinwalker*



Denne halsvarmer har et dækkende hulmønster med linjer, der ligner slyngplanter, og rudere, der ligner blade og bær. Den strikkes i en silkeblanding, der er temmelig tyk og derfor hurtigt at arbejde med, men du kan også vælge tyndere garn.

Halsvarmeren strikkes rundt. Maskeantallet er det samme hele vejen gennem Mønster B (blade og bær).

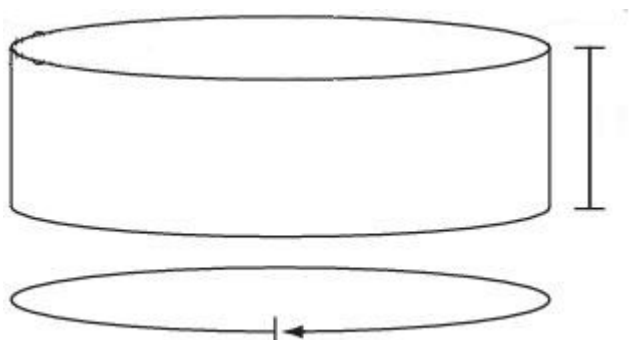
## Størrelse

One size.

## Mål

Omkreds: 86 cm.

Højde: 40 cm.



## Materialer

### Garn

Louisa Harding Yarns Esquel Aran (60 % merinould, 20 % lama, 20 % silke; 97 m/50 g); farve: 008 Berry; 2-3 ngl.

Eller: Ella Rae Rustic Aran (75 % uld, 25 % silke; 190 m/100 g); 2 ngl.

Eller: Cascade Yarns Friday Harbor Worsted (80 % merinould, 20 % silke; 200 m/100 g; 2 ngl.

### [Se Strikkeglads forslag til erstatningsgarn her](#)

*Strikkeglad er gratis for dig, men ikke for os. Støt os, så vi kan fortsætte.*

Du kan fx støtte Strikkeglad, når du bruger de forslag til erstatningsgarn, som vi udarbejder.

Hjælp os med at udarbejde garnalternativer og i øvrigt med at holde Strikkeglad.dk kørende. Indbetal et valgfrit beløb til MobilePay 8871UK – gerne mindst kr. 20.

Her er vores garnalternativ:

- [Anbefalet garn \(Rito.dk\): Hilde by Permin](#)



## Strikkepinde

Rundpind 4½ mm, 80 cm.

Vælg den pindetykkelse, der kræves for at opnå strikkefastheden.

## Tilbehør

Oplukkelige maskemarkører: 1 i farve A (omgangsstart), 5 i farve B (valgfri).

Stoppenål.

Nåle og/eller wirer til blokning (valgfri).

## Strikkefasthed

17 m/25 p = 10 x 10 cm i glatstrikning før blokning.

11 m/25 p = 10 x 10 cm i Mønster B (blade og bær) efter blokning.

## Kommentarer



Der strikkes kun hulmønster på ulige omg.

Der bruges en elastisk aflukning, fx [denne](#).

Løst opslag: Spred maskerne med pegefingern, mens du slår op.

Hvis du strikker efter diagram: På omg med Flyt 1 m til venstre tager du i sidste gent den sidste m før omgangsstart løst af (denne m er allerede strikket). Sidste gent på omg strikkes således: 15 r, 1 løst af som vr med garnet bagved.

Bemærk: På omg 8, 10, 12, 18, 20, 24, 30, 34 af Mønster B skal alle markører flyttes 1 m til venstre, så du kan lave dobbeltindtagning på næste omg (i maske 16). Dvs. du skal sætte markørerne efter første m i alle gent. Markøren for omgangsstart flyttes også 1 m til venstre. Når du er færdig med at flytte markørerne, er der stadig 16 m ml dem.

## Forkortelser

1 ud: Strik ret i forreste og bageste lænke af samme m = 1 m taget ud.

mA: Markør for omgangsstart.

mB: Markør for gentagelse.

Flyt 1 m til venstre: Flyt markøren 1 m til venstre således: 1 r, fjern markør B, 1 r, sæt markør B (dvs. sæt markør efter første m i hver gent). Hvis du strikker efter diagram: I sidste gent tager du sidste m før markøren for omgangsstart løst af (denne m er allerede strikket). Sidste gent i omg strikkes derfor således: 15 r, 1 løst af som vr med garnet bagved.

Flyt 1 m til venstre (start): Ved omgangsstart flytter du markøren 1 m til venstre således: fjern markør A, 1r, sæt markør A; hvis det ser anderledes ud, ignorerer du denne m.

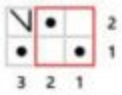
Sæt markører mellem mønstergent for hver 16 m. Flyt markørerne på alle omg.

## Mønstre

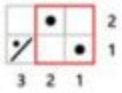
Mønstrene strikkes enten fra diagram eller tekstinstruktioner.

### Mønstre i diagram

**Mønster A: Kant (start)**

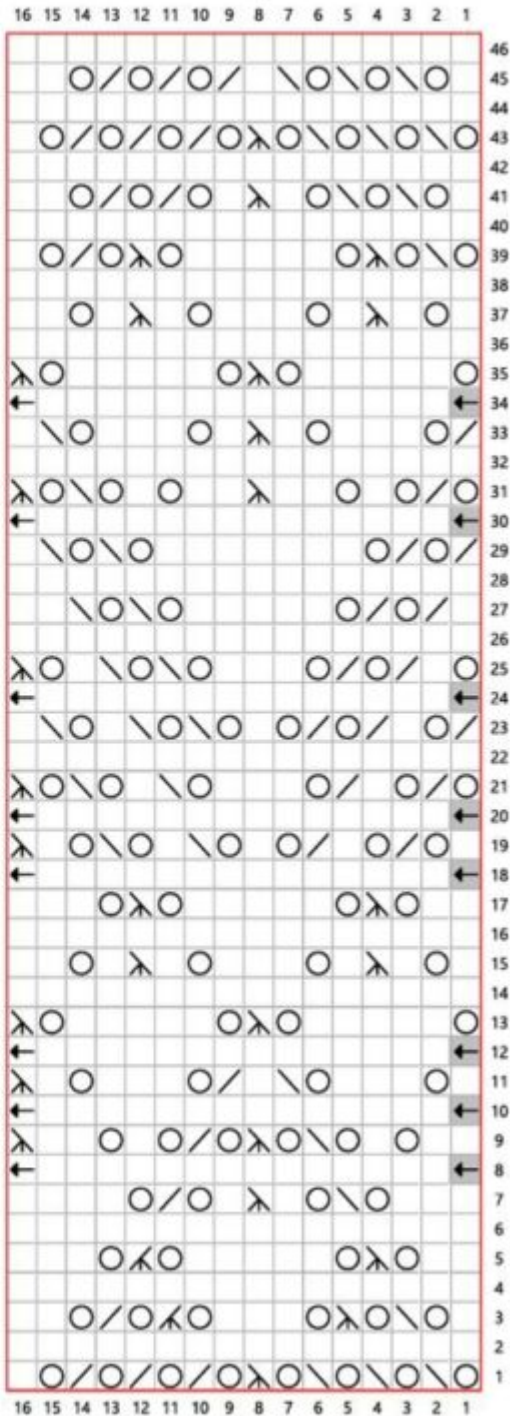


**Mønster C: Kant (slut)**



- Ret
- Vrang
- 1 ud
- Slå om
- 2 r dr sm
- 2 r sm
- 1 løst af, 2 r sm, træk den løse m over
- 3 r sm
- Flyt 1 m til venstre (start)
- Flyt 1 m til venstre (husk at tage den sidste m før omgangsslut løst af)
- 2 vr sm
- Gentagelse

**Mønster B: Blade og bær**



Mønstre i tekst

## Mønster A: Kant (start)



- Omg 1: \*1 vr, 1 r\*. Gent fra \* til \* til sidste m, 1 vr = 95 m.
- Omg 2: \*1 r, 1 vr\*. Gent fra \* til \* til sidste m, 1 ud = 96 m.

## Mønster B: Blade og bær

- Omg 1: \*Flyt markør, (slå om, 2 r dr sm) x 3, slå om, 1 løst af, 2 r, træk den løse m over, (slå om, 2 r sm) x 3, slå om, 1 r\*. Gent fra \* til \* omg ud.
- Omg 2: \*Flyt markør, 16 r\*. Gent fra \* til \* omg ud.
- Omg 3: \*Flyt markør, 1 r, slå om, 2 r dr sm, slå om, 1 løst af, 2 r, træk den løse m over, slå om, 3 r, slå om, 3 r sm, slå om, 2 r sm, slå om, 2 r\*. Gent fra \* til \* omg ud.
- Omg 4: \*Flyt markør, 16 r\*. Gent fra \* til \* omg ud.
- Omg 5: \*Flyt markør, 2 r, slå om, 1 løst af, 2 r, træk den løse m over, slå om, 5 r, slå om, 3 r sm, slå om, 3 r\*. Gent fra \* til \* omg ud.
- Omg 6: \*Flyt markør, 16 r\*. Gent fra \* til \* omg ud.
- Omg 7: \*Flyt markør, 3 r, slå om, 2 r dr sm, slå om, 1 r, 1 løst af, 2 r, træk den løse m over, 1 r, slå om, 2 r sm, slå om, 4 r\*. Gent fra \* til \* omg ud.
- Omg 8: Flyt 1 m til venstre (start), \*14 r, flyt 1 m til venstre\*. Gent fra \* til \* til de sidste 16 m, 15 r, 1 løst af som vr med garnet bagved.
- Omg 9: \*Flyt markør, 2 r, slå om, 1 r, slå om, 2 r dr sm, slå om, 1 løst af, 2 r, træk den løse m over, slå om, 2 r sm, slå om, 1 r, slå om, 2 r, 1 løst af, 2 r, træk den løse m over\*. Gent fra \* til \* omg ud.

- Omg 10: Flyt 1 m til venstre (start), \*14 r, flyt 1 m til venstre\*. Gent fra \* til \* til de sidste 16 m, 15 r, 1 løst af som vr med garnet bagved.
- Omg 11: \*Flyt markør, 1 r, slå om, 3 r, slå om, 2 r dr sm, 1 r, 2 r sm, slå om, 3 r, slå om, 1 r, 1 løst af, 2 r, træk den løse m over\*. Gent fra \* til \* omg ud.
- Omg 12: Flyt 1 m til venstre (start), \*14 r, flyt 1 m til venstre\*. Gent fra \* til \* til de sidste 16 m, 15 r, 1 løst af som vr med garnet bagved.
- Omg 13: \*Flyt markør, (slå om, 5 r, slå om, 1 løst af, 2 r, træk den løse m over) x 2\*. Gent fra \* til \* omg ud.
- Omg 14: \*Flyt markør, 16 r\*. Gent fra \* til \* omg ud.
- Omg 15: \*Flyt markør, 1 r, slå om, 1 r, 1 løst af, 2 r, træk den løse m over, 1 r, slå om, 3 r, slå om, 1 r, 1 løst af, 2 r, træk den løse m over, 1 r, slå om, 2 r\*. Gent fra \* til \* omg ud.
- Omg 16: \*Flyt markør, 16 r\*. Gent fra \* til \* omg ud.
- Omg 17: \*Flyt markør, 2 r, slå om, 1 løst af, 2 r, træk den løse m over, slå om, 5 r, slå om, 1 løst af, 2 r, træk den løse m over, slå om, 3 r\*. Gent fra \* til \* omg ud.
- Omg 18: Flyt 1 m til venstre (start), \*14 r, flyt 1 m til venstre\*. Gent fra \* til \* til de sidste 16 m, 15 r, 1 løst af som vr med garnet bagved.
- Omg 19: \*Flyt markør, 1 r, slå om, (2 r sm, slå om, 1 r) x 2, slå om, 2 r dr sm, 1 r, slå om, 2 r dr sm, slå om, 1 r, 1 løst af, 2 r, træk den løse m over\*. Gent fra \* til \* omg ud.
- Omg 20: Flyt 1 m til venstre (start), \*14 r, flyt 1 m til venstre\*. Gent fra \* til \* til de sidste 16 m, 15 r, 1 løst af som vr med garnet bagved.
- Omg 21: \*Flyt markør, slå om, 2 r sm, slå om, 1 r, 2 r sm, slå om, 3 r, slå om, 2 r dr sm, 1 r, slå om, 2 r dr sm, slå om, 1 løst af, 2 r, træk den løse m over\*. Gent fra \* til \* omg ud.
- Omg 22: \*Flyt markør, 16 r\*. Gent fra \* til \* omg ud.



- Omg 23: \*Flyt markør, 2 r sm, slå om, 1 r, (2 r sm, slå om) x 2, 1 r, slå om, 2 r dr sm, (slå om, 2 r dr sm, 1 r) x 2\*. Gent fra \* til \* omg ud.
- Omg 24: Flyt 1 m til venstre (start), \*14 r, flyt 1 m til venstre\*. Gent fra \* til \* til de sidste 16 m, 15 r, 1 løst af som vr med garnet bagved.
- Omg 25: \*Flyt markør, slå om, 1 r, (2 r sm, slå om) x 2, 3 r, (slå om, 2 r dr sm) x 2, 1 r, slå om, 1 løst af, 2 r, træk den løse m over\*. Gent fra \* til \* omg ud.
- Omg 26: \*Flyt markør, 16 r\*. Gent fra \* til \* omg ud.
- Omg 27: \*Flyt markør, 1 r, (2 r sm, slå om) x 2, 5 r, (slå om, 2 r dr sm) x 2, 2 r\*. Gent fra \* til \* omg ud.
- Omg 28: \*Flyt markør, 16 r\*. Gent fra \* til \* omg ud.
- Omg 29: \*Flyt markør, (2 r sm, slå om) x 2, 7 r, (slå om, 2 r dr sm) x 2, 1 r\*. Gent fra \* til \* omg ud.
- Omg 30: Flyt 1 m til venstre (start), \*14 r, flyt 1 m til venstre\*. Gent fra \* til \* til de sidste 16 m, 15 r, 1 løst af som vr med garnet bagved.
- Omg 31: \*Flyt markør, slå om, 2 r sm, slå om, 1 r, slå om, 2 r, 1 løst af, 2 r, træk den løse m over, 2 r, slå om, 1 r, slå om, 2 r dr sm, slå om, 1 løst af, 2 r, træk den løse m over\*. Gent fra \* til \* omg ud.
- Omg 32: \*Flyt markør, 16 r\*. Gent fra \* til \* omg ud.
- Omg 33: \*Flyt markør, 2 r sm, slå om, 3 r, slå om, 1 r, 1 løst af, 2 r, træk den løse m over, 1 r, slå om, 3 r, slå om, 2 r dr sm, 1 r\*. Gent fra \* til \* omg ud.
- Omg 34: Flyt 1 m til venstre (start), \*14 r, flyt 1 m til venstre\*. Gent fra \* til \* til de

sidste 16 m, 15 r, 1 løst af som vr med garnet bagved.

- Omg 35: \*Flyt markør, (slå om, 5 r, slå om, 1 løst af, 2 r, træk den løse m over) x 2\*. Gent fra \* til \* omg ud.
- Omg 36: \*Flyt markør, 16 r\*. Gent fra \* til \* omg ud.



- Omg 37: \*Flyt markør, 1 r, slå om, 1 r, 1 løst af, 2 r, træk den løse m over, 1 r, slå om, 3 r, slå om, 1 r, 1 løst af, 2 r, træk den løse m over, 1 r, slå om, 2 r\*. Gent fra \* til \* omg ud.
- Omg 38: \*Flyt markør, 16 r\*. Gent fra \* til \* omg ud.
- Omg 39: \*Flyt markør, slå om, 2 r dr sm, slå om, 1 løst af, 2 r, træk den løse m over, slå om, 5 r, slå om, 1 løst af, 2 r, træk den løse m over, slå om, 2 r sm, slå om, 1 r\*. Gent fra \* til \* omg ud.
- Omg 40: \*Flyt markør, 16 r\*. Gent fra \* til \* omg ud.
- Omg 41: \*Flyt markør, 1 r, (slå om, 2 r dr sm) x 2, slå om, 1 r, 1 løst af, 2 r, træk den løse m over, 1 r, (slå om, 2 r sm) x 2, slå om, 2 r\*. Gent fra \* til \* omg ud.
- Omg 42: \*Flyt markør, 16 r\*. Gent fra \* til \* omg ud.
- Omg 43: \*Flyt markør, (slå om, 2 r dr sm) x 3, slå om, 1 løst af, 2 r, træk den løse m over, (slå om, 2 r sm) x 2, slå om, 1 r\*. Gent fra \* til \* omg ud.
- Omg 44: \*Flyt markør, 16 r\*. Gent fra \* til \* omg ud.
- Omg 45: \*Flyt markør, 1 r, (slå om, 2 r dr sm) x 3, 1 r, (2 r sm, slå om) x 3, 2 r\*. Gent fra \* til \* omg ud.
- Omg 46: \*Flyt markør, 16 r\*. Gent fra \* til \* omg ud.

### Mønster C: Kant (slut)

- Omg 1: \*1 vr, 1 r\*. Gent fra \* til \* til de sidste 2 m, 2 vr sm = 95 m.
- Omg 2: \*1 r, 1 vr\*. Gent fra \* til \* til sidste m, 1 r.

## Sådan gør du

### Startpind

- Slå 95 m løst op.
- Sæt markør A og strik rundt herfra. Pas på ikke at dreje maskerne. Strik første maske af kroppen (maske 1 i Mønster A Kant (start) er en vrangm) med 2 tråde (begge slags garn). Denne m behandles som 1 m på næste omg.

### Kant (start)

- Strik Mønster A: Kant (start) en gang (2 omg) = 96 m.
- Sæt markører mellem gent af Mønster B: Blade og bær på hver 16. m, hvis du ønsker det.

### Krop



- Strik det følgende mønster og gent det hen over omg (6 gange).
- Strik Mønster B: Blade og Bær 2 gange = 92 omg.
- Strik omg 1-2 af Mønster B: Blade og Bær endnu en gang (2 omg).
- Fjern markører i farve B på sidste omg af Mønster B: Blade og bær, hvis det er nødvendigt.

### Kant (slut)

Strik Mønster C: Kant (slut) en gang (2 omg) 95 m.

## Elastisk aflukning

Luk løst af således:

- Omg 1: 1 r, \*1 r, sæt de 2 m på venstre p, 2 r dr sm\*. Gent fra \* til \* omg ud, fjern markør A.

## Færdiggørelse

- Bryd garnet og træk enden gennem den sidste m. Hæft den og alle løse ender.
- Vask halsvarmeren.
- Blok den i de rette mål. Læg den fladt og sæt nåle i kanten for at åbne mønstret, gøre kanterne lige og skabe spidserne i de lange kanter.

## Ændring af størrelse

- Gør halsvarmeren større eller mindre i omkreds ved at slå flere eller færre m op i et antal, der er deleligt med 16. Eksemplet har brugt 6 gent af Mønster B pr. omg. Tilpas dette antal til den ønskede omkreds.
- Gør halsvarmeren højere eller lavere ved at strikke flere eller færre omg. Du kan fx tilføje gent af Mønster A: Kant (start) og Mønster C: Kant (slut), eller du kan lave flere gent af Mønster A: Kant (start) og Mønster C: Kant (slut) for at gøre kanterne højere, eller tilføje eller fjerne gent af Mønster B: Blade og bær. Når du tilføjer gent i kanterne, skal du kun tage ind eller ud i sidste gent.



- Stop efter omg 2, 14, 26, or 36 af Mønster B: Blade og bær, hvis du løber tør for garn. Strik så halsvarmeren færdig, strik Mønster C: Kant (slut) og luk af.
- I eksemplet blev der brugt ca. 1 g pr. omg og 5 g til Mønster C: Kant (slut) og aflukning. Til aflukning går der mindst 3 gange så meget garn som til 1 omg.

### *Om designeren*

© 2018 [Skeinwalker](#). Original titel [Raspberry Bush](#). Udgivet i *Knotions* May 2018. Kun til personlig brug. Hverken opskrift eller færdigstrikket produkt må videresælges. [Kontakt Skeinwalker](#) eller [Ravelry](#).

*Oversat af Marianne Holmen med tilladelse. Translated with permission.*