

Dejlig sweater med rundt bærestykke i mønsterstriik. Der er diagram til mønstret. Den findes i 11 størrelser. Der bruges vendepinde. Her er den strikket i 100 % islandsk uld på pinde 3½ og 4½ mm.

Sværhedsgrad: Mellem | Tidsforbrug: Mellem | Pinde: 3½, 4½

Af The Knit Purl Girl



Haze er inspireret af traditionel nordisk strikning. Det er en sweater med et rundt bærestykke, som strikkes rundt ovenfra. Bærestykket er dekoreret med mønsterstriik, som er let at strikke.

Først strikker du en dobbelt, foldet krave. Derefter bærestykket, som har enkle udtagninger (se diagram), før du starter på tyske vendepinde. Så opdeler du i sektioner til krop og ærmer, slår masker op til ærmegab og fortsætter med kroppen. Til sidst strikker du ærmerne.

Størrelse

A (B) C (D) E, (F) G (H) I (J) K.

Mål

Brystmål: 75-80 (80-85) 85-90 (90-95) 95-100, (100-105) 105-110 (110-115) 115-125 (125-135) 135-145 cm.

Omkreds: 85 (90) 95 (100) 105, (110) 115 (120) 130 (140) 150 cm.

Bærestykke, højde: (20½) 21 (21½) 23, (25) 25 (26½) 28½ (31) 33 cm.

Overarm, omkreds: 29 (32) 32 (33) 34, (36) 35½ (36½) 39½ (46) 47 cm.

Ærmelængde: 45 cm, kan justeres.

Længde, fra kravens bund til nederste kant: 47 (49) 50 (51) 53, (55) 57 (59) 60 (61) 63 cm.

Bevægelsesfrihed: Sweateren har en anbefalet bevægelsesfrihed på 5-10 cm for str A-H og 5-15 cm for str I-K.

Materialer

Garn

Lopi Léttlopi (100 % islandsk uld; 100 m/50 g).

Ca. 7 (7-8) 8 (8) 9, (9-10) 10 (10) 10-11 (11) 12 ngl i G og 1 (1) 1 (1) 1, (1) 1 (1) 1-2 (1-2) 2 ngl i K.

Farver: White (G) og Milky Way (K).

[Se Strikkeglads forslag til erstatningsgarn her](#)

Strikkeglad er gratis for dig, men ikke for os. Støt os, så vi kan fortsætte.

Du kan fx støtte Strikkeglad, når du bruger de forslag til erstatningsgarn, som vi udarbejder.

Hjælp os med at udarbejde garnalternativer og i øvrigt med at holde Strikkeglad.dk kørende. Indbetal et valgfrit beløb til MobilePay 8871UK - gerne mindst kr. 20.

Her er vores garnalternativ:

- [Anbefalet garn \(Rito.dk\): Ístex Léttlopi / Islandsk garn](#)

Sweateren er en ret kort model, så hvis du ønsker den længere, skal du bruge mere garn.

Strikkepinde



Rundpind 3½ mm, 40, 80 og 100 cm.

Rundpind 4½ mm, 40, 60, 80 og 100.

Evt. strømpepinde i samme størrelser til ærmerne.

Det er vigtigt at vælge den pindetykkelse, der kræves for at opnå strikkefastheden.

Hvis du strikker strammere i mønsterstrik, skal du måske bruge rundpind 5 mm til bærestykket.

Tilbehør

Maskemarkører, heraf nogle oplukkelige.

Ekstra rundpinde, maskeholdere eller garnrester.

Stoppenål.

Strikkefasthed

20 m x 24 omg i glatstriking på p 4½ mm = 10 x 10 cm.

Teknikker

Dobbeltfoldet krave: Du strikker ribben med dobbelt længde med en omg vrang midtpå.

Derefter folder du ribben over sig selv ved vrangomgangen, således at opslagskanten er på indersiden af din rundpind. Når du strikker første m på omg, skal du følge maskerne ned til opslaget, samle den tilsvarende m op i opslagskanten og strikke dem sm. Her er en [video](#).

Diagram: Læs altid diagrammet fra højre mod venstre nedefra og op. Alle hvide tern betyder en maske i G, og lyseblå tern en maske i K. Grå tern står for masker, der dannes senere.

Mønsterstrik (fair isle): Se fx [her](#).

Tyske vendepinde: Se fx [her](#).

Løkkeopslag bagom: Bruges til opslag midt på pinden. Se fx [her](#).

Italiensk aflukning: Se fx [her](#).

Ribmønster

(strikket rundt over et lige antal masker)

Omg 1: *1 r, 1 vr*. Gent fra * til * pinden ud.

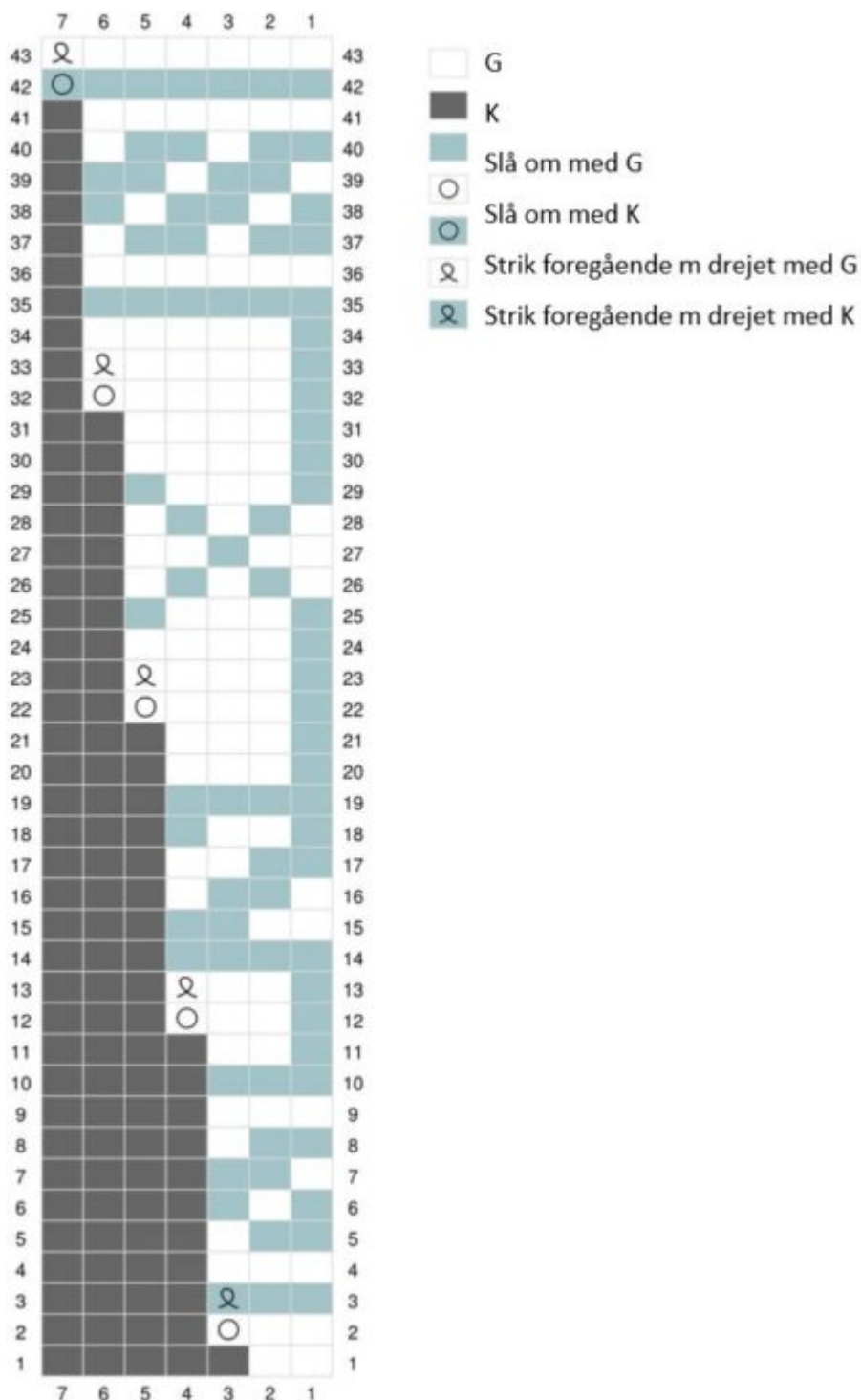
Gent omg 1.

Forkortelser

K: Kontrastfarve.

G: Grundfarve.

Diagram A



Sådan gør du

Krave

- Slå 76 (82) 84 (88) 92, (96) 98 (102) 110 (108) 114 m op på rundpind 4½ mm, 40 cm. Strik rundt herfra. Pas på ikke at dreje maskerne.
- Sæt en markør for omgangsstart ml første og sidste m. Den sidder midt på ryggen.
- Strik 4 cm i ribmønster.
- Næste omg: Vrang.
- Strik endnu 4 cm i ribmønster.
- Næste omg: Strik alle m sm med den tilsvarende m i opslagskanten, så du får en foldet krave. Det kan hjælpe at sætte en oplukkelig markør indimellem for at sikre, at kraven ikke bliver skæv.
- Fold kraven midtpå langs vrangpinden, således at opslagskanten er inden for din rundpind, og vrangbulerne er på rets. *Se på næste m på venstre p og find opslagsmasken for den søjle. Sæt den på venstre p og strik den sm (som 2 r sm) med masken på pinden*. Gent fra * til *, til alle masker er strikket sm med deres tilsvarende opslagsmaske.

Bærestykke



- Skift til rundpind 4½ mm, 40 cm.
- Til bærestykket følger du Diagram A.
- Til alle str strikkes der 5 udtagningsomg i løbet af Diagram A. Indtagningerne er meget enkle: slå om det markerede sted i Diagram A på omg 2, 12, 22, 32 og 42 og strik

disse omslag drejet på omg 3, 13, 23, 33 og 43. Hver udtagningsomg øger maskeantallet med 38 (41) 42 (44) 46, (48) 49 (51) 55 (54) 57 m. Du kan bryde K, når du er færdig med diagrammet.

- Du vil opdage, at du må skifte til en længere rundpind undervejs. Jeg anbefaler at have både 60 cm, 80 cm og 200 cm rundpinde.
- Når du er færdig med Diagram A, har du taget 190 (205) 210 (220) 230, (240) 245 (255) 275 (270) 285 m ud, og du har 266 (287) 294 (308) 322, (336) 343 (357) 385 (378) 399 m i alt. Bærestykket måler ca. 19 cm fra nederste kant af farven til enden af det mønsterstrikkede.
- Jeg anbefaler, at du nu fordeler dine m på ekstra rundpinde, maskeholdere eller garnrester, sætter nåle i og blokker bærestykket med en spray. Det vil give dig en bedre ide om, hvor langt resten af bærestykket skal være.

Str J og K

- Strik de følgende ekstraomg, alle i G:
- Omg 1-9: Ret.
- Omg 10: *7 r, slå om*.
- Omg 11: *7 r, 1 dr r*.
- Efter disse omg har du taget yderligere - (-) - (-) -, (-) - (-) - (54) 57 m ud, og du har i alt - (-) - (-) -, (-) - (-) - (432) 456 m.
- Bærestykket måler nu ca. 23 cm fra farvens nederste kant.

Vendepinde

Strik nu en række tyske vendepinde for at forbedre pasformen. De er valgfri, men jeg anbefaler dem stærkt:

- Vendep 1 (rets): Strik 29 (31) 32 (34) 35, (37) 38 (39) 42 (38) 40 r, vend (se vendingen af tyske vendep fx [her](#)).
- Vendep 2 (vrangs): Strik vr til omgangsstart og flyt markøren, strik 29 (31) 32 (34) 35, (37) 38 (39) 42 (38) 40 vr, vend.

De følgende 2 vendep gent i alt 3 (3) 3 (3) 3, (3) 3 (3) 4 (4) 4 gange, så du strikker i alt 8 (8) 8 (8) 8, (8) 8 (8) 8 (10) 10 vendep:

- Vendep 1 (rets): Strik ret til den forrige vendemaske og strik begge ben sm, strik 29 (31) 32 (34) 35, (37) 38 (39) 42 (38) 40 r, vend.
- Vendep 2 (vrangs): Strik vr til den forrige vendemaske og strik begge ben vr sm, strik 29 (31) 32 (34) 35, (37) 38 (39) 42 (38) 40 vr, vend.
- På den sidste vendep på rets, skal du til str B, G, H og I tage endnu en m ud, så du slutter med et lige antal.

Prøv nu bærestykket på for at sikre, at det passer.

- Forts i glatstriking, til bærestykket måler ca.20 (20½) 21 (21½) 23, (25) 25 (26½) 28½ (31) 33 cm fra bunden af kraven midt på ryggen (dvs. ved omgangsstart).
- Hvis du foretrækker et kortere bærestykke, kan du slutte efter vendepindene og gå til Opdeling af krop og ærmer.

Opdeling af krop og ærmer

Du deler nu bærestykket op i sektioner til krop og ærmer således:

- Omg 1: Flyt markøren for omgangsstart, strik de næste 40 (43) 45 (47) 50, (52) 54 (57) 61 (66) 71 m ret (første halvdel af ryggen). Med løkkeopslag bagom slår du 5 (5) 6 (6) 6, (7) 7 (7) 8 (8) 8 nye m op i forlængelse af ryggens første halvdel. Sæt de næste 53 (59) 58 (60) 62, (65) 64 (66) 71 (84) 86 m på en ekstra rundpind maskeholder eller garnrest. De bliver til det første ærme. Strik de næste 80 (85) 89 (94) 99, (103) 108 (113) 122 (132) 142 m ret (forstykke). Med løkkeopslag bagom slår du 5 (4) 6 (6) 6, (7) 7 (7) 8 (8) 8 nye m op i forlængelse af forstykket. Sæt de næste 53 (59) 58 (60) 62, (65) 64 (66) 71 (84) 86 m på en ekstra rundpind, maskeholder eller garnrest til det andet ærme. Strik de næste 40 (42) 44 (47) 49, (51) 54 (56) 61 (66) 71 m r (anden halvdel af ryggen).
- Du har nu i alt 170 (180) 190 (200) 210, (220) 230 (240) 260 (280) 300 m på pinden og 2 grupper på 53 (59) 58 (60) 62, (65) 64 (66) 71 (84) 86 ærmemasker.

Krop



- Du forts nu med kroppen i glatstrikning, indtil din sweater måler ca. 47 (49) 50 (51) 53, (55) 57 (59) 60 (61) 63 cm fra bunden af kraven midt på ryggen, eller ca. 4 cm mindre end din ønskede længde.
- Skift så til rundpind 3½ mm, enten 80 eller 100 cm. Hvis du vil skjule overgangen fra glatstrikning til rib, kan du enten bryde garnet efter sidste omg og sætte det til igen i siden, eller du kan tage den første m løst af på 2. omg rib.
- Strik 4 cm rib.

Du skal nu lukke af. Jeg anbefaler en italiensk aflukning således:

- Omg 1: Flyt markøren for omgangsstart, *1 r, 1 løst af som vr med garnet foran* omg ud.
- Omg 2: Flyt markøren for omgangsstart, *1 løst af som vr med garnet bagved, 1 vr* omg ud.
- Bryd dit garn med en ende, der er 3-4 gange længere end omkredsen af din sweater. Tråd stoppenålen med enden og luk af således:
- Fjern markøren for omgangsstart. Sæt evt. en oplukkelig markør i første m. Før din stoppenål med garn bag venstre p og før den ud ml første og anden m bagfra. Træk nålen gennem anden m på venstre p (vrangm) som ret. Lad ingen m falde af pinden. (*) Træk i stedet din nål gennem første m på omg som ret og lad den falde af pinden. Hold stoppenålen foran arb, spring næste m på venstre p over og træk i stedet din

stoppenål gennem den anden m som vr. Hold igen stoppenålen foran arb og træk nålen gennem den første m som vr. Lad den falde af pinden. Før stoppenålen bag arb og ind ml første og anden m på pinden bagfra. Træk pinden gennem den anden m på venstre p som ret.

- Gent dette mønster med “ret, lad falde, spring over, vrang, vrang, lad falde, træk garnet igennem, ret” fra (*) til alle m minus 2 er syet. Det er en form for maskesting på 1 p i stedet for 2.

Strik de sidste 2 m på omg således:

- Strik ret i første m med stoppenålen og lad den falde af venstre pind. Spring næste m over og strik vr i første m på omg. Træk garnet frem igen og strik vr i den sidste m på omg. Lad den falde af pinden. Træk i garnet og hæft enden i ribben.

Ærme

- Sæt de 53 (59) 58 (60) 62, (65) 64 (66) 71 (84) 86 ærmemasker på holder eller restegarn tilbage på rundpind 4½ mm, enten 40 eller 60 cm, eller strømpepinde, hvis du foretrækker det.
- Start midt i opslaget til ærmegab. Strik 4 (4) 4 (4) 4, (5) 5 (5) 5 (5) 5 m op. Sørg for, at den sidste m, du strikker op, kommer fra samlingen ml ærmegabet og kroppen. Strik de næste 53 (59) 58 (60) 62, (65) 64 (66) 71 (84) 86 m ret. Start så ved den anden samling af krop og ærmegabsmasker. Strik yderligere 3 (3) 4 (4) 4, (4) 4 (4) 5 (5) 5 m op. Sæt en ny markør for omgangsstart ml første og sidste m, du strikkede op.
- Omg 1: Strik 2 (2) 2 (2) 2, (3) 3 (3) 3 (3) 3 ret, 2 r sm, strik ret, til der er 4 (4) 5 (5) 5, (5) 5 (5) 6 (6) 6 m tilbage på omg, 2 r dr sm, strik ret til markør for omgangsstart = 2 m taget ind.
- Du har nu i alt 58 (64) 64 (66) 68, (72) 71 (73) 79 (92) 94 m.
- Forts i glatstriking, til dit ærme måler 41 cm eller ønsket længde. Samtidig strikker du den følgende indtagningssomg for hver 20 (10) 10 (10) 10, (6½) 8 (8) 6 (3) 3 cm, så du strikker i alt 2 (4) 4 (4) 4, (6) 5 (5) 7 (13) 13 indtagningssomg og tager 4 (8) 8 (8) 8, (12) 10 (10) 14 (26) 26 m ind i alt:
- Indtagningssomg: Flyt markøren for omgangsstart, 1 r, 2 r sm, strik ret til 3 m før omgangsslut, 2 r dr sm, 1 r = 2 m taget ind.

- Når ærmet er færdigt, har du i alt 54 (56) 56 (58) 60, (60), 61 (63) 65 (66) 68 m.
- Luk af for alle m på samme måde som på kroppen.

Strik endnu et ærme magen til.



Færdiggørelse

- Hæft alle løse ender.
- Blok din sweater i våd tilstand.

Om designeren

© 2022 [The Knit Purl Girl](#). Original titel [Haze Sweater](#). Kun til personlig brug. Hverken opskrift eller færdigstrikket produkt må videresælges. [Kontakt The Knit Purl Girl](#).

Oversat af Marianne Holmen med tilladelse. Translated with permission.