

Sød, tætsiddende bluse i 19 størrelser med blomsterkrans på bærestykket i mønsterstrikk med diagram. Ærmerne strikkes ud fra ærmegabet. Her er blusen strikket i 100 % uld på pinde 2½, 3 og 3½ mm.

Sværhedsgrad: Mellem | Tidsforbrug: Mellem | Pinde: 2½, 3, 3½

Af Wool + Bricks



Denne opskrift er oprindeligt lavet til hjemmespundet garn, men her er brugt færdigkøbt garn. Der er derfor her kun oplysninger om færdigkøbt garn, men i originalen kan du læse om brug af hjemmespundet garn.

På trods af den korte sektion i mønsterstrikk er der en del lange tråde på bagsiden, som gør, at denne opskrift nok ikke er for begyndere. Du skal "fange" trådene på bagsiden, når de strækker sig over mere end 5 m/p.

## Størrelser

A (B, C, D), E, F, G, (H, I, J), K, L, M, (N, O, P), Q, R, S.

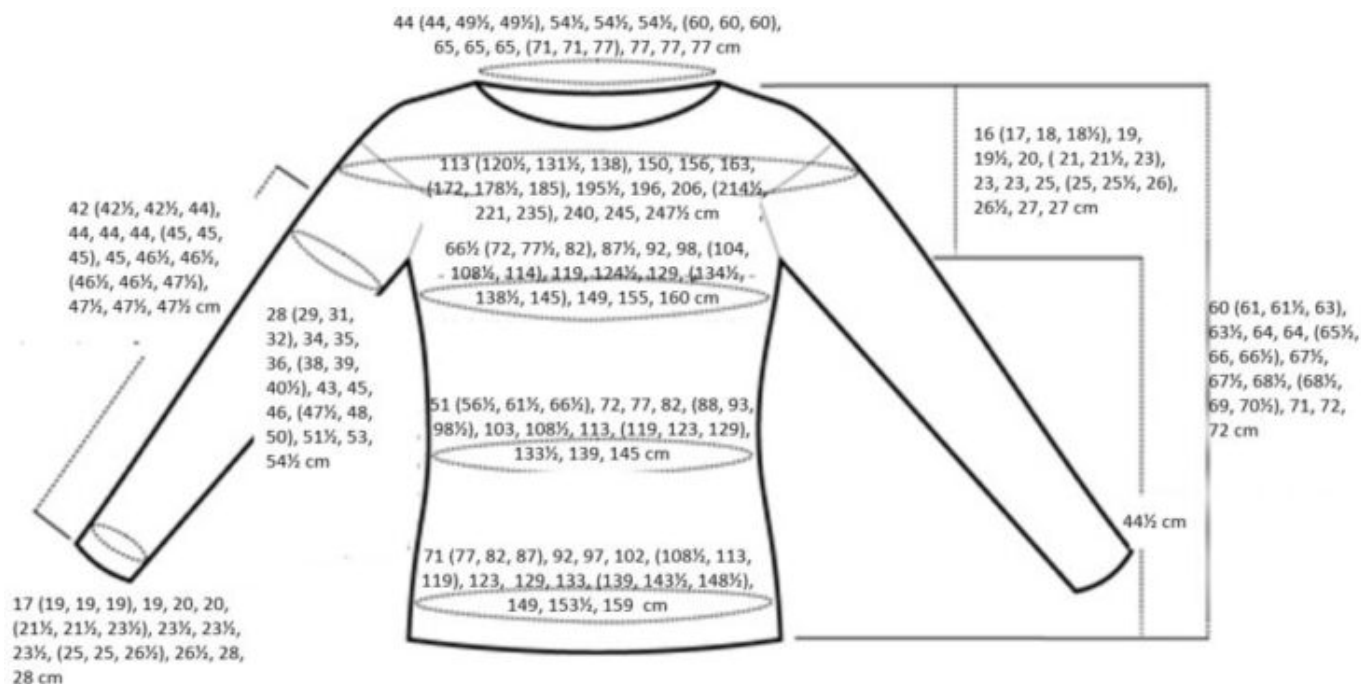
Vist i str E med 1½ cm bevægelsesvidde.

## Mål

Overvidde: 66½ (72, 77½, 82), 87½, 92, 98 (104, 108½, 114), 119, 124½, 129), (134½, 139,

145), (149, 155, 160) cm.

Længde: 60 (61, 61½, 63), 63½, 64, 64, (65½, 66, 66½), 67, 67½, 68½, (68½, 69, 70½), 71, 72, 72 cm.



## Materialer

### Garn

(G) Jamiesons Shetland Spindrift (100 % Shetlandsuld; 105 m, 25 g); farve: 180 Rosewood; 6-15 ngl.

(K) Her er brugt hjemmespundet garn, men der findes en farve i Shetland Spindrift, der hedder Mist. Den kan bruges.

Garnforbrug 1 ngl.

### [Se Strikkeglads forslag til erstatningsgarn her](#)

*Strikkeglad er gratis for dig, men ikke for os. Støt os, så vi kan fortsætte.*

Du kan fx støtte Strikkeglad, når du bruger de forslag til erstatningsgarn, som vi udarbejder.

Hjælp os med at udarbejde garnalternativer og i øvrigt med at holde Strikkeglad.dk kørende. Indbetal et valgfrit beløb til MobilePay 8871UK – gerne mindst kr. 20.

Her er vores garnalternativ:

- [Anbefalet garn \(Rito.dk\): Navia Uno](#)

## Strikkepinde

Rundpind 3 eller 3½ mm, 40 cm.

Rundpind 60 (60, 80, 80), 80, 90, 90, (90, 90, 90), 90, 90, 90, (100, 100, 100), 100, 100, 100 cm.

Rundpind 2½ eller 3 mm, 60 cm.

Strømpepinde 3 eller 3½ mm (valgfri).

Brug altid den pindetykkelse, der kræves for at opnå strikkefastheden.

## Tilbehør



Maskemarkører.

Maskeholdere eller garnrester.

Stoppenål.

## Strikkefasthed

26 m/36 p = 10 x 10 cm i glatstrikning på de tykke p.

## Teknikker

1 ud: Saml lænken op ml maskerne og strik den dr ret = 1 m taget ud.

1 ud højre: Saml lænken ml maskerne op bagfra og strik denne m ret = 1 m taget ud.

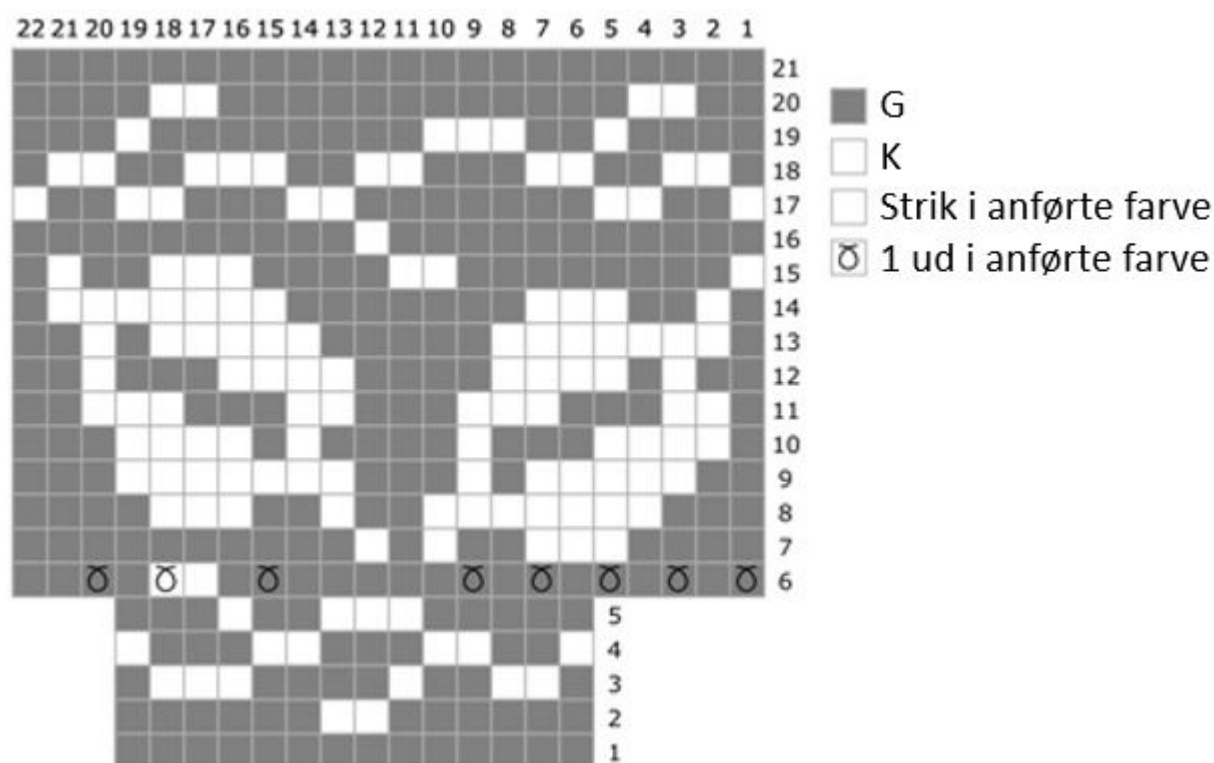
1 ud venstre: Saml lænken ml maskerne op forfra og strik denne m dr ret = 1 m taget ud.

Fold og vend: Bruges i vendepinde til at formgive arb. En vendemaske "foldes" som regel, dvs. den tages løst af som vr, arb vendes, mens garnet føres bag masken, og garnet sættes tilbage på højre p med garnet rundt om. Dette kaldes "fold og vend".

Italiensk aflukning: Elastisk aflukning. Kaldes også "[tubular bindoff](#)".

Løkkeopslag bagom: [Se her](#).

## Diagram



## Forkortelser

G: Grundfarve.

K: Kontrastfarve.

## Sådan gør du



### Bærestykke

- På den tykke rundpind 40 cm slår du med G 112 (112, 126, 126), 140, 140, 140, (154, 154, 154), 168, 168, 168, (182, 182, 196), 196, 196, 196 m op med elastisk opslag.
- Strik rundt herfra og pas på ikke at dreje maskerne. Sæt en markør for omgangsstart.
- Næste omg: Ret.
- Omg 1: Strik gentagelsen over 14 m på omg 1 i diagrammet i alt 8 (8, 9, 9), 10, 10, 10, (11, 11, 11), 12, 12, 12, (13, 13, 14), 14, 14, 14 gange.
- Forts i mønster og tag ud som vist i diagrammet, til du er færdig med omg 20 af diagrammet.
- Skift til længere rundpind, når det er nødvendigt = 176 (176, 198, 198), 220, 220, 220, (242, 242, 242), 264, 264, 264, (286, 286, 308), 308, 308, 308 m, når diagrammet er færdigstrikket.
  - Str A: \*88 r, 1 ud\*. Gent fra \* til \* endnu en gang.
  - Str B: \*(14 r, 1 ud) x 2, (15 r, 1 ud) x 4\*. Gent fra \* til \* endnu en gang.
  - Str C: \*19 r, 1 ud, (20 r, 1 ud) x 4\*. Gent fra \* til \* endnu en gang.
  - Str D: \*11 r, 1 ud\*. Gent fra \* til \* yderligere 17 gange.
  - Str E: \*11 r, 1 ud\*. Gent fra \* til \* yderligere 19 gange.
  - Str F: \*(7 r, 1 ud) x 2, (8 r, 1 ud) x 12\*. Gent fra \* til \* endnu en gang.
  - Str G: \*(5 r, 1 ud) x 4, (6 r, 1 ud) x 1\*. Gent fra \* til \* endnu en gang.
  - Str H: \*8 r, 1 ud\*. Gent fra \* til \* yderligere 29 gange, 2 r.
  - Str I: \*(7 r, 1 ud) x 7, (6 r, 1 ud) x 12\*. Gent fra \* til \* endnu en gang.

- Str J: \*5 r, 1 ud, 6 r, 1 ud\*. Gent fra \* til \* yderligere 21 gange.
- Str K: \*6 r, 1 ud\*. Gent fra \* til \* yderligere 43 gange.
- Str L: \*(5 r, 1 ud) x 6, (6 r, 1 ud) x 17\*. Gent fra \* til \* endnu en gang.
- Str M: \*4 r, 1 ud, (5 r, 1 ud) x 8\*. Gent fra \* til \* yderligere 5 gange.
- Str N: \*5 r, 1 ud\*. Gent fra \* til \* yderligere 55 gange, 6 r.
- Str O: \*(5 r, 1 ud) x 15, (4 r, 1 ud) x 1\*. Gent fra \* til \* endnu en gang.
- Str P: \*(5 r, 1 ud) x 14, (4 r, 1 ud) x 21\*. Gent fra \* til \* endnu en gang.
- Str Q: \*(5 r, 1 ud) x 6, (4 r, 1 ud) x 31\*. Gent fra \* til \* endnu en gang.
- Str R: \*(3 r, 1 ud) x 3, (4 r, 1 ud) x 17\*. Gent fra \* til \* yderligere 3 gange.
- Str S: \*(3 r, 1 ud) x 18, (4 r, 1 ud) x 25\*. Gent fra \* til \* endnu en gang.
- Der er nu taget 2 (12, 10, 18), 20, 28, 38, (30, 38, 44), 44, 46, 54, (56, 64, 70), 74, 80, 86 m ud = 178 (188, 208, 216), 240, 248, 258, (272, 280, 286), 308, 310, 318, (342, 350, 378), 382, 388, 394 m i alt.

## Alle str

- Startomg til udtagninger: 2 r, sæt markør, 36 (36, 41, 41), 46, 46, 46, (49, 49, 49), 54, 54, 54, (59, 59, 64), 64, 64, 64 r, sæt markør, 2 r, sæt markør, 50 (54, 60, 64), 70, 74, 80, (84, 88, 90), 96, 98, 102, (108, 112, 122), 124, 126, 130 r, sæt markør, 2 r, sæt markør, 36 (36, 41, 41), 46, 46, 46, (49, 49, 49), 54, 54, 54, (59, 59, 64), 64, 64, 64 r, sæt markør, 2 r, sæt markør, 48 (54, 58, 62), 70, 74, 78, (82, 86, 90), 96, 96, 100, (108, 112, 120), 122, 126, 128 r.

## Halsudskæring foran

Du tager ud i bærestykket i raglanstil, mens vendepinde bruges i halsudskæringen foran.

- Vendep 1 (rets): \*Strik ret til markør, flyt markør\*. Gent fra \* til \* yderligere 2 gange, 1 r, fold og vend.
- Vendep 2 (vrangs): \*Strik vr til markør, flyt markør\*. Gent fra \* til \* yderligere 7 gange, 1 vr, fold og vend.
- Vendep 3 (rets): \*Strik ret til markør, 1 ud venstre, flyt markør, 2 r, flyt markør, 1 ud højre\*. Gent fra \* til \* yderligere 3 gange, strik ret til den foldede m, strik omslaget sm med den foldede m, 1 r, fold og vend = 8 m taget ud.
- Vendep 4 (vrangs): \*Strik vr til markør, flyt markør\*. Gent fra \* til \* yderligere 7 gange,

strik vr til den foldede m, strik omslaget sm med den foldede m, 1 vr, fold og vend.

- Gent de sidste 2 p yderligere 7 (6, 8, 8), 9, 9, 11, (11, 11, 11), 13, 13, 12, (10, 11, 7), 9, 9, 8 gange = 242 (244, 280, 288), 320, 328, 354, (368, 376, 382), 420, 422, 422, (430, 430, 442), 462, 468, 466 m.

### Str - (B, -, -, -, -, -, -, -, -, -, M, N, O, P, Q, R, S)

- Vendep 5 (rets): \*Strik ret til markør, 1 ud venstre, flyt markør, 2 r, flyt markør, 1 ud højre\*. Gent fra \* til \* yderligere 3 gange, strik r til den foldede m, strik omslaget sm med den foldede m, 2 r, fold og vend = 8 m taget ud.
- Vendep 6 (vrangs): \* Strik vr til markør, flyt markør\*. Gent fra \* til \* yderligere 7 gange, strik vr til den foldede m, strik omslaget sm med den foldede m, 2 vr, fold og vend.
- Gent de sidste 2 p yderligere 0 (0, 0, 0), 0, 0, 0, (0, 0, 0), 0, 0, 0, (2, 2, 6), 5, 5, 6) gange.

### All Str



Du har nu 242 (252, 280, 288), 320, 328, 354, (368, 376, 382), 420, 422, 430, (454, 470, 498), 510, 516, 522 m.

- Næste omg (rets): \*Strik ret til markør, 1 ud venstre, flyt markør, 2 r, flyt markør, 1 ud

højre\*. Gent fra \* til \* yderligere 3 gange, strik r til den foldede m, strik omslaget sm med den foldede m, 1 r, sæt markør for ny omgangsstart = 250 (260, 288, 296), 328, 336, 362, (376, 384, 390), 428, 430, 438, (462, 478, 506), 518, 524, 530 m.

- Strik 1 omg ret, strik det sidste omslag sm med den foldede m.
- Strik 1 omg ret.
- Udtagningsomg: \*Strik ret til markør, 1 ud venstre, flyt markør, 2 r, flyt markør, 1 ud højre\*. Gent fra \* til \* yderligere 3 gange, strik ret omg ud = 8 m taget ud.
- Strik 2 omg ret.
- Gent de sidste 3 omg yderligere 3 (4, 4, 5), 5, 6, 5, (6, 7, 8), 7, 7, 9, (9, 9, 109), 10, 11, 11 gange, gent derefter Udtagningsomg endnu en gang = 290 (308, 336, 352), 384, 400, 418, (440, 456, 470), 500, 502, 526, (550, 566, 602), 614, 628, 634 m på pinden.

## Opdeling af krop og ærmer

- Næste omg: \*Strik ret til markør, fjern markør, 1 r, sæt de næste 66 (68, 75, 77), 84, 86, 88, (93, 95, 97), 104, 104, 108, (113, 115, 122), 124, 126, 126 m på en holder (fjern begge markører), slå 3 (3, 3, 3), 2, 2, 2, (3, 3, 4), 3, 6, 5, (5, 5, 3), 4, 5, 7 m op med løkkeopslag bagom, sæt markør for sidesømme, slå 3 (3, 3, 3), 2, 2, 2, (3, 3, 4), 3, 6, 5, (5, 5, 3), 4, 5, 7 m op med løkkeopslag bagom, 1 r, fjern markør\*. Gent fra \* til \* endnu en gang, strik ret til næste sidesøm, som er ny omgangsstart (fjern den gamle markør for omgangsstart) = 170 (184, 198, 210), 224, 236, 250, (266, 278, 292), 304, 318, 330, (344, 356, 370), 382, 396, 410 m på pinden.

## Krop

Valgfrit: Hvis du ønsker en falsk sidesøm, skal tage 1 m løst af før hver sidesømsmaske på hver anden omg.

- Strik 7½ cm glatstriking.
- Startomg: 28 (31, 33, 35), 37, 39, 41, (44, 46, 49), 51, 53, 55, (57, 59, 61), 63, 66, 68 r, sæt markør for første indsnit bagpå, 28 (30, 32, 34), 38, 40, 42, (44, 46, 48), 50, 52, 54, (58, 60, 62), 64, 66, 68 r, sæt markør for andet indsnit bagpå, strik ret til markør, 22 (23, 25, 27), 28, 30, 32, (34, 35, 37), 38, 40, 42, (43, 45, 47), 48, 50, 52 r, sæt markør for første indsnit foran, 42 (46, 50, 52), 56, 58, 62, (66, 70, 72), 76, 80, 82, (86, 88, 92), 96, 98, 102 r, sæt markør for andet indsnit foran, strik ret omg ud.

Bemærk: Det kan være nødvendigt at skifte ml forskellige længder af rundpinde.

- Indtagningssomg: \*Strik ret til 2 m før markør, 2 r sm, flyt markør, strik ret til markør, flyt markør, 2 r dr sm, strik ret til markør, flyt markør\*. Gent fra \* til \* endnu en gang = 4 m taget ind.
- Strik 5 omg ret.
- Gent de sidste 6 omg yderligere 8 gange, gent derefter Indtagningssomg endnu en gang = 130 (144, 158, 170), 184, 196, 210, (226, 238, 252), 264, 278, 290, (304, 316, 330), 342, 356, 370 m.
- Strik 18 omg ret.
- Udtagningsomg: \*Strik ret til 1 m før markør, 1 ud venstre, flyt markør, strik ret til markør, flyt markør, 1 r, 1 ud højre, strik ret til markør, flyt markør\*. Gent fra \* til \* endnu en gang = 4 m taget ud.
- Strik 2 omg ret.
- Gent de sidste 3 omg yderligere 11 gange, gent derefter udtagningsomg endnu en gang = 182 (196, 210, 222), 236, 248, 262, (278, 290, 304), 316, 330, 342, (356, 368, 382), 394, 408, 422 m.
- Strik videre i glatstriking, til kroppen måler 40 cm fra opslaget til ærmegab, eller ca. 5 cm kortere end ønsket fuld længde. Fjern alle 4 indsnitsmarkører på sidste omg.

Str A (-, C, D, -, -, G, H, I, -, -, L, M, -, -, P, Q, -, S)

- Næste omg: 2 r dr sm, strik ret til sidemarkør, flyt markør, 2 r dr sm, strik ret omg ud = 2 m taget ind.

Alle str

- Skift til den tynde rundpind 60 cm og strik 5 cm rib 2 r, 2 vr.
- Luk af med elastisk aflukning.

## Ærme



- Sæt maskerne fra garnresten på de tykke strømpepinde eller på lang rundpind til magic loop.
- Start midt i ærmegabet med G, strik 3 (3, 3, 3), 2, 2, 2, (3, 3, 4), 3, 6, 5, (5, 5, 3), 4, 5, 7 m op, strik 66 (68, 75, 77), 84, 86, 88, (93, 95, 97), 104, 104, 108, (113, 115, 122), 124, 126, 126 ærmem og strik 3 (3, 3, 3), 2, 2, 2, (3, 3, 4), 3, 6, 5, (5, 5, 3), 4, 5, 7 m op til midten af ærmegabet.
- Strik rundt herfra og sæt markør for omgangsstart = 72 (74, 81, 83), 88, 90, 92, (99, 101, 105), 110, 116, 118, (123, 125, 128), 132, 136, 140 m.

Valgfrit: Hvis du ønsker en falsk ærmesøm, skal du tage 1 m løst af før markøren for omgangsstart på hver anden omg.

Str A (B, -, -, E, F, G, -, -, -, K, L, M, -, -, P, Q, R, S)

- Næste omg: Ret.

Str - (-, C, D, -, -, -, H, I, J, -, -, -, N, O, -, -, -, -)

- Næste omg: 2 r sm, strik ret omg ud = - (-, 80, 82, -, -, -, 98, 100, 104, -, -, -, 122, 124, -, -, -, -) m.

## Alle str

- Indtagningsomg: 1 r, 2 r dr sm, strik ret til de sidste 3 m, 2 r sm, 1 r = 2 m taget ind.
- Strik 8 (9, 7, 7), 5, 6, 5, (5, 5, 5), 4, 4, 4, (4, 3, 4), 3, 3, 3 omg ret.
- Gent de sidste 9 (10, 8, 8), 6, 7, 6, (6, 6, 6), 5, 5, 5, (5, 4, 5), 4, 4, 4 omg yderligere 12 (11, 14, 15), 18, 17, 18, (19, 20, 20), 23, 26, 27, (27, 28, 28), 30, 30, 30 gange, gent derefter Indtagningsomg endnu en gang = 44 (48, 48, 48), 48, 52, 52, (56, 56, 60), 60, 60, 60, (64, 64, 68), 68, 72, 72 m.
- Strik glatstriking, til ærmet måler 37 (37½, 37½, 38½), 38½, 38½, 38½, (40, 40, 40), 40, 41, 41, (41, 41, 42½), 42½, 42½, 42½ cm eller 5 cm kortere end ønsket længde fra opslaget til ærmegab.
- Skift til de tynde p og strik 5 cm rib 2 r, 2 vr.
- Luk af med elastisk aflukning.

Strik endnu et ærme magen til.

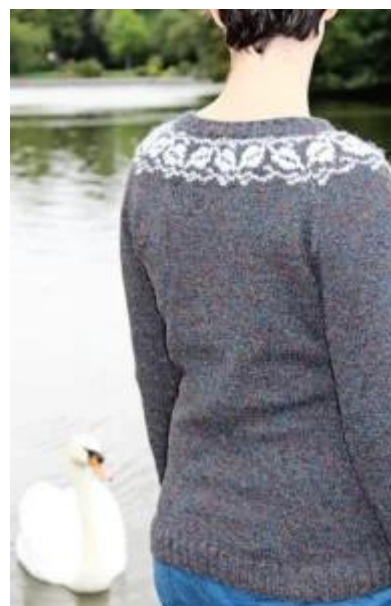
## Krave

- Med rundpind 40 cm og G og med rets vendt mod dig starter du midt i opslagskanten på ryggen, hvor du strikker 112 (112, 126, 126), 140, 140, 140, (154, 154, 154), 168, 168, 168, (182, 182, 196), 196, 196, 196 m op fra opslaget til bærestykket (1 m for hver opslået m). Strik rundt herfra og sæt en markør for omgangsstart.

## Str - (-, C, D, -, -, -, H, I, J, -, -, -, N, O, -, -, -, -)

- Næste omg: 2 r sm, - (-, 61, 61, -, -, -, 75, 75, 75, -, -, -, 89, 89, -, -, -, -) r, 2 r sm, strik ret omg ud = 2 m taget ind.

Alle str



- Skift til de tynde p og strik 2½ cm rib 2 r, 2 vr.
- Luk af med elastisk aflukning.

## Færdiggørelse

- Blok sweateren i våd tilstand i de rette mål.
- Hæft alle løse ender.

## Om designeren

© 2014 [Wool+Bricks](#). Original titel [Whiteleaf](#). Udgivet i [Knitty Winter 2013](#). Kun til personlig brug. Hverken opskrift eller færdigstrikket produkt må videresælges. [Kontakt Mirella](#).

Oversat af Marianne Holmen med tilladelse. Translated with permission.