

Flot og varm sweater i brioche (tofarvet patent). Der er 9 størrelser op til 5 XL. Den er tidskrævende og ikke for begyndere. Der er både diagrammer og tekstinstruktioner. Her i akryl på pinde 4 mm.

Sværhedsgrad: Høj | Tidsforbrug: Højt | Pinde: 4

Af Hannah Maltby



Jeg besluttede at lave en varm og varm sweater til mig selv, og den skulle selvfølgelig være i brioche (tofarvet patent), som i sandhed er hyggelig strik.

Her er forskellige typer brioche i samme sweater: tofarvet (mørk og lys), synkoperet, falske snoninger og bikubemønster. Der er også et mønster over 8 p med keltiske knuder. I størstedelen er det mørke dominerende (det synkoperede). De falske snoninger er i stjernemønster.

Sweateren strikkes fra manchet til manchet. Det første ærme strikkes rundt til skulderen, hvorefter du deler op. Halsudskæringen laves ved at lukke af og slå nye m op, før du igen samler det og strikker det andet ærme rundt. Du samler m op til kroppen, som strikkes rundt med bikubemønster ned langs midten af forstykket. Til sidst strikkes kraven frem og tilbage og sys på.

Denne konstruktion gør, at du strikker brioche både rundt og frem og tilbage.

Hver brioche-pind består af 2 pinde, 1 i lys farve og 1 i mørk.

## Størrelser

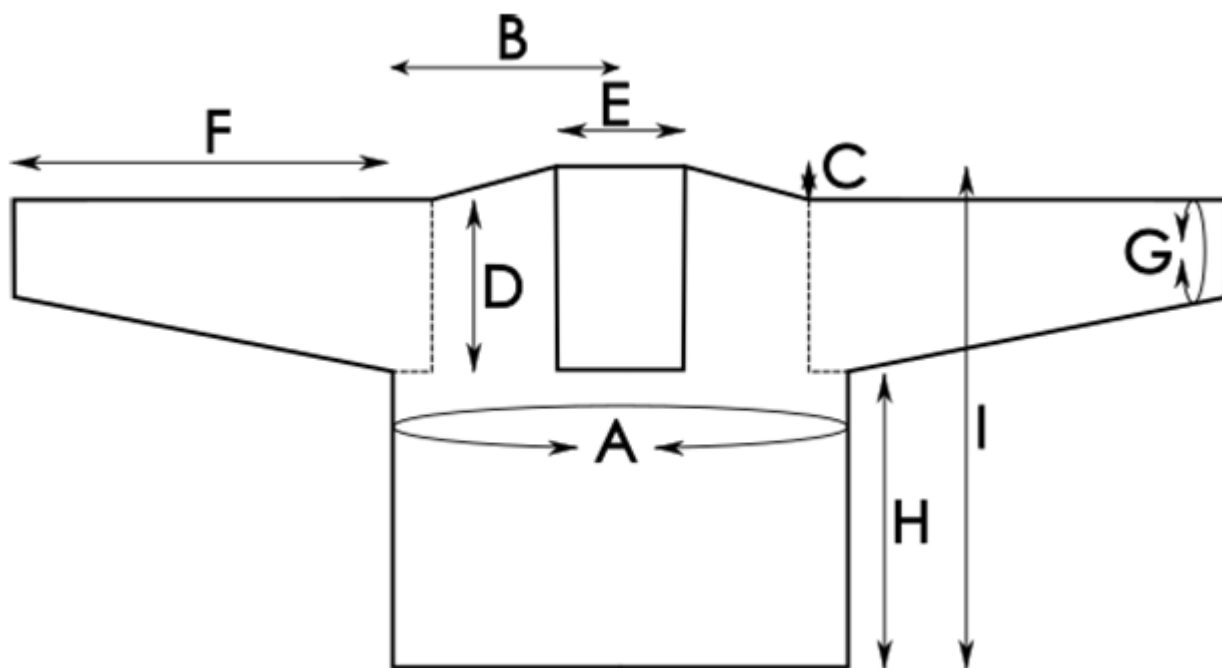
XS (S, M, L, XL, 2XL, 3XL, 4XL, 5XL).

Vist i str M med 15 cm bevægelsesvidde.

## Mål

Overvidde ved ærmegab: 90 (100, 110, 120, 130, 140, 150, 160, 170) cm.

Længde: 59 (60, 61, 62, 63, 65, 66, 67, 68) cm.



A: Overvidde ved ærmegab: 90 (100, 110, 120, 130, 140, 150, 160, 170) cm.

B: Fra midt på ryggen ud til ærmegab: 23 (25, 28, 30, 33, 35, 38, 40, 43) cm.

C: Skulder: 4 cm.

D: Ærmegabshøjde:  $19\frac{1}{2}$  ( $20\frac{1}{2}$ ,  $21\frac{1}{2}$ ,  $22\frac{1}{2}$ ,  $23\frac{1}{2}$ ,  $25\frac{1}{2}$ ,  $26\frac{1}{2}$ ,  $27\frac{1}{2}$ ,  $28\frac{1}{2}$ ) cm.

E: Nakkebredde: 16 (16, 16, 16, 20, 20, 20, 20, 20) cm.

F: Ærmelængde:  $46\frac{1}{2}$  ( $46\frac{1}{2}$ ,  $46\frac{1}{2}$ ,  $44\frac{1}{2}$ ,  $44\frac{1}{2}$ ,  $42\frac{1}{2}$ ,  $42\frac{1}{2}$ ,  $42\frac{1}{2}$ , ) cm.

G: Omkreds af manchet: 23 (23, 23, 23, 23, 27, 27, 27, 27) cm.

H: Længde fra ærmegab til nederste kant: 37 cm.

I: Længde i alt: 59 (60, 61, 62, 63, 65, 66, 67, 68) cm.

## Materialer

### Garn

Stylecraft Highland Heathers DK (100 % akryl; 272 m/100 g); farver:

(L): Lys farve: Gorse; 3 (3, 4, 4, 4, 5, 5, 5, 6) ngl.

(M): Mørk farve: Marmalade; 3 (4, 4, 4, 5, 5, 5, 6, 6) ngl.

(O.a.: Sweateren kan strikkes i uld eller uldblandinger, hvis du ikke ønsker akryl. Tjek vægt og løbelængde.)

#### [Se Strikkeglads forslag til erstatningsgarn her](#)

*Strikkeglad er gratis for dig, men ikke for os. Støt os, så vi kan fortsætte.*

Du kan fx støtte Strikkeglad, når du bruger de forslag til erstatningsgarn, som vi udarbejder.

Hjælp os med at udarbejde garnalternativer og i øvrigt med at holde Strikkeglad.dk kørende. Indbetal et valgfrit beløb til MobilePay 8871UK - gerne mindst kr. 20.

Her er vores garnalternativ:

- [Anbefalet garn \(Rito.dk\): Navia Duo](#)

### Strikkepinde

Rundpind 4 mm, 60 cm eller længere.

Rundpind 4 mm, 40 cm til at strikke frem og tilbage (valgfri).

Strømpepinde 4 mm eller lang rundpind til magic loop.

Det er vigtigt at vælge den pindetykkelse, der kræves for at opnå strikkefastheden.

### Tilbehør

5 maskemarkører.

Garnrester.

Stoppenål.

## Strikkefasthed



20 m/20 omg = 10 x 10 cm i brioche.  
Strikkefastheden måles efter blokning.

## Teknikker

Elastisk opslag: Se fx [her](#).

Kabelopslag: Se [her](#).

## Forkortelser

L: Lys.

M: Mørk.

Brioche-maske: Maske + omslag. Strik dem altid sm, medmindre andet nævnes.

brr: Brioche-ret. Strik den løse m fra forrige p ret sm med sit omslag.

brvr: Brioche-vrang. Strik den løse m fra forrige p vr sm med sit omslag.

1 løst af, slå om: Træk garnet frem, tag næste m løst af som vr, træk garnet tilbage over pinden og den løse m. Den løse m og omslaget tæller som 1 brioche-maske.

(brr, 2sm): Brioche-indtagning mod højre. Sæt brioche-masken som ret over på højre p, 1 r, træk brioche-masken over, sæt den strikkede m tilbage på venstre p, træk den næste brioche-maske over den strikkede m, sæt den strikkede m på højre p.

(br, 1 ind): Brioche-indtagning mod venstre. Sæt brioche-masken som ret over på arbejdspinden, 2 r sm, træk brioche-masken over.

(Brr, slå om, brr): Briocheret-udtagning af 1 til 3 m. Strik (brr, slå om, brr) i samme m.

(brvr, slå om, brvr): Briocher-vr-udtagning af 1 til 3 st. Strik (brvr, slå om, briocher vr) i samme m.

brsV: Briochstjerne venstre. Sæt briocher-masken som ret over på højre p, (2 r sm, slå om, de samme 2 r sm), træk briocher-masken over de 3 nye m.

brsH: Briochstjerne højre. Sæt briocher-masken som ret over på højre p, (1 r, slå om, 1 r) i næste m, træk briocher-masken over disse 3 m, sæt de 3 m tilbage på venstre p, træk næste briocher-maske over de 3 m, sæt de 3 m tilbage på højre p.

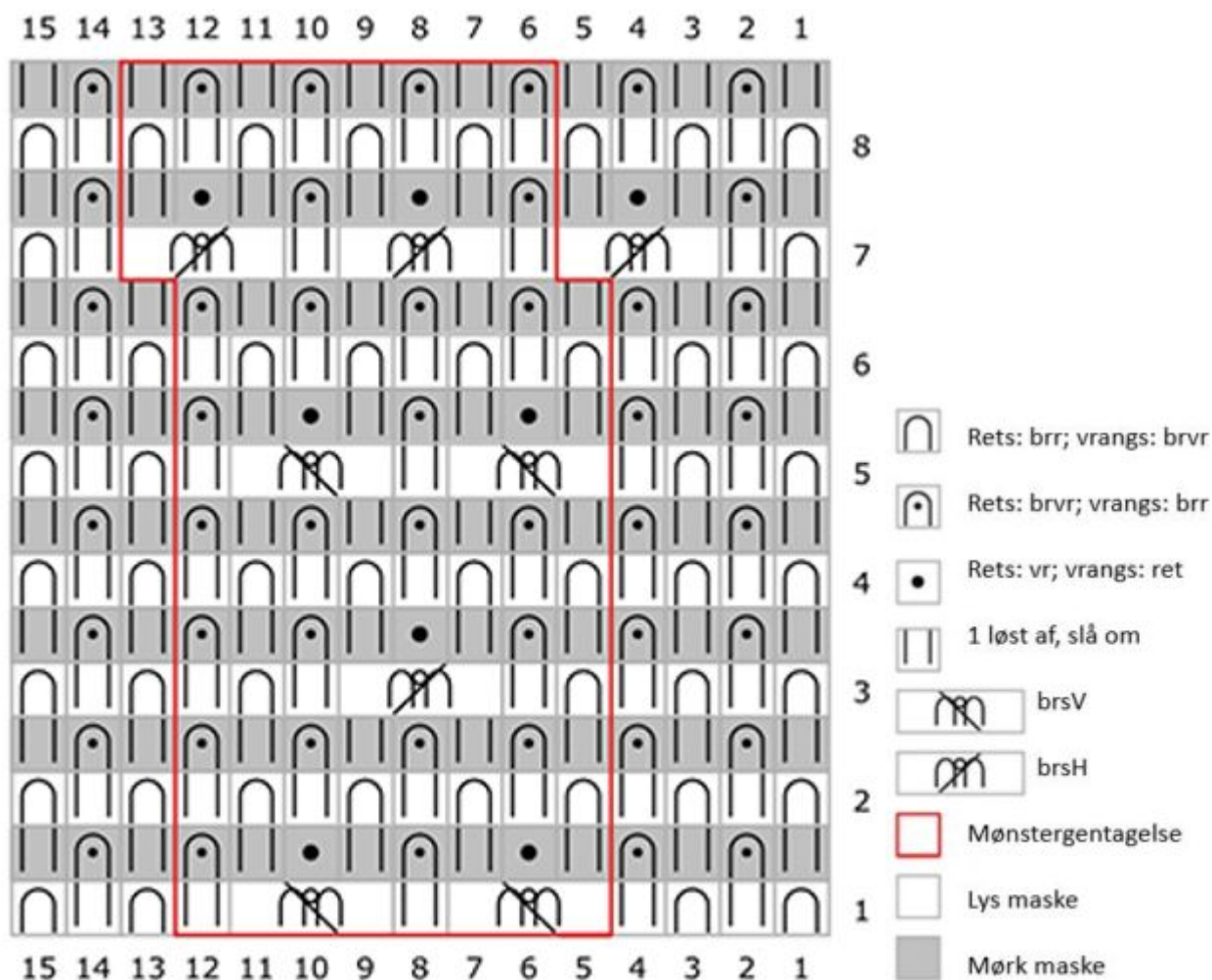
brbik: Briocher-bikube. Adskil omslaget fra briocher-masken ved at flytte det op ad venstre p, strik briocher-masken uden omslag, sæt omslaget som vr over på højre p.

## Diagrammer

Diagrammerne strikkes både rundt og frem og tilbage. Når du strikker frem og tilbage, er alle lige tal en vrangp og skal læses fra venstre mod højre. Gentagelser står i parentes, og i instruktionerne står der, hvor ofte de skal strikkes.

Snoningsdiagram

Keltisk knude (strikket frem og tilbage)



## Snoningsdiagram

Deleligt med  $4m + 3$

### Strikket rundt

- Omg 1 (L): 1 løst af, slå om, brvr, (1 løst af, slå om, brvr) x 2, 1 løst af, slå om.
- Omg 1 (M): Brr, 1 løst af, slå om, (brsV, 1 løst af, slå om), brr.
- Omg 2 (L): 1 løst af, slå om, brvr, (1 løst af, slå om, 1 vr, 1 løst af, slå om, brvr), 1 løst af, slå om.
- Omg 2 (M): Brr, 1 løst af, slå om, (brr, 1 løst af, slå om) x 2, brr.
- Omg 3 (L): 1 løst af, slå om, brvr, (1 løst af, slå om, brvr) x 2, 1 løst af, slå om.
- Omg 3 (M): Brr, 1 løst af, slå om, (brr, 1 løst af, slå om) x 2, brr.

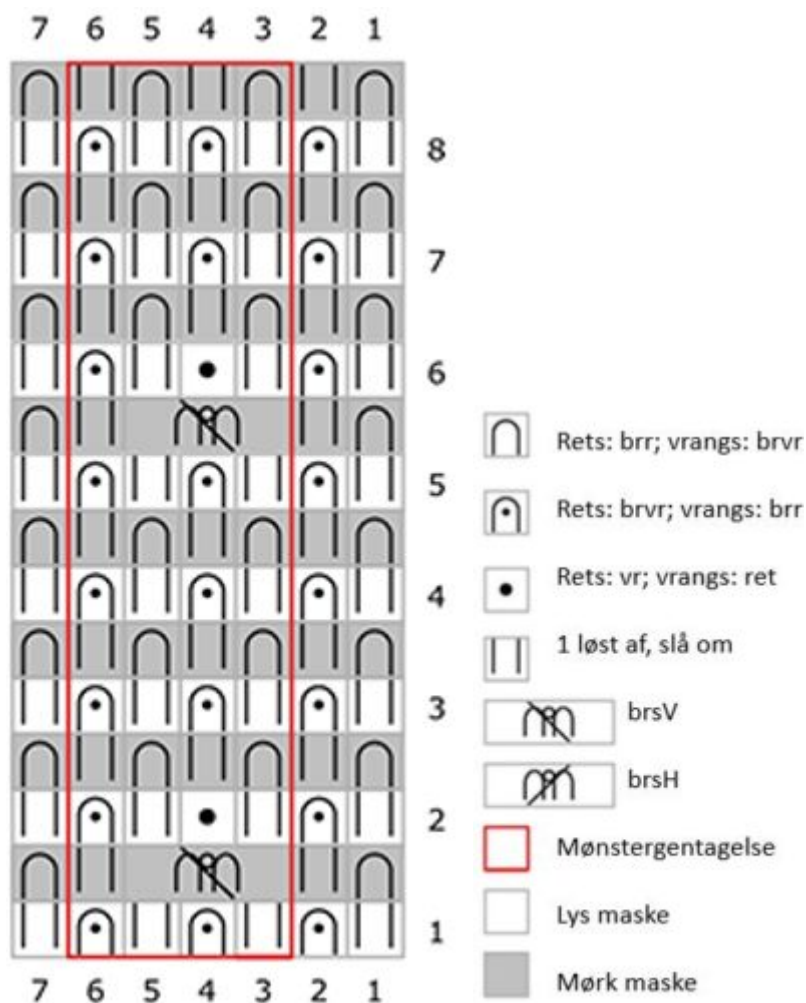
- Omg 4 (L): Gent omg 3.
- Omg 4 (M): Gent omg 3.
- Omg 5-8: Gent omg 1-4.

### Strikket frem og tilbage



- P 1 (L) (rets): 1 løst af, slå om, brvr, (1 løst af, slå om, brvr) x 2, 1 løst af, slå om.
- P 1 (M): Brr, 1 løst af, slå om, (brsV, 1 løst af, slå om), brr.
- P 2 (L) (vrangs): 1 løst af, slå om, (brr, 1 løst af, slå om, 1 r, 1 løst af, slå om), brr, 1 løst af, slå om.
- P 2 (M): Brvr, (1 løst af, slå om, brvr) x 2, 1 løst af, slå om, brvr.
- P 3 (L): 1 løst af, slå om, brvr, (1 løst af, slå om, brvr) x 2, 1 løst af, slå om.
- P 3 (M): Brr, 1 løst af, slå om, (brr, 1 løst af, slå om) x 2, brr.
- P 4 (L): 1 løst af, slå om, (brr, 1 løst af, slå om) x 2, brr, 1 løst af, slå om.
- P 4 (M): Brvr (1 løst af, slå om, brvr) x 2, 1 løst af, slå om, brvr.
- P 5-8: Gent p 1-4.

### Keltisk knude-diagram



Deleligt med  $8 m + 7$

### Strikket rundt

- Omg 1 (L): (Brr, 1 løst af, slå om) x 2, (brsV, 1 løst af, slå om) x 2, brr, 1 løst af, slå om, brr.
- Omg 1 (M): (1 løst af, slå om, brvr) x 2, (1 løst af, slå om, 1 vr, 1 løst af, slå om, brvr) x 2, 1 løst af, slå om, brvr, 1 løst af, slå om.
- Omg 2 (L): (Brr, 1 løst af, slå om) x 2 (brr, 1 løst af, slå om) x 4), brr, 1 løst af, slå om, brr.
- Omg 2 (M): (1 løst af, slå om, brvr) x 2, (1 løst af, slå om, brvr) x 4, 1 løst af, slå om, brvr, 1 løst af, slå om.
- Omg 3 (L): (Brr, 1 løst af, slå om) x 2, (brr, 1 løst af, slå om, brsH, 1 løst af, slå om, brr,

- 1 løst af, slå om), brr, 1 løst af, slå om, brr.
- Omg 3 (M): (1 løst af, slå om, brvr) x 2, (1 løst af, slå om, brvr, 1 løst af, slå om, 1 vr, (1 løst af, slå om, brvr) x 2, 1 løst af, slå om, brvr, 1 løst af, slå om.
  - Omg 4: Gent omg 2.
  - Omg 5: Gent omg 1.
  - Omg 6: Gent omg 2.
  - Omg 7 (L): Brr, 1 løst af, slå om, brsH, (1 løst af, slå om, brsH) x 2, 1 løst af, slå om, brr.
  - Omg 7 (M): 1 løst af, slå om, brvr, 1 løst af, slå om, 1 vr, 1 løst af, slå om, (brvr, 1 løst af, slå om, 1 vr, 1 løst af, slå om) x 2, brvr, 1 løst af, slå om.
  - Omg 8 (L): (Brr, 1 løst af, slå om) x 2, brr, (1 løst af, slå om, brr) x 4, 1 løst af, slå om, brr.
  - Omg 8 (M): (1 løst af, slå om, brvr) x 2, 1 løst af, slå om, (brvr, 1 løst af, slå om) x 4, brvr, 1 løst af, slå om.

### Strikket frem og tilbage

- P 1 (L) (rets): (Brr, 1 løst af, slå om) x 2, (brsV, 1 løst af, slå om) x 2, brr, 1 løst af, slå om, brr.
- P 1 (M): (1 løst af, slå om, brvr) x 2, (1 løst af, slå om, 1 vr, 1 løst af, slå om, brvr) x 2, 1 løst af, slå om, brvr, 1 løst af, slå om.
- P 2 (L) (vrangs): Brvr, 1 løst af, slå om, brvr, (1 løst af, slå om, brvr) x 4, (1 løst af, slå om, brvr) x 2.
- P 2 (M): 1 løst af, slå om, brr, 1 løst af, slå om, (brr, 1 løst af, slå om) x 4, (brr, 1 løst af, slå om) x 2.
- P 3 (L): (Brr, 1 løst af, slå om) x 2, (brr, 1 løst af, slå om, brsH, 1 løst af, slå om, brr, 1 løst af, slå om), brr, 1 løst af, slå om, brr.
- P 3 (M): (1 løst af, slå om, brvr) x 2, (1 løst af, slå om, brvr, 1 løst af, slå om, 1 vr, (1 løst af, slå om, brvr) x 2, 1 løst af, slå om, brvr, 1 løst af, slå om.
- P 4: Gent p 2.
- P 5: Gent p 1.
- P 6: Gent p 2.
- P 7 (L): Brr, 1 løst af, slå om, brsH, (1 løst af, slå om, brsH) x 2, 1 løst af, slå om, brr.
- P 7 (M): 1 løst af, slå om, brvr, 1 løst af, slå om, 1 vr, 1 løst af, slå om, (brvr, 1 løst af,

slå om, 1 vr, 1 løst af, slå om) x 2, brvr, 1 løst af, slå om.

- P 8 (L): Brvr, 1 løst af, slå om, (brvr, 1 løst af, slå om) x 4, (brvr, 1 løst af, slå om) x 2, brvr.
- P 8 (M): 1 løst af, slå om, brr, (1 løst af, slå om, brr) x 4, (1 løst af, slå om, brr) x 2, 1 løst af, slå om.

## Sådan gør du



## Bærestykke

### Højre ærme

- (M) Slå 46 (46, 46, 46, 46, 54, 54, 54, 54) m op. Strik rundt herfra. Pas på ikke at dreje maskerne. Sæt en markør for omgangsstart.
- Strik 5 omg ret.
- Omg 6-7: (1 r, 1 vr) omg ud.

### Start L og brioche

- Startomg (L): (1 r, 1 løst af, slå om) x 8, (1 vr, 1 løst af, slå om) x 7 (7, 7, 7, 7, 11, 11, 11, 11), (1 r, 1 løst af, slå om) x 8.
- Startomg (M): (1 løst af, slå om, brvr) x 7, (1 løst af, slå om, brr) x 8

(8, 8, 8, 8, 12, 12, 12, 12), (1 løst af, slå om, brvr) x 7, 1 løst af, slå om, brr.

Note: Selv om du har et lige antal m, er der en m, der er midt i mønstret. Den hedder midtermasken og angives med fed skrift.

- Omg 1 (L): Strik Keltisk knude-diagram; strik gentagelsen 1 gang; strik Snoningsdiagram; strik gentagelsen 1 (1, 1, 1, 1, 2, 2, 2, 2) gange; brvr; strik Snoningsdiagram; strik gentagelsen 1 (1, 1, 1, 1, 2, 2, 2, 2) gange; strik Keltisk knude-diagram; strik gentagelsen 1 gang; 1 løst af, slå om.
- Omg 1 (M): Strik Keltisk knude-diagram; strik gentagelsen en gang; strik Snoningsdiagram; strik gentagelsen 1 (1, 1, 1, 1, 2, 2, 2, 2) gange; 1 løst af, slå om; strik Snoningsdiagram; strik gentagelsen 1 (1, 1, 1, 1, 2, 2, 2, 2) gange; strik Keltisk knude-diagram; strik gentagelsen en gang; brr.
- Omg 1 fastlægger mønstret.
- Strik yderligere 7 omg i mønster.

Bemærk: Når du øger antallet af m på ærmet, skal du indarbejde de nye m i det Keltiske knudemønster ved at strikke gentagelsen 2 (2, 2, 2, 2, 2, 2, 2, 3) gange. Hvis du nogle steder ikke har m nok til at færdiggøre en brioche-stjerne, strikker du maskerne som brr.

- Udtagningsomg A (L): (Brr, slå om, brr), strik videre i mønster til de sidste 2 m, (Brr, slå om, brr), 1 løst af, slå om = 4 m taget ud.
- Udtagningsomg B (M): 1 løst af, slå om, strik i mønster til de sidste 2 m, 1 løst af, slå om, brr.
- Mønsteromg A (L): Brr, 1 løst af, slå om, strik videre til de sidste 3 m, 1 løst af, slå om, brr, 1 løst af, slå om.
- Mønsteromg A (M): 1 løst af, slå om, strik videre til de sidste 2 m, 1 løst af, slå om, brr.
- Gent Mønsteromg A yderligere 8 (6, 6, 4, 4, 4, 2, 2, 2) gange.
- Gent de forrige 10 (8, 8, 6, 6, 6, 4, 4, 4) omg yderligere 3 (3, 3, 3, 3, 3, 1, 3, 7) gange.

### Str 3XL

- Strik Udtagningsomg A, derefter Mønsteromg A i alt 5 gange.
- Gent de sidste 6 omg endnu en gang = 62 (62, 62, 62, 62, 70, 70, 70, 86) ærmem.

## Alle str

- Udtagningsomg B (L): Gent Udtagningsomg A.
- Udtagningsomg B (M): 1 løst af, slå om, brr (sidste m i Snoningsdiagram), strik i mønster til de sidste 3 m, brr (første m i Snoningsdiagram), 1 løst af, slå om, brr.
- Mønsteromg B (L): Brvr, 1 løst af, slå om, forts til de sidste 3 m, 1 løst af, slå om, brvr, 1 løst af, slå om.
- Mønsteromg B (M): 1 løst af, slå om, forts til de sidste 2 m, 1 løst af, slå om, brr.
- Strik Mønsteromg B yderligere 8 (8, 6, 4, 4, 4, 4, 2, 4) gange.

Note: I denne udtagningssektion, hvor du tager m ud på ærmet, skal du indarbejde de nye m i et nyt Snoningsdiagram, hvor du strikker gentagelsen i alt 1 (1, 1, 1, 1, 2, 2, 2, 2) gange.

- Udtagningsomg C (L): (brvr, slå om, brvr), forts til de sidste 2 m, (brvr, slå om, brvr), 1 løst af, slå om = 4 m taget ud.
- Udtagningsomg C (M): 1 løst af, slå om, strik i mønster til de sidste 2 m, 1 løst af, slå om, brr.
- Mønsteromg C (L): Brvr, 1 løst af, slå om, forts til de sidste 3 m, 1 løst af, slå om, brvr, 1 løst af, slå om.
- Mønsteromg C (M): 1 løst af, slå om, forts til de sidste 2 m, 1 løst af, slå om, brr.
- Gent Mønsteromg C yderligere 8 (8, 6, 6, 4, 4, 4, 4, 4) gange.
- Gent de forrige 10 (10, 8, 8, 6, 6, 6, 6, 6) omg yderligere 1 (2, 2, 2, 2, 3, 4, 4, 4) gange.

## Str XS, 2 XL

- Strik Udtagningsomg C, fulgt af Mønsteromg C i alt 11 (-, -, -, -, 7, -, -, -) gange.

## Alle str

- Du har nu 78 (78, 78, 78, 78, 94, 94, 94, 110) m på pinden og har tilføjet nok m til at strikke hele Snoningsdiagrammet. Herefter er nye m i almindelig brioche (1 løst af, slå om).
- Sæt markører til at angive kanterne i diagrammaskerne.

## Alle str undt XS

- Strik Udtagningsomg C og derefter Mønsteromg C i alt - (9, 7, 7, 5, 7, 5, 5, 5) gange.
- Gent de forrige - (10, 8, 8, 6, 8, 6, 6, 6) omg yderligere - (0, 0, 2, 0, 1, 2, 3, 0) gange.

## Str M, XL

- Strik Udtagningsomg C og derefter Mønsteromg C i alt - (-, 9, -, 7, -, -, -, -) gange.
- Gent de forrige - (-, 10, -, 8, -, -, -, -) omg yderligere - (-, 0, -, 2, -, -, -, -) gange.

## Alle str

- Du har nu 78 (82, 86, 90, 94, 102, 106, 110, 114) m, og ærmet måler 46½ (46½, 46½, 44½, 44½, 42½, 42½, 42½) cm fra opslagskanten.
- Hvis du ønsker ærmet længere, skal du gøre det her. Strik et lige antal omg.

## Opdeling af øverste del af kroppen

De næste sektioner strikkes frem og tilbage.

- P 1 (L) (rets): 1 vr, (1 løst af, slå om, brvr) til markør, flyt markør, strik videre til markør, flyt markør, (brvr, 1 løst af, slå om) til de sidste 2 m, brvr, 1 vr. Vend ikke, men lad maskerne glide ned i den anden ende af pinden.
- P 1 (M): 1 r (brr, 1 løst af, slå om) til markør, flyt markør, strik videre til markør, flyt markør, (1 løst af, slå om, brr) til de sidste 2 m, 1 løst af, slå om, 1 r. Vend.
- P 2 (L) (vrangs): 1 r, (1 løst af, slå om, brr) til markør, flyt markør, strik videre til markør, flyt markør, (brr, 1 løst af, slå om) til de sidste 2 m, brr, 1 r. Vend ikke, men lad maskerne glide ned i den anden ende af pinden.
- P 2 (M): 1 vr (brvr, 1 løst af, slå om) til markør, flyt markør, strik videre til markør, flyt markør, (1 løst af, slå om, brvr) til de sidste 2 m, 1 løst af, slå om, 1 vr. Vend.
- Gent p 1-2 yderligere 0 (2, 4, 6, 6, 8, 10, 11, 13) gange.

## Skulder

Bemærk: Der vil nu blive tilføjet masker på begge sider af midtermasken. De strikkes i almindelig brioche (1 løst af, slå om). På de første p efter udtagningen er disse nye m

markeret med fed skrift i instruktionerne. Når mønstret igen er etableret, vil kun den originale midtermaske være i fed. De ekstra midtermasker er ikke med på de første udtagningspinde.

- Udtagningsomg (L) (rets): 1 vr, strik videre til midtermasken, (brvr, slå om, brvr), strik videre til sidste m, 1 vr. Vend ikke, men lad maskerne glide ned i den anden ende af pinden = 2 m taget ud.
- Udtagningsomg (M): 1 r, strik videre til de 3 midtermasker, 1 løst af, slå om, 1 r, 1 løst af, slå om, strik videre til sidste m, 1 r. Vend.
- Udtagningsomg (L) (vrangs): 1 r, strik videre til de 3 midtermasker, brr, 1 løst af, slå om, brr, strik videre til sidste m, 1 r. Vend ikke, men lad maskerne glide ned i den anden ende af pinden.
- Udtagningsomg (M): 1 vr, strik videre til midtermasken, (brvr, slå om, brvr), strik videre til sidste m, 1 vr. Vend = 2 m taget ud.
- P 3 (L): 1 vr, strik videre til de 3 midtermasker, 1 løst af, slå om, 1 vr, 1 løst af, slå om, strik videre til sidste m, 1 vr. Vend ikke, men lad maskerne glide ned i den anden ende af pinden.
- P 3 (M): 1 r, strik videre til de 3 midtermasker, brr, 1 løst af, slå om, brr, strik videre til sidste m, 1 r. Vend.
- P 4 (L): 1 r, strik videre til midtermasken, brvr, strik videre til sidste m, 1 r. Vend ikke, men lad maskerne glide ned i den anden ende af pinden.
- P 4 (M): 1 vr strik videre til midtermasken, 1 løst af, slå om, strik videre til sidste m 1 vr. Vend.
- Gent p 3-4 yderligere 1 (1, 1, 1, 2, 2, 2, 2, 2) gange. Strik midtermasken på p 3 som brvr.
- Gent de forrige 6 (6, 6, 6, 8, 8, 8, 8, 8) p yderligere 1 (1, 0, 0, 3, 3, 2, 1, 0) gange.

### Str XS (S, M, L, 3XL, 4XL, 5XL)

- Strik Udtagningsp (rets) og derefter Udtagningsap (vrangs), strik p 3-4 i alt 3 (3, 3, 3, -, -, 4, 4, 4) gange.
- Gent de forrige 8 (8, 8, 8, -, -, 10, 10, 10) p yderligere 1 (1, 2, 2, -, -, 0, 1, 2) gange.

## Alle str

Du har nu 94 (98, 102, 106, 110, 118, 122, 126, 130) m.

## Halsudskæring

Nu skal du lukke m af til halsen. Som start på dette strikker du på næste p alle 1 løst af, slå om m som 1 løst af med garnet bagved på første halvdel af pinden.

- P 1 L (rets): 1 vr, (1 løst af med garnet bagved), brvr) x 3 (4, 5, 6, 7, 7, 8, 9, 6), (1 løst af med garnet bagved, brr) x 12 (12, 12, 12, 12, 12, 12, 12, 16), (1 løst af med garnet bagved, brvr) x 7 (7, 7, 7, 7, 9, 9, 9, 9), (1 løst af med garnet bagved), brvr, strik pinden ud.
- P 1 M: Luk af for 46 (48, 50, 52, 54, 58, 60, 62, 64) m. Midtermasken er på arbejdspinden. Strik pinden ud = 48 (50, 52, 54, 56, 58, 60, 62, 64) m på pinden.
- P 2 L (vrangs): 1 r, strik videre til sidste m, 1 r.
- P 2 M: 1 vr, strik videre til sidste m, 1 vr.
- P 3 L: 1 vr, strik videre til sidste m, 1 vr. Vend ikke, men lad maskerne glide ned i den anden ende af pinden.
- P 3 M: 1 r, strik videre til sidste m, 1 r. Vend.
- P 4: Gent p 2.
- Gent p 3-4 yderligere 13 (13, 13, 13, 17, 17, 17, 17, 17) gange.
- Næste p L (rets): Gent p 3 L.
- Næste p M: Slå 46 (48, 50, 52, 54, 58, 60, 62, 64) m op med kabelopslag = 94 (98, 102, 106, 110, 118, 122, 126, 130) m på venstre p; 1 r, (1 r, 1 løst af, slå om) x 4 (5, 6, 7, 8, 8, 9, 10, 7), (1 vr, 1 løst af, slå om) x 11 (11, 11, 11, 11, 11, 11, 11, 15), (1 r, 1 løst af, slå om) x 8 (8, 8, 8, 8, 10, 10, 10, 10), strik videre pinden ud.

Bemærk: Fra næste p skal du igen bruge diagrammer. Start hvert nyt diagram på samme p som de andre diagrammer.

- Næste p L (vrangs): Strik videre til midtermasken, brr, (1 løst af, slå om, brr) x 4, strik Snoningsdiagram, strik gentagelsen 1 (1, 1, 1, 1, 2, 2, 2, 2) gange, strik Keltisk knude-diagram, strik gentagelsen 2 (2, 2, 2, 2, 2, 2, 2, 3) gange, strik Snoningsdiagram, strik gentagelsen 1 (1, 1, 1, 1, 2, 2, 2, 2) gange, (1 løst af, slå om, brr) til sidste m, 1 r.
- Næste p M: Strik videre til midtermasken, 1 løst af, slå om, (brvr, 1 løst af, slå om) x 4,

strik Snoningsdiagram, strik gentagelsen 1 (1, 1, 1, 1, 2, 2, 2, 2) gange, strik Keltisk knude-diagram, strik gentagelsen 2 (2, 2, 2, 2, 2, 2, 2, 3) gange, strik Snoningsdiagram, strik gentagelsen 1 (1, 1, 1, 1, 2, 2, 2, 2) gange, (brvr, 1 løst af, slå om) til sidste m, 1 vr.

## Skulder



- Strik yderligere 6 (6, 6, 6, 6, 6, 8, 8, 8) p i mønster.
- Indtagningssp L (rets): Strik videre til midtermasken, brvr, strik pinden ud. Vend ikke, men lad maskerne glide ned i den anden ende af pinden.
- Indtagningssp M: Strik videre til 1 m før midtermasken, (br, 1 ind), strik videre pinden ud. Vend = 2 m taget ind.
- Indtagningssp L (vrangs): Strik videre til 1 m før midtermasken, (br, 1 ind), strik pinden ud. Vend ikke, men lad maskerne glide ned i den anden ende af pinden = 2 m taget ind.
- Indtagningssp M: Strik videre til midtermasken, 1 løst af, slå om, strik pinden ud. Vend.
- Gent de forrige 8 (8, 8, 8, 8, 8, 10, 10, 10) p yderligere 1 (1, 2, 2, 3, 3, 0, 1, 2) gange.

## Str XS, S, M, L, 3XL, 4XL, 5XL

- Strik 4 (4, 4, 4, -, -, 6, 6, 6) p i mønster fulgt af Indtagningssp (rets) og derefter Indtagningssp (vrangs).
- Gent disse 6 (6, 6, 6, -, -, 8, 8, 8) p yderligere 1 (1, 0, 0, -, -, 2, 1, 0) gange.

## Alle str

- Du har nu 78 (82, 86, 90, 94, 102, 106, 110, 114) m på pinden.
- Strik 2 (6, 10, 14, 14, 18, 22, 24, 28) p i mønster.

## Venstre ærme

- Strik rundt til ærme. Sæt en markør for omgangsstart.
- Hvis du ønsker ærmet længere, skal du gøre det her. Strik et lige antal omg.

Bemærk: Når du tager ind på ærmet, skal du beholde kontinuiteten i mønstrene så længe som muligt. Hvis du ikke har masker nok til at lave en brioche-stjerne, kan du bruge brr i stedet. Alle indtagninger laves på samme måde, hvad enten det er en retm eller en vrangm. Måske synes du, at gentagelserne ikke passer med antallet af m, der kræves i diagrammerne, men det skulle falde på plads, når du er færdig med indtagningerne og skal til at strikke manchetten.

- Strik 11 (9, 9, 7, 7, 7, 5, 5, 5) omg i mønster.  
Indtagningsomg A L: (br, 1 ind), strik videre til de sidste 4 m, (brr, 2sm), 1 løst af, slå om = 4 m taget ind.  
Indtagningsomg A M: Strik mønster.  
Strik de forrige 12 (10, 10, 8, 8, 8, 6, 6, 6) omg yderligere 0 (4, 0, 5, 2, 2, 10, 8, 6) gange = 74 (62, 82, 66, 82, 90, 62, 74, 86) m.  
Strik 9 (7, 7, 5, 5, 5, 3, 3, 3) omg i mønster fulgt af Indtagningsomg A.  
Gent de forrige 10 (8, 8, 6, 6, 6, 4, 4, 4) omg yderligere 6 (3, 8, 4, 8, 8, 1, 4, 7) gange = 46 (46, 46, 46, 46, 54, 54, 54, 54) m.  
Strik 8 omg i mønster.

Den næste omg forbereder overgangen fra brioche til rib.

- Næste omg L: Strik videre, men strik alle brioche-stjernemasker som brr, 1 løst af, slå om, brr.
- Næste omg M: Strik videre, men erstat 1 løst af, slå om med 1 løst af med garnet bagved.
- Bryd L, forts med M.

- Næste omg: Fjern alle markører (undt for omgangsstart), når du kommer til dem.
- Omg 1-2: (1 r, 1 vr) omg ud.
- Strik 5 omg ret.
- Luk af.

## Krop

- Start ved højre ærmegab foran med rets vendt mod dig og med M, strik 29 (34, 39, 44, 45, 50, 55, 60, 65) m til højre forstykke, slå 32 (32, 32, 32, 40, 40, 40, 40, 40) m op til halsudskæring foran, strik 29 (34, 39, 44, 45, 50, 55, 60, 65) m op til venstre forstykke og 90 (100, 110, 120, 130, 140, 150, 160, 170) m til ryg = 180 (200, 220, 240, 260, 280, 300, 320, 340) m.
- Strik rundt herfra. Pas på ikke at dreje maskerne. Sæt 1 (0, 1, 0, 1, 0, 1, 0, 1) m fra højre p over på venstre p. Sæt markør for omgangsstart.
- Startomg K: (1 vr, 1 løst af, slå om) x 0 (2, 1, 3, 4, 2, 5, 3, 6), 1 vr, sæt markør, (1 løst af, slå om, 1 vr) x 3 (3, 3, 3, 3, 5, 5, 5, 5), (1 løst af, slå om, 1 r) x 8 (8, 12, 12, 12, 12, 12, 16, 16), (1 løst af, slå om, 1 vr) x 3 (3, 3, 3, 3, 5, 5, 5, 5), 1 løst af, slå om, sæt markør, 1 vr, (1 vr, 1 løst af, slå om) 15 x (15, 15, 15, 19, 19, 19, 19, 19), 1 vr, sæt markør, (1 løst af, slå om, 1 vr) x 3 (3, 3, 3, 3, 5, 5, 5, 5), (1 løst af, slå om, 1 r) x 8 (8, 12, 12, 12, 12, 12, 16, 16), (1 løst af, slå om, 1 vr) omg ud.
- Startomg M: Strik (1 løst af, slå om, brr) til 1 m før markør, 1 løst af, slå om, flyt markør, (brr, 1 løst af, slå om) x 4 (4, 4, 4, 6, 6, 6, 6, 6), (brvr, 1 løst af, slå om) x 7 (7, 11, 11, 11, 11, 11, 15, 15) gange, (brr, 1 løst af, slå om) 3 (3, 3, 3, 3, 5, 5, 5, 5), brr, flyt markør, 1 r, (1 løst af, slå om, brr) til 1 m før markør, 1 r, flyt markør, (brr, 1 løst af, slå om) x 4 (4, 4, 4, 6, 6, 6, 6, 6), (brvr, 1 løst af, slå om) x 7 (7, 11, 11, 11, 11, 11, 15, 15), (brr, 1 løst af, slå om) omg ud.

Bemærk: Start Snoningsdiagram og Keltisk knude-diagram på omg 1.

- Omg 1 L: (Brvr, 1 løst af, slå om) to 1 m før markør, brvr, flyt markør, strik Snoningsdiagram, strik gentagelsen 1 (1, 1, 1, 1, 2, 2, 2, 2) gange, strik Keltisk knude-diagram, strik gentagelsen 1 (1, 2, 2, 2, 2, 2, 3, 3) gange, strik Snoningsdiagram, strik gentagelsen 1 (1, 1, 1, 1, 2, 2, 2, 2) gange, flyt markør, 1 vr, (brvr, 1 løst af, slå om) til 1 m før markør, 1 vr, flyt markør, strik Snoningsdiagram, strik gentagelsen (1, 1, 1, 1,

2, 2, 2, 2) gange, strik Keltisk knude-diagram, strik gentagelsen 1 (1, 2, 2, 2, 2, 2, 3, 3) gange, strik Snoningsdiagram, strik gentagelsen 1 (1, 1, 1, 1, 2, 2, 2, 2) gange, sæt markør, (brvr, 1 løst af, slå om) omg ud.

- Omg 1 M: (1 løst af, slå om, brr) til 1 m før markør, 1 løst af, slå om, flyt markør, strik videre til markør, flyt markør, 1 r, (1 r, brbik) til 1 m før markør, 1 r, flyt markør, strik videre til markør, flyt markør, (1 løst af, slå om, brr) omg ud.
- Omg 2 L: (Brvr, 1 løst af, slå om) til 1 m før markør, brvr, flyt markør, strik videre til markør, flyt markør, 1 vr, (1 løst af, slå om, brvr) til 1 m før markør, 1 vr, flyt markør, strik videre til markør, flyt markør, (brvr, 1 løst af, slå om) omg ud.
- Omg 2 M: (1 løst af, slå om, brr) til 1 m før markør, 1 løst af, slå om, flyt markør, strik videre til markør, flyt markør, 1 r, (brbik, 1 r) til 1 m før markør, 1 r, flyt markør, strik videre til markør, flyt markør, (1 løst af, slå om, brr) omg ud.
- Gent omg 1-2, til arb måler 35½ cm fra starten af halskanten, eller 1½ cm kortere end ønsket længde. Slut efter omg 2.

Bemærk: Næste omg forbereder overgangen fra brioche til rib.

- Næste omg L: (Brvr, 1 løst af, slå om) til 1 m før markør, brvr, flyt markør, (1 løst af, slå om, brvr) x 3 (3, 3, 3, 3, 5, 5, 5, 5), (1 løst af, slå om, brr) x 8 (8, 12, 12, 12, 12, 12, 16, 16), (1 løst af, slå om, brvr) x 3 (3, 3, 3, 3, 5, 5, 5, 5), 1 løst af, slå om, flyt markør, 1 vr, (brvr, 1 løst af, slå om) x 15 (15, 15, 15, 19, 19, 19, 19, 19), 1 vr, flyt markør, (1 løst af, slå om, brvr) x 3 (3, 3, 3, 3, 5, 5, 5, 5), (1 løst af, slå om, brr) x 8 (8, 12, 12, 12, 12, 12, 16, 16), (1 løst af, slå om, brvr) omg ud.
- Næste omg M: (1 løst af med garnet bagved, brr) til 1 m før markør, (1 løst af med garnet bagved), flyt markør, (brr, 1 løst af med garnet bagved) x 4 (4, 4, 4, 6, 6, 6, 6, 6), (brvr, 1 løst af med garnet bagved) x 7 (7, 11, 11, 11, 11, 11, 15, 15), (brr, 1 løst af med garnet bagved) x 3 (3, 3, 3, 3, 5, 5, 5, 5), brr, flyt markør, 1 r, (1 løst af med garnet bagved), brr til 1 m før markør, 1 r, flyt markør, (brr, 1 løst af med garnet bagved) x 4 (4, 4, 4, 6, 6, 6, 6, 6), (brvr, 1 løst af med garnet bagved) x 7 (7, 11, 11, 11, 11, 11, 15, 15), (brr, 1 løst af med garnet bagved) omg ud, flyt markør, når du kommer til den.
- Bryd L, forts med M.
- Næste omg: Fjern alle markører (undt omgangsstart), når du kommer til dem.
- Omg 1-2: (1 vr, 1 r) omg ud.

- Strik 5 omg ret.
- Luk af.

## Krave

Bemærk: Opslagskanten på kraven kan ses på den færdige sweater, så tænk over, hvilken farve du vælger.

Du skal vælge et elastisk opslag.

- Slå 63 (65, 68, 71, 77, 80, 82, 85, 87) m op på en garnrest til foreløbigt opslag.
- Startp: (M) 1 vr, (slå om, 1 vr) til sidste m, 1 vr = 124 (128, 134, 140, 152, 158, 162, 168, 172) m.
- P 1 (vrangs): 1 r, (1 r, 1 løst af med garnet foran) til sidste m, 1 r.
- P 2 (rets): 1 vr, (1 r, 1 løst af med garnet bagved) til sidste m, 1 r.

## Start brioche

- P 3 L: 1 vr, (1 vr, 1 løst af, slå om) til sidste m, 1 vr. Vend ikke, men lad maskerne glide ned i den anden ende af pinden.
- P 3 M: 1 r, (1 løst af, slå om, brr) til sidste m, 1 r. Vend.
- P 4 L: 1 r, (brr, 1 løst af, slå om) til sidste m, 1 r. Vend ikke, men lad maskerne glide ned i den anden ende af pinden.
- P 4 M: 1 vr, (1 løst af, slå om, brvr) til sidste m, 1 vr. Vend.
- P 5 L: 1 vr, (brvr, 1 løst af, slå om) til sidste m, 1 vr. Vend ikke, men lad maskerne glide ned i den anden ende af pinden.
- P 5 M: 1 r, (1 løst af, slå om, brr) til sidste m, 1 r. Vend.
- Gent p 4-5, til arb måler 16 (16, 16, 16, 20, 20, 20, 20, 20) cm. Luk af.

## Færdiggørelse



- Beslut, om det skal være den lyse eller den mørke side af kraven, der skal vende udad. Jeg valgte den mørke (når kraven var foldet ned).
- Når du syr kraven fast, så sørg for, at denne farve er på indersiden.
- Læg midten af kravens aflukkede kant, så den passer med midten af nakken, sy den på plads rundt om halskanten, men ikke på forkanten.
- Læg den ene side af kraven over den anden. For kvinder er det normalt venstre over højre og omvendt for mænd.
- Sy kanterne fast til de opslåede m i toppen af kroppen foran.
- Hæft alle løse ender og blok sweateren i de ønskede mål.

### *Om designeren*

© 2022 [Brambles and Bindweed](#). Original titel *Hyggelig*. Udgivet i *Knitty Winter 2022*. Kun til personlig brug. Hverken opskrift eller færdigstrikket produkt må videresælges. [Kontakt Brambles and Bindweed](#).

*Oversat af Marianne Holmen med tilladelse. Translated with permission.*