

Skøn halsvarmer i tofarvet patent (brioche). Hvis du ikke har strikket brioche før, skal du lige lære teknikken. Derefter er det nemt. Den er strikket i blødt garn, så den ikke generer ansigtet. Her i uld med silke på pinde 3½ mm.

Sværhedsgrad: Mellem | Tidsforbrug: Mellem | Pinde: 3½

Af Jennifer Shiels Toland



Denne halsvarmer i tofarvet patent (brioche) hedder på islandsk "Skreppa", hvilket betyder "Et kort besøg".

Størrelse

One size.

Mål

Højde: 21 cm.

Omkreds: 64 cm.

Materialer

Garn

Einrúm, E+2 50g fingering (80 % uld, 20 % silke; 208 m/50 g); farver:

G: 1002 (grå); 1 ngl.

K: 1014 (blå); 1 ngl.

[Se Strikkeglads forslag til erstatningsgarn her](#)

Strikkeglad er gratis for dig, men ikke for os. Støt os, så vi kan fortsætte.

Du kan fx støtte Strikkeglad, når du bruger de forslag til erstatningsgarn, som vi udarbejder.

Hjælp os med at udarbejde garnalternativer og i øvrigt med at holde Strikkeglad.dk kørende. Indbetal et valgfrit beløb til MobilePay 8871UK – gerne mindst kr. 20.

Her er vores garnalternativ:

- [Anbefalet garn \(Rito.dk\): Ístex Kambgarn / Islandske garn](#)

Strikkepinde

Strømpepinde 3½ mm eller rundpind 3½ mm, 60 cm.

Det er vigtigt at vælge den pindetykkelse, der kræves for at opnå strikkefastheden.

Tilbehør

Maskemarkører (7 i alt, heraf 1 afvigende).

Strikkefasthed

17½ m/26 p = 10 x 10 cm i tofarvet patent strikket rundt, ublokket.

Mønster



Tofarvet patent (Brioche) strikket rundt

Dansk: På dansk [her](#).

Engelsk: På engelsk [her](#).

Forkortelser

G: Grundfarve.

K: Kontrastfarve.

bm: Brioche-maske = 1 m løst af som vr + brr.

brr: Brioche-ret. Strik masken og dens omslag fra forrige omg ret sm = 1 m.

brvr: Brioche-vrang. Strik masken og dens omslag fra forrige omg vr sm = 1 m.

1 ind højre: Brioche-indtagning, der hælder mod højre: Tag første m (bm) løst af som ret fra venstre p til højre, strik næste m ret på venstre p, træk den løse m (bm) over, sæt masken tilbage på højre p = 2 m taget ind. Tutorial [her](#).

1 ind venstre: Brioche-indtagning, der hælder mod venstre. Tag første m (bm) løst af som ret fra venstre p til højre, strik næste m ret på venstre sæt denne m tilbage på venstre p, træk den følgende m (bm) over = 2 m taget ind. Tutorial [her](#).

4 ud: Brioche-udtagning af 4 m: Strik bm i 1 m, lad masken sidde på venstre pind, slå om, bm i masken igen, lad den stadig sidde på venstre p, slå om, bm i samme m en sidste gang. Lad den falde af pinden. = 4 m taget ud. Tutorial [her](#).

Diagrammer

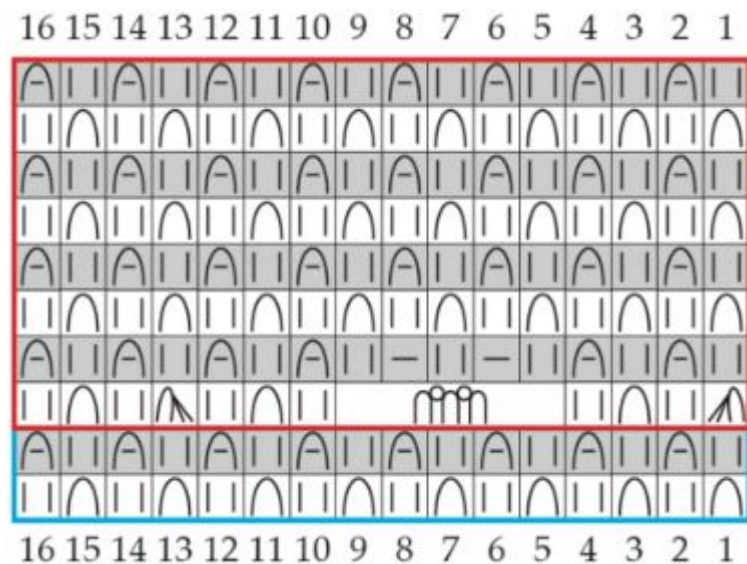
Diagram A



Startdiagram

- Startomg 1: Strik (brr + 1 løst af som vr) x 56 omg ud.
- Omg 1: Strik *brr + 1 løst af som vr* x 56 omg ud.
- Strik omg 1 i alt 39 gange. Forts derefter til Diagram B.

Diagram B



Grene

- Startomg 1: Strik gent over 16 m i alt 7 gange omg ud. Sæt markør efter hver gent.
- Omg 1-4: Strik gent over 16 m omg ud. Strik 3 gent i alt af omg 1-4.

- Aflukning: Luk af med G. Strik brr-maskerne som brr og strik de andre m ret.

Sådan gør du

- Slå 112 m op med G. Sæt den afvigende markør og strik rundt. Pas på ikke at dreje maskerne.

Strik videre efter tekst eller diagram.

- Startomg 1 (G): (1 r, bm) omg ud.
- Startomg 1 (K): Start K. (bm, 1 brvr) omg ud.
- Omg 1 (G): (1 brr, bm) omg ud.
- Omg 1 (K): (Bm, brvr) omg ud.
- Gent omg 1 (G, K) yderligere 38 gange, eller til arb måler ca. 16 cm fra opslagskanten.

Grene

- Startomg 1 (G): *(1 brr, bm) x 8, sæt markør*. Gent fra * til * omg ud.
- Startomg 1 (K): (Bm, 1 brvr) omg ud. Flyt markør, når du kommer til den.
- Omg 1 (G): *1 ind venstre, bm, 1 brr, bm, 4 ud, bm, 1 brr, bm, 1 ind højre, bm, 1 brr, bm, flyt markør*. Gent fra * til * omg ud.
- Omg 1 (K): *(Bm, 1 brvr) x 2, (bm, 1 vr) x 2, (bm, 1 brvr) til markør, flyt markør*. Gent fra * til * omg ud.
- Omg 2 (G): (1 brr, bm) omg ud.
- Omg 2 (K): (Bm, 1 brvr) omg ud.
- Omg 3-4: Gent omg 2 (G, K) yderligere 2 gange.
- Strik omg 1-4 yderligere 2 gange.
- Aflukning: Luk af med G. Strik brr-maskerne som brr og strik de andre m ret.
Bemærk: Hvis du lukker stramt af, kan du bruge en tykkere p, så det passer til opslagningen.

Færdiggørelse

- Bryd begge farver.

- Hæft alle løse ender og damp arb let.

Blokning



Brioche giver sig og bliver større, så du skal kun blokke dit arb let:

- Sæt det fast med nåle og læg en fugtig klud over det.
- Hold et dampstrygejern ca. 5 cm over kluden og damp det.
- Lad det tørre.

Om designeren

© 2019 Jennifer Shiels Toland <http://jstknitweardesigns.com/>. Original titel *Skreppa*. Kun til personlig brug. Hverken opskrift eller færdigstrikket produkt må videresælges. [Kontakt Jennifer](#).

Oversat af Marianne Holmen med tilladelse. Translated with permission.