

Sweater med flot bærestykke med blomstermotiv. Der er 9 størrelser. Bærestykket er gennemgående og fortsætter ud på ærmerne. Her strikket i uld eller mohair/silke på pinde 3½, 4 og 4½ mm.

Sværhedsgrad: Mellem | Tidsforbrug: Højt | Pinde: 3½, 4, 4½

Af *Melissa Clulow, Espace Tricot*



Denne sweater har det samme blomstermotiv som vores Hue med natblomster (også på Strikkeglad).

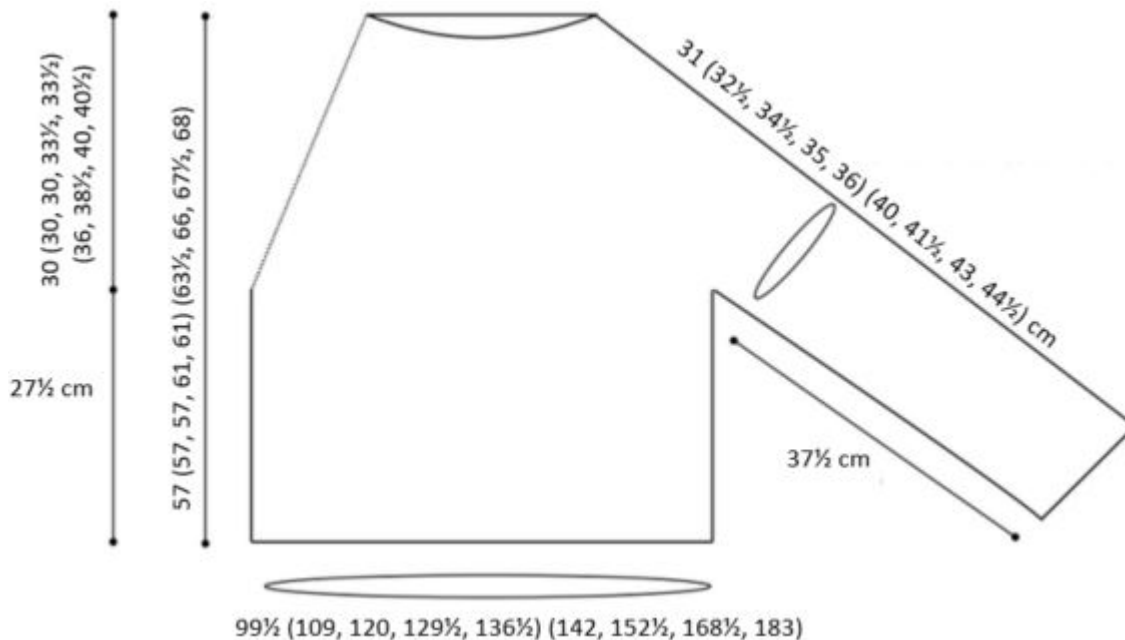
## Størrelser

1 (2, 3, 4, 5) (6, 7, 8, 9).

## Mål

Overvidde: 99½ (109, 120, 129½, 136½) (142, 152½, 168, 183) cm.

Designet med ca. 20½-30½ cm bevægelsesvidde.



## Materialer

### Garn

Grundfarve (G): Espace Tricot Sunday Morning DK (75 % uld, 25 % massam-uld; 245 m/100 g); farve: Offline; 4 (4, 5, 5, 5) (6, 6, 7, 7) ngl.

Eller 834 (907, 990, 1119, 1176) (1280, 1411, 1573, 1712) m af lignende DK-garn.

Kontrastfarve (K): Isager Silk Mohair (75 % mohair, 25 % silke); 212 m/25 g; farve: Black; 1 (1, 1, 1, 2) (2, 2, 2, 2) ngl.

Eller 156 (167, 184, 208, 219) (238, 262, 292, 319) m af lignende laceweight-garn (holdt dobbelt).

G: • [Anbefalet garn \(Rito.dk\): BC Garn Semilla Melange](#) K: • [Anbefalet garn \(Kreativgarn.dk\): Kremke Silky Kid](#)

### Strikkepinde

Halsudskæring: Rundpind 3½ mm, 40 cm.

Bærestykke, krop og ærmer: Rundpinde 4 mm, 40, 60 og 100 cm.

Mønsterstrikk: Rundpind 4½ mm, 60 eller 80 cm.

Det er vigtigt at vælge den pindetykkelse, der kræves for at opnå strikkefastheden.

## Tilbehør

Maskemarkør til omgangsstart.  
2 maskeholdere eller garnrester.  
Stoppenål.

## Strikkefasthed



22 m/28 omg = 10 x 10 cm på pind 4 mm efter blokning.

## Forkortelser

1 ud: Saml lænken op ml maskerne og strik den drejet ret = 1 m taget ud.

G: Grundfarve.

K: Kontrastfarve.

GSR: German short row: Tysk vendepind - se under Teknikker.

## Teknikker

Drejet rib: \*1 dr ret, 1 vr\*. Gent fra \* til \* omg ud.

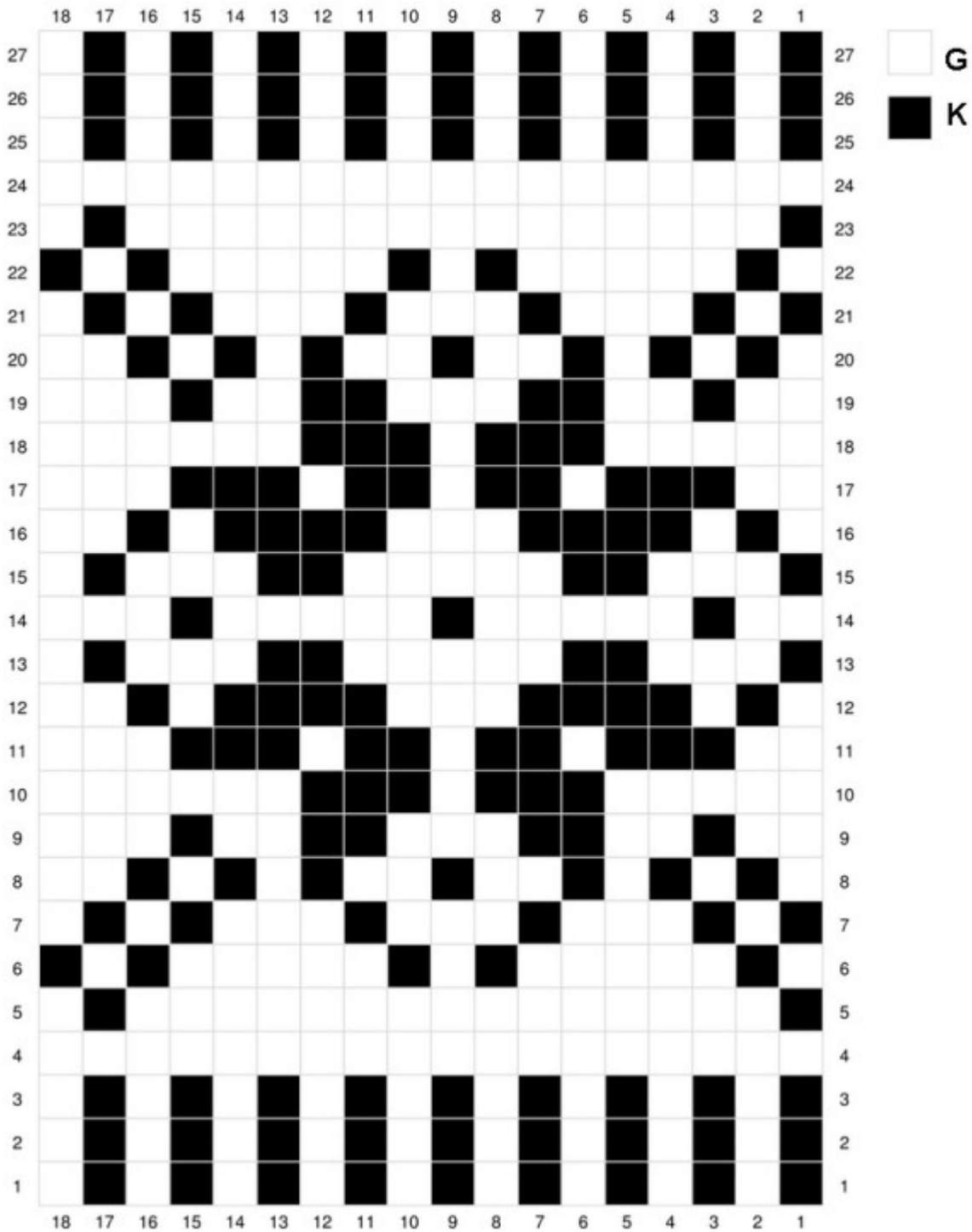
Tysk vendepind (GSR): Strik til den m, der er angivet i opskriften, vend. Sæt den første m som vr over på højre p med garnet foran. Træk garnet op og over pinden, så du får en dobbeltmaske. På næste p bliver denne regnet som en enkeltmaske. Forts pinden som angivet.

## Diagram

Hvis du synes, det er svært at bevare samme strikkefasthed i hele mønstret, anbefaler vi at

skifte til pinde, der er 1 str større end dem, du ellers bruger til diagrammet. Glem ikke at skifte tilbage, når diagrammet er færdigt.

For at farverne træder bedst muligt frem, skal du holde K til venstre og G til højre.



Sådan gør du

## Bærestykke

- Med G og den tynde rundpind 40 cm slår du 104 (104, 104, 108, 108) (108, 108, 108, 108) m op.
- Strik rundt herfra. Pas på ikke at dreje maskerne. Sæt markør for omgangsstart.
- Strik 5 omg ret.

## Str 1-3

- Udtagningsomg: 13 r, 1 ud, \*26 r, 1 ud\*. Gent fra \* til \* yderligere 3 gange, strik ret til markør = 108 m.

## Vendepinde



Med vendepinde hæver du nakken en smule.

- Trin 1 (rets): Strik 20 r. Strik GSR.
- Trin 2 (vrangs): Strik vr til markør. Vend ikke. Forts til Trin 3.
- Trin 3 (vrangs): Strik 54 vr. Strik GSR.
- Trin 4 (rets): Strik ret til markør.
- Gent Trin 1-4 yderligere 4 gange, men for hver gang strikker du 4 m forbi sidste GSR-vending.
- Skift til pind 4 mm, 40 cm.
- Skift igen til længere pinde, når det bliver nødvendigt.

## Alle str

- Udtagningsomg 1: \*3 r, 1 ud\*. Gent fra \* til \* omg ud = 144 m.
- Strik 4 omg r.
- Udtagningsomg 2: \*4 r, 1 ud\*. Gent fra \* til \* omg ud = 180 m.
- Strik 4 omg r.
- Udtagningsomg 3: \*5 r, 1 ud\*. Gent fra \* til \* omg ud = 216 m.
- Strik 4 omg ret.
- Udtagningsomg 4:
  - Str 1: \*12 r, 1 ud\*. Gent fra \* til \* omg ud = 234 m.
  - Str 2: \*6 r, 1 ud\*. Gent fra \* til \* omg ud = 252 m.
  - Str 3: \*4 r, 1 ud\*. Gent fra \* til \* omg ud = 270 m.
  - Str 4: \*6 r, 1 ud\*. Gent fra \* til \* omg ud = 252 m.
  - Str 5-9: \*4 r, 1 ud\*. Gent fra \* til \* omg ud = 270 m.
- Str 1-3: Med 2 tråde af G strikker du omg 1–27 af diagrammet.
- Str 4-9: Strik 4 omg ret.

## Udtagningsomg 5:

- Str 4: \*7 r, 1 ud\*. Gent fra \* til \* omg ud = 288 m.
- Str 5-9: \*5 r, 1 ud\*. Gent fra \* til \* omg ud = 324 m.
- Str 4-5: Strik omg 1–27 af diagrammet med 2 tråde af K.
- Str 6-9: Strik 4 omg ret.

## Udtagningsp 6

- Str 6-7: \*9 r, 1 ud\*. Gent fra \* til \* omg ud = 360 m.
- Str 8-9: \*6 r, 1 ud\*. Gent fra \* til \* omg ud = 378 m.
- Str 6: Strik omg 1–27 af diagrammet med 2 tråde af K.
- Str 7-9: Strik 4 omg ret.

## Udtagningsp 7

- Str 7: \*10 r, 1 ud\*. Gent fra \* til \* omg ud = 396 m.
- Str 8-9: \*7 r, 1 ud\*. Gent fra \* til \* omg ud = 432 m.
- Str 7-9: Strik omg 1–27 af diagrammet med 2 tråde af K.

Du har nu strikket omg 1-27 af diagrammet. Bryd K.

Alle størrelser

- Næste omg: Ret.

## Sidste udtagningsomg



- Str 1: \*3 r, 1 ud\*. Gent fra \* til \* omg ud = 312 m.
- Str 2: \*3 r, 1 ud\*. Gent fra \* til \* omg ud = 336 m.
- Str 3: \*3 r, 1 ud\*. Gent fra \* til \* omg ud = 360 m.
- Str 4: \*3 r, 1 ud\*. Gent fra \* til \* omg ud = 384 m.
- Str 5: 4 r, \*4 r, 1 ud\*. Gent fra \* til \* omg ud = 404 m.
- Str 6: \*5 r, 1 ud\*. Gent fra \* til \* omg ud = 432 m.
- Str 7: \*6 r, 1 ud\*. Gent fra \* til \* omg ud = 462 m.
- Str 8: \*6 r, 1 ud\*. Gent fra \* til \* omg ud = 504 m.
- Str 9: \*4 r, 1 ud\*. Gent fra \* til \* omg ud = 540 m.
- Strik 12 (12, 12, 16, 16)(18, 20, 24, 26) omg.

## Opdeling i krop og ærmer

- Sæt de 58 (60, 62, 64, 66) (74, 78, 82, 84) ærmemasker på en maskeholder eller garnrest, slå 5 (5, 6, 6, 6) (6, 6 6, 6) m op til ærmegab, sæt ny markør for omgangsstart, slå yderligere 5 (5, 6, 6, 6) (6, 6, 6, 6) m op til ærmegab, strik 98 (108, 118, 128, 136) (142, 153, 170, 186) r, sæt de næste 58 (60, 62, 64, 66) (74, 78, 82, 84) m på en maskeholder eller garnrest, slå 10 (10, 12, 12, 12) (12, 12, 12, 12) m op til ærmegab, strik ret omg ud = 216 (236, 260, 280, 296) (308, 330, 364, 396) kropsmasker og 58 (60, 62, 64, 66) (74, 78, 82, 84) m til hvert ærme.

## Krop

- Strik rundt i glatstriking (alle m ret), til kroppen måler  $25\frac{1}{2}$  cm fra ærmegabet, eller til ønsket længde.
- Strik 2 cm drejet rib. Strik 1 omg ret.
- Bryd G. Luk af med 2 tråde K.

## Ærme

- Flyt de 58 (60, 62, 64, 66) (74, 78, 82, 84) ærmemasker fra holder over på pind 4 mm. Med rets vendt mod dig sætter du G til i højre side af ærmegabet og samler 5 (5, 6, 6, 6) (6, 6, 6, 6) m op, sætter markør for omgangsstart og samler yderligere 5 (5, 6, 6, 6) (6, 6, 6, 6) m op fra opslaget til ærmegab = 68 (70, 74, 76, 78) (86, 90, 94, 96) m.
- Strik rundt herfra i glatstriking, til ærmet måler  $35\frac{1}{2}$  cm fra ærmegabet, eller til ønsket længde.
- Strik 2 cm drejet ret. Strik 1 omg ret.
- Bryd G. Luk af med 2 tråde af K.

Strik endnu et ærme magen til.

## Færdiggørelse



- Hæft alle ender og blok sweateren i de rette mål i fugtig eller våd tilstand.

## Om designeren

© 2021 [Espace Tricot](#). Original titel [Night Blooms Sweater](#). Kun til personlig brug. Hverken opskrift eller færdigstrikket produkt må videresælges. [Kontakt Espace Tricot](#).

Oversat af Marianne Holmen med tilladelse. Translated with permission.