

Meget smukt sjal i ensfarvet cashmere. Ikke for begyndere. Der er både tekstinstruktioner og diagrammer til den brede hulbort. Sjalet strikkes nedefra i 100 % cashmere på pinde 3½ eller 4 mm.

Sværhedsgrad: Høj | Tidsforbrug: Højt | Pinde: 3½, 4

Designet af Adrienne Larsen for Universal Yarn



Skifersjalet er et luksussjal i cashmere, blødt og let. Det strikkes i glatstriking med en meget bred hulbort.

Sjalet strikkes frem og tilbage nedefra. Du kan evt. sætte maskemarkører ml mønstergentagelserne som hjælp til at holde styr på mønstret. Der er både tekstinstruktioner og diagrammer til alle sektioner. En oplukkelig markør bruges til markere midtermasken.

Størrelse

One size.

Mål

Bredde: 183 cm.

Højde midtpå: 91½ cm.

Materialer

Garn

Fibra Natura Cashmere Lusso (50 % cashmere, 50 % genbrugscashmere; 225 m/50 g); farve: Porfido (skifergrå); 3 ngl.

[Se Strikkeglads forslag til erstatningsgarn her](#)

Strikkeglad er gratis for dig, men ikke for os. Støt os, så vi kan fortsætte.

Du kan fx støtte Strikkeglad, når du bruger de forslag til erstatningsgarn, som vi udarbejder.

Hjælp os med at udarbejde garnalternativer og i øvrigt med at holde Strikkeglad.dk kørende. Indbetal et valgfrit beløb til MobilePay 8871UK – gerne mindst kr. 20.

Her er vores garnalternativ:

- [Anbefalet garn \(Rito.dk\): Lana Grossa Cool Wool Cashmere.](#)

Det foreslåede garn er uld med 10% cashmere. Det passer på strikkefastheden, men har en anden løbelængde.

Strikkepinde

Rundpind 3½ eller 4 mm, 80 cm eller længere.

Det er vigtigt at vælge den pindetykkelse, der kræves for at opnå strikkefastheden.

Tilbehør

Stoppenål.

Maskemarkører.

Oplukkelig markør.

Strikkefasthed

18 m/29 p = 10 x 10 cm i glatstrikning.

24 m/29 p = 10 x 10 cm i hulmønster.

Forkortelser

1 ud vr venstre: Stik venstre p ind bagfra under lænken ml maskerne og træk garnet igennem, strik denne m vr forfra = 1 m taget ud.

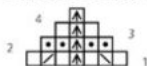
1 ud vr højre: Stik venstre p ind bagfra under lænken ml maskerne og træk garnet igennem, strik denne m dr vr = 1 m taget ud.

DI: Dobbeltindtagning: 2 løst af som ret, 1 r, træk de løse m over.

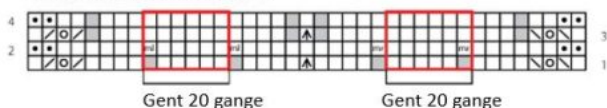
DI dr: Drejet dobbeltindtagning: 2 løst af som ret, sæt dem tilbage på venstre p og tag dem drejet løst af, 1 vr, træk de 2 løse m over; DI, sæt dem tilbage på venstre p i denne position, strik dem drejet sm.

Diagrammer

Sidste sektion

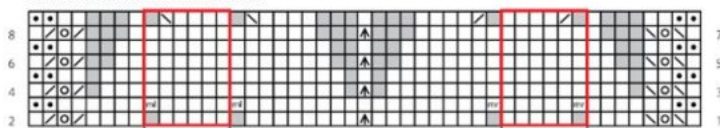


Glatstrikket sektion 3



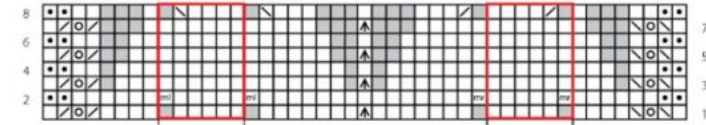
Gent 20 gange

Glatstrikket sektion 2



Gent 24 gange

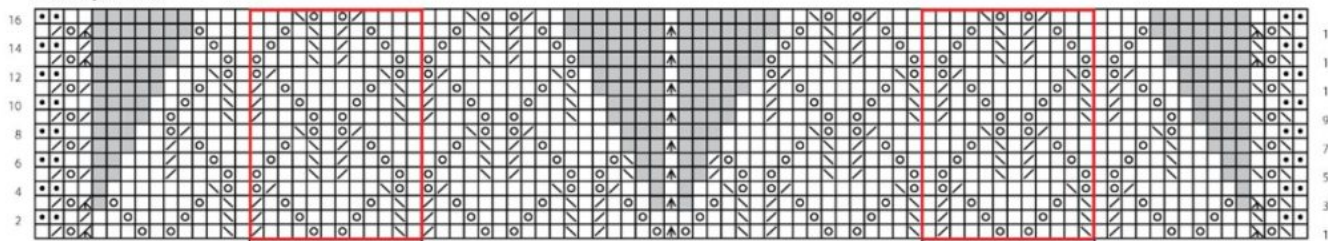
Glatstrikket sektion 1



Gent 29 gange

- Rets: r; vrangs: vr
- ▤ Vrangs: vr; rets: r
- ⊙ Slå om
- ▨ Rets: 2 r sm; vrangs: 2 vr sm
- ⊗ 3 r sm
- ▩ Rets: 2 r dr sm; vrangs: 2 vr dr sm
- ⊠ 3 r dr sm
- ⊡ Rets: DI; vrangs: DI dr
- Ingen maske
- ▨ Rets: 1 ud venstre; vrangs: 1 ud vr venstre
- ▩ Rets: 1 ud højre; vrangs: 1 ud vr højre
- Gentagelse

Hulmønster



Hulmønster 1 - gent 12 gange
Hulmønster 2 - gent 10 gange
Hulmønster 3 - gent 8 gange

Hulmønster 1 - gent 12 gange
Hulmønster 2 - gent 10 gange
Hulmønster 3 - gent 8 gange

Hulmønster

(Deleligt med 24 m plus 69)

- P 1 (rets): 1 r, 2 r dr sm, slå om, 3 r dr sm, 3 r, slå om, 1 r, slå om, 3 r, 2 r sm, 1 r, (2 r dr sm, 3 r, slå om, 1 r, slå om, 3 r, 2 r sm, 1 r) x 12 (10, 8), 2 r dr sm, 3 r, slå om, 1 r, slå om, 3 r, 2 r sm, 1 r, 2 r dr sm, 3 r, slå om, 2 løst af som ret, 1 r, træk de løse m over, slå om, 3 r, 2 r sm, 1 r, 2 r dr sm, 3 r, slå om, 1 r, slå om, 3 r, 2 r sm, (1 r, 2 r dr sm, 3 r, slå om, 1 r, slå om, 3 r, 2 r sm) x 12 (10, 8), 1 r, 2 r dr sm, 3 r, slå om, 1 r, slå om, 3 r, 3 r sm, slå om, 2 r sm, 1 r = 4 m taget ind.
- P 2 (vrangs): 2 r, 1 vr, 2 vr sm, 2 vr, slå om, 3 vr, slå om, 2 vr, 2 vr dr sm, 1 vr, (2 vr sm, 2 vr, slå om, 3 vr, slå om, 2 vr, 2 vr dr sm, 1 vr) x 12 (10, 8), (2 vr sm, 2 vr, slå om, 3 vr, slå om, 2 vr, 2 vr dr sm, 1 vr) x 2, 2 vr sm, 2 vr, slå om, 3 vr, slå om, 2 vr, 2 vr dr

sm, (1 vr, 2 vr sm, 2 vr, slå om, 3 vr, slå om, 2 vr, 2 vr dr sm) x 12 (10, 8), 1 vr, 2 vr sm, 2 vr, slå om, 3 vr, slå om, 2 vr, 2 vr dr sm, 1 vr, 2 r.

- P 3: 1 r, 2 r dr sm, slå om, 3 r dr sm, slå om, 5 r, slå om, 1 r, 2 r sm, 1 r, (2 r dr sm, 1 r, slå om, 5 r, slå om, 1 r, 2 r sm, 1 r) x 12 (10, 8), 2 r dr sm, 1 r, slå om, 5 r, slå om, 1 r, 2 r sm, 1 r, 2 r dr sm, 1 r, slå om, 1 r, DI, 1 r, slå om, 1 r, 2 r sm, 1 r, 2 r dr sm, 1 r, slå om, 5 r, slå om, 1 r, 2 r sm, (1 r, 2 r dr sm, 1 r, slå om, 5 r, slå om, 1 r, 2 r sm) x 12 (10, 8), 1 r, 2 r dr sm, 1 r, slå om, 5 r, slå om, 3 r sm, slå om, 2 r sm, 1 r = 4 m taget ind.
- P 4: 2 r, 9 vr, 2 vr dr sm, slå om, 1 vr, (slå om, 2 vr sm, 7 vr, 2 vr dr sm, slå om, 1 vr) x 12 (10, 8), slå om, 2 vr sm, 7 vr, 2 vr dr sm, slå om, 1 vr, slå om, 2 vr sm, 5 vr, 2 vr dr sm, slå om, 1 vr, slå om, 2 vr sm, 7 vr, 2 vr dr sm, slå om, (1 vr, slå om, 2 vr sm, 7 vr, 2 vr dr sm, slå om) x 12 (10, 8), 1 vr, slå om, 2 vr sm, 9 vr, 2 r.
- P 5: 1 r, 2 r dr sm, slå om, (2 r dr sm, 3 r) x 2, slå om, 1 r, (slå om, 3 r, 2 r sm, 1 r, 2 r dr sm, 3 r, slå om, 1 r) x 12 (10, 8), slå om, 3 r, 2 r sm, 1 r, 2 r dr sm, 3 r, (slå om, 1 r) x 2, 2 r sm, DI, 2 r dr sm, (1 r, slå om) x 2, 3 r, 2 r sm, 1 r, 2 r dr sm, 3 r, slå om, (1 r, slå om, 3 r, 2 r sm, 1 r, 2 r dr sm, 3 r, slå om) x 12 (10, 8), 1 r, slå om, (3 r, 2 r sm) x 2, slå om, 2 r sm, 1 r = 4 m taget ind.
- P 6: 2 r, 5 vr, 2 vr sm, 2 vr, slå om, 2 vr, (1 vr, slå om, 2 vr, 2 vr dr sm, 1 vr, 2 vr sm, 2 vr, slå om, 2 vr) x 12 (10, 8), 1 vr, slå om, 2 vr, 2 vr dr sm, 1 vr, 2 vr sm, 2 vr, slå om, 3 vr, slå om, 2 vr dr sm, 1 vr, 2 vr sm, slå om, 3 vr, slå om, 2 vr, 2 vr dr sm, 1 vr, 2 vr sm, 2 vr, slå om, 1 vr, (2 vr, slå om, 2 vr, 2 vr dr sm, 1 vr, 2 vr sm, 2 vr, slå om, 1 vr) x 12 (10, 8), 2 vr, slå om, 2 vr, 2 vr dr sm, 5 vr, 2 r.
- P 7: 1 r, 2 r dr sm, slå om, 2 r dr sm, 2 r, 2 r dr sm, 1 r, slå om, 3 r, (2 r, slå om, 1 r, 2 r sm, 1 r, 2 r dr sm, 1 r, slå om, 3 r) x 12 (10, 8), 2 r, slå om, 1 r, 2 r sm, 1 r, 2 r dr sm, 1 r, slå om, 5 r, DI, 5 r, slå om, 1 r, 2 r sm, 1 r, 2 r dr sm, 1 r, slå om, 2 r, (3 r, slå om, 1 r, 2 r sm, 1 r, 2 r dr sm, 1 r, slå om, 2 r) x 12 (10, 8), 3 r, slå om, 1 r, 2 r sm, 2 r, 2 r sm, slå om, 2 r sm, 1 r = 4 m taget ind.



- P 8: 2 r, 4 vr, slå om, 2 vr sm, 4 vr, (3 vr, 2 vr dr sm, slå om, 1 vr, slå om, 2 vr sm, 4 vr) x 12 (10, 8), 3 vr, 2 vr dr sm, slå om, 1 vr, slå om, 2 vr sm, 13 vr, 2 vr dr sm, slå om, 1 vr, slå om, 2 vr sm, 3 vr, (4 vr, 2 vr dr sm, slå om, 1 vr, slå om, 2 vr sm, 3 vr) x 12 (10, 8), 4 vr, 2 vr dr sm, slå om, 4 vr, 2 r.
- P 9: 1 r, 2 r dr sm, slå om, 2 r dr sm, 1 r, slå om, 3 r, 2 r sm, 1 r, (2 r dr sm, 3 r, slå om, 1 r, slå om, 3 r, 2 r sm, 1 r) x 12 (10, 8), 2 r dr sm, 3 r, slå om, 1 r, slå om, 3 r, 2 r sm, 2 r, DI, 2 r, 2 r dr sm, 3 r, slå om, 1 r, slå om, 3 r, 2 r sm, (1 r, 2 r dr sm, 3 r, slå om, 1 r, slå om, 3 r, 2 r sm) x 12 (10, 8), 1 r, 2 r dr sm, 3 r, slå om, 1 r, 2 r sm, slå om, 2 r sm, 1 r = 4 m taget ind.
- P 10: 2 r, 4 vr, slå om, 2 vr, 2 vr dr sm, 1 vr, (2 vr sm, 2 vr, slå om, 3 vr, slå om, 2 vr, 2 vr dr sm, 1 vr) x 12 (10, 8), 2 vr sm, 2 vr, slå om, 3 vr, slå om, 2 vr, 2 vr dr sm, 5 vr, 2 vr sm, 2 vr, slå om, 3 vr, slå om, 2 vr, 2 vr dr sm, (1 vr, 2 vr sm, 2 vr, slå om, 3 vr, slå om, 2 vr, 2 vr dr sm) x 12 (10, 8), 1 vr, 2 vr sm, 2 vr, slå om, 4 vr, 2 r.
- P 11: 1 r, 2 r dr sm, slå om, 2 r dr sm, 2 r, slå om, 1 r, 2 r sm, 1 r, (2 r dr sm, 1 r, slå om, 5 r, slå om, 1 r, 2 r sm, 1 r) x 12 (10, 8), 2 r dr sm, 1 r, slå om, 5 r, slå om, 1 r, 2 r sm, 1 r, DI, 1 r, 2 r dr sm, 1 r, slå om, 5 r, slå om, 1 r, 2 r sm, (1 r, 2 r dr sm, 1 r, slå om, 5 r, slå om, 1 r, 2 r sm) x 12 (10, 8), 1 r, 2 r dr sm, 1 r, slå om, 2 r, 2 r sm, slå om, 2 r sm, 1 r = 4 m taget ind.
- P 12: 2 r, 5 vr, 2 vr dr sm, slå om, 1 vr, (slå om, 2 vr sm, 7 vr, 2 vr dr sm, slå om, 1 vr) x 12 (10, 8), slå om, 2 vr sm, 7 vr, 2 vr dr sm, slå om, 3 vr, slå om, 2 vr sm, 7 vr, 2 vr dr sm, slå om, (1 vr, slå om, 2 vr sm, 7 vr, 2 vr dr sm, slå om) x 12 (10, 8), 1 vr, slå om, 2 vr sm, 5 vr, 2 r.

- P 13: 1 r, 2 r dr sm, slå om, 3 r dr sm, 3 r, slå om, 1 r, (slå om, 3 r, 2 r sm, 1 r, 2 r dr sm, 3 r, slå om, 1 r) x 12 (10, 8), slå om, 3 r, 2 r sm, 1 r, 2 r dr sm, 3 r, slå om, DI, slå om, 3 r, 2 r sm, 1 r, 2 r dr sm, 3 r, slå om, (1 r, slå om, 3 r, 2 r sm, 1 r, 2 r dr sm, 3 r, slå om) x 12 (10, 8), 1 r, slå om, 3 r, 3 r sm, slå om, 2 r sm, 1 r = 4 m taget ind.
- P 14: 2 r, 1 vr, 2 vr sm, 2 vr, slå om, 2 vr, (1 vr, slå om, 2 vr, 2 vr dr sm, 1 vr, 2 vr sm, 2 vr, slå om, 2 vr) x 12 (10, 8), 1 vr, slå om, 2 vr, 2 vr dr sm, 1 vr, 2 vr sm, 2 vr, slå om, 3 vr, slå om, 2 vr, 2 vr dr sm, 1 vr, 2 vr sm, 2 vr, slå om, 1 vr, (2 vr, slå om, 2 vr, 2 vr dr sm, 1 vr, 2 vr sm, 2 vr, slå om, 1 vr) x 12 (10, 8), 2 vr, slå om, 2 vr, 2 vr dr sm, 1 vr, 2 r.
- P 15: 1 r, 2 r dr sm, slå om, 3 r dr sm, slå om, 3 r, (2 r, slå om, 1 r, 2 r sm, 1 r, 2 r dr sm, 1 r, slå om, 3 r) x 12 (10, 8) 2 r, slå om, 1 r, 2 r sm, 1 r, 2 r dr sm, 1 r, slå om, 1 r, DI, 1 r, slå om, 1 r, 2 r sm, 1 r, 2 r dr sm, 1 r, slå om, 2 r, (3 r, slå om, 1 r, 2 r sm, 1 r, 2 r dr sm, 1 r, slå om, 2 r) x 12 (10, 8), 3 r, slå om, 3 r sm, slå om, 2 r sm, 1 r = 4 m taget ind.
- P 16: 2 r, 6 vr, (3 vr, 2 vr dr sm, slå om, 1 vr, slå om, 2 vr sm, 4 vr) x 12 (10, 8), 3 vr, 2 vr dr sm, slå om, 1 vr, slå om, 2 vr sm, 5 vr, 2 vr dr sm, slå om, 1 vr, slå om, 2 vr sm, 3 vr, (4 vr, 2 vr dr sm, slå om, 1 vr, slå om, 2 vr sm, 3 vr) x 12 (10, 8), 6 vr, 2 r.

Sådan gør du



Kant

- Slå 357 m op.

- P 1 og 3 (vrangs): Ret.
- P 2 (rets): Ret.

Hulmønstersektion 1

Bemærk: Du skal sikre dig, at du strikker den rigtige gentagelse til denne sektion.

- Strik p 1-16 af hulmønsterdiagrammet = 32 m taget ind = 325 m tilbage.

Glatstrikket sektion 1

- P 1 (rets): 1 r, 2 r dr sm, slå om, 2 r dr sm, 156 r, DI, sæt en oplukkelig markør i forrige m til at markere midten, 156 r, 2 r sm, slå om, 2 r sm, 1 r = 4 m taget ind = 321 m tilbage.
- P 2 (vrangs): 2 r, 6 vr, (1 ud vr venstre, 5 vr) x 29, 1 ud vr venstre, 15 vr, 1 ud vr højre, (5 vr, 1 ud vr højre) x 29, 6 vr, 2 r = 60 m taget ud = 381 m tilbage.
- P 3: 1 r, 2 r dr sm, slå om, 2 r dr sm, strik ret til 1 m før midtermasken, DI, strik ret til de sidste 5 m, 2 r sm, slå om, 2 r sm, 1 r = 4 m taget ind, 377 m tilbage.
- P 4: 2 r, strik vr til de sidste 2 m, 2 r.
- P 5: Gent p 3 = 4 m taget ind = 373 m tilbage.
- P 6: 2 r, strik ve til de sidste 2 m, 2 r.
- P 7: Gent p 3 = 4 m taget ind = 369 m tilbage.
- P 8: 2 r, 3 vr, (2 vr dr sm, 4 vr) x 29, 2 vr dr sm, 7 vr, 2 vr sm, (4 vr, 2 vr sm) x 29, 3 vr, 2 r = 60 m taget ind = 309 m tilbage.

Hulmønstersektion 2

Bemærk: Du skal sikre dig, at du strikker den rigtige gentagelse til denne sektion.

- Strik p 1-16 af hulmønsterdiagrammet fra tekst eller diagram = 32 m taget ind = 277 m tilbage.

Glatstrikket sektion 2



- P 1 (rets): 1 r, 2 r dr sm, slå om, 2 r dr sm, 132 r, DI, sæt markør i forrige m (midtermaske), 132 r, 2 r sm, slå om, 2 r sm, 1 r = 4 m taget ind = 273 m tilbage.
- P 2 (vrangs): 2 r, 6 vr, (1 ud vr venstre, 5 vr) x 24, 1 ud vr venstre, 17 vr, 1 ud vr højre, (5 vr, 1 ud vr højre) x 24, 6 vr, 2 r = 50 m taget ud = 323 m.
- P 3: 1 r, 2 r dr sm, slå om, 2 r dr sm, strik ret til 1 m før midtermasken, DI, strik ret til de sidste 5 m, 2 r sm, slå om, 2 r sm, 1 r = 4 m taget ind = 319 m.
- P 4: 2 r, strik vr til de sidste 2 m, 2 r.
- P 5: Gent p 3 = 4 m taget ind = 315 m tilbage.
- P 6: 2 r, strik ve til de sidste 2 m, 2 r.
- P 7: Gent p 3 = 4 m taget ind = 311 m tilbage.
- P 8: 2 r, 3 vr, (2 vr dr sm, 4 vr) x 24, 2 vr dr sm, 7 vr, 2 vr sm, (4 vr, 2 vr sm) x 24, 3 vr, 2 r = 50 m taget ud = 261 m tilbage.

Hulmønstersektion 3

Bemærk: Du skal sikre dig, at du strikker den rigtige gentagelse til denne sektion.

- Strik p 1-16 af hulmønsterdiagrammet fra tekst eller diagram = 32 m taget ind = 229 m tilbage.

Glatstrikket sektion 3

- P 1 (rets): 1 r, 2 r dr sm, slå om, 2 r dr sm, 108 r, DI, sæt en oplukkelig markør i forrige maske (midtermaske), 108 r, 2 r sm, slå om, 2 r sm, 1 r = 4 m taget ind = 225 m tilbage.
- P 2 (vrangs): 2 r, 6 vr, (1 ud vr venstre, 5 vr) x 20, 1 ud vr venstre, 9 vr, 1 ud vr højre,

(5 vr, 1 ud vr højre) x 20, 6 vr, 2 r = 42 m taget ud = 267 m.

- P 3: 1 r, 2 r dr sm, slå om, 2 r dr sm, strik ret til 1 m før midtermasken, DI, strik ret til de sidste 5 m, 2 r sm, slå om, 2 r sm, 1 r = 4 m taget ind = 263 m tilbage.
- P 4: 2 r, strik vr til de sidste 2 m, 2 r.
- Gent p 3-4 yderligere 63 gange = 253 m taget ind = 11 m tilbage.

Sidste sektion



- P 1 (rets): 1 r, 2 r dr sm, 1 r, DI, 1 r, 2 r sm, 1 r = 4 m taget ind, 7 m tilbage.
- P 2 (vrangs): 2 r, DI dr, 2 r = 2 m taget ind = 5 m tilbage.
- P 3: 1 r, DI, 1 r = 2 m taget ind = 3 m tilbage.
- P 4: DI dr = 2 m taget ind, 1 m tilbage.
- Bryd garnet og træk det gennem den sidste m.

Færdiggørelse

- Hæft alle ender, men klip dem ikke til.
- Blok sjalet i våd eller fugtig tilstand.
- Stræk det for at fremhæve hulmønstret.
- Når det er helt tørt, kan du klippe enderne til.

Om designeren

© 2019 Adrienne Larsen for [Universal Yarn](#). Original titel *Slate Shawl*. Kun til personlig brug.
Hverken opskrift eller færdigstrikket produkt må videresælges. [Kontakt Universal Yarn](#).