

Meget smukt tæppe med mønster af muslingeskaller eller bølger. Det er strikket i brioche (tofarvet patent) og er for øvede strikkere. Her strikket i akryl (men andet kan bruges) på pinde 6½ mm.

Sværhedsgrad: Høj | Tidsforbrug: Højt | Pinde: 6½

Af Kimberly Kalnoki



Dette iøjnefaldende brioche-tæppe er inspireret af japansk sashiko-broderi med hvid tråd på indigofarvet stof. Det grafiske mønster er baseret på det traditionelle seigaihabølgemotiv.

Mønstret er ikke svært at gå til, hvis man kender lidt til tofarvet patent (brioche). Og det kan man hurtigt lære, hvis man ikke er stødt på det før. Der bruges kun én slags indtagning og udtagning for at skabe motivet.

Tæppet strikkes i ekstra tykt (super bulky) blåt garn og tykt (worsted weight) hvidt garn. De to garntykkelser skaber en interessant variation.

## Størrelse

One size.

## Mål

Bredde: 122 cm.

Længde: 158 cm (uden frynser).

## Materialer

### Garn

(G) Universal Yarn Uptown Super Bulky (100 % akryl; 80 m/100 g); farve: Navy Blue; 15 ngl.

(K) Universal Yarn Uptown Worsted (100 % akryl; 165 m/100 g); farve: White Glow; 6 ngl.

På billederne er der brugt garn i akryl. Garnerne er bløde og elastiske og kan maskinvaskes.

(O.a.: Hvis du ikke ønsker at bruge akrylgarn, kan du bruge bomuld, uld eller alpaca.

Designeren anbefaler, at tæppet strikkes i vegansk garn.)

#### [Se Strikkeglads forslag til erstatningsgarn her](#)

*Strikkeglad er gratis for dig, men ikke for os. Støt os, så vi kan fortsætte.*

Du kan fx støtte Strikkeglad, når du bruger de forslag til erstatningsgarn, som vi udarbejder.

Hjælp os med at udarbejde garnalternativer og i øvrigt med at holde Strikkeglad.dk kørende. Indbetal et valgfrit beløb til MobilePay 8871UK – gerne mindst kr. 20.

Her er vores garnalternativ:

G: [Anbefalet garn \(Rito.dk\): DMC Natura Medium](#)

K: [Anbefalet garn \(Rito.dk\): DMC Natura XL \(bomuld\) eller](#)

G: [Anbefalet garn \(Rito.dk\): Drops Snow](#)

K: [Anbefalet garn \(Rito.dk\): Drops Alaska garn](#)

### Strikkepinde

Rundpind 6½ mm, 100 cm eller længere (pga. det store antal masker).

Brug altid den pindetykkelse, der kræves for at opnå strikkefastheden.

### Tilbehør

Maskemarkører (valgfri).

Stoppenål.

Hæklenål (til påsætning af frynser).

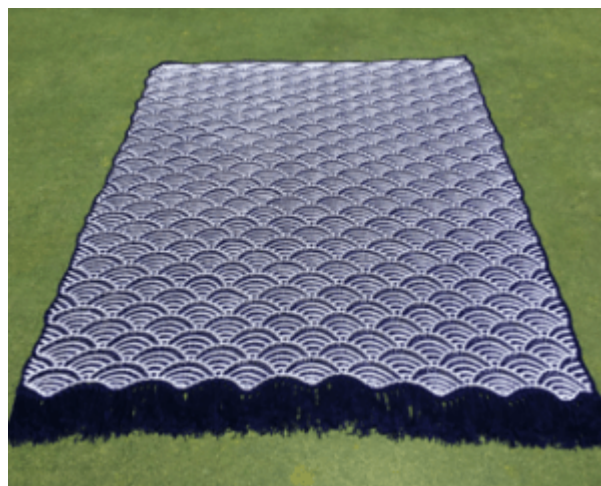
## Strikkefasthed

9 m/12 p = 10 x 0 cm i glatstrikning på pinde 6½ mm med G.

Ca. 11 m/16 p = 10 x 10 cm i mønster.

Strikkefasthed er ikke afgørende, men lav alligevel en strikkeprøve, da for stram strikning vil fordreje indtagninger og udtagninger, så mønstret ikke ligger fladt.

## Konstruktion



Mønstret starter langs tæppets venstre kant.

Det er let at justere tæppets højde ved at ændre de opslåede m med et antal, der er deleligt med 10. Bredden af tæppet kan ændres ved at strikke et større eller mindre antal p.

A-pinde strikkes altid i K.

B-pinde strikkes altid i G.

Det kan hjælpe at sætte maskemarkører ml mønstergentagelserne, men de skal så flyttes, når du strikker indtagninger/udtagninger på p 10A og 20A.

## Forkortelser

G: Grundfarve.

K: Kontrastfarve.

brr: brioche-ret: Strik masken ret sammen med dens omslag.

brvr: brioche-vrang: Strik masken vrang sammen med dens omslag.

Bemærk: Herfra er de engelske brioche-forkortelser bevaret, fordi de bliver for klodsede på dansk. Men de er forklaret på dansk.

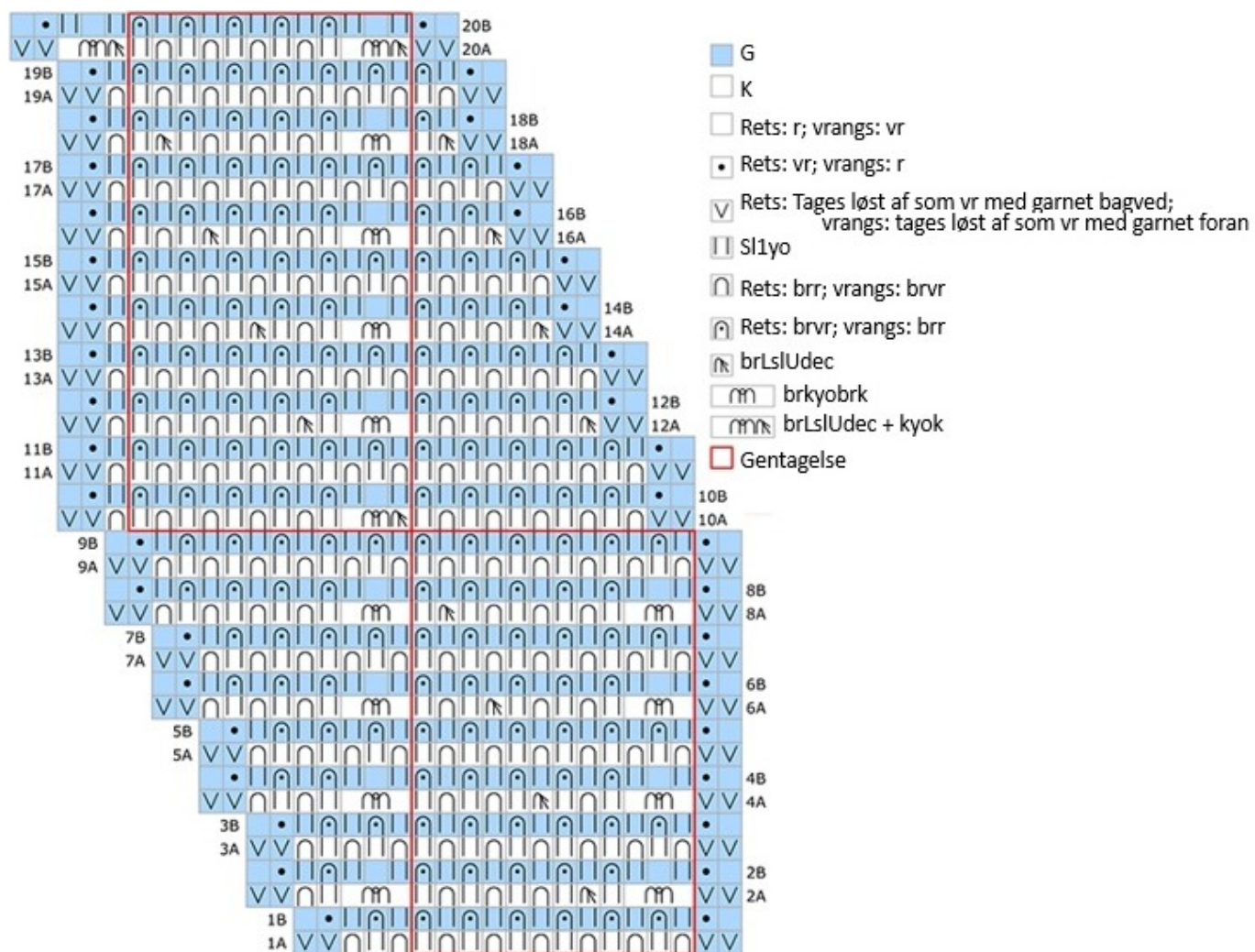
sl1yo: 1 løst af, slå om. På lige K-pinde og ulige G-pinde: Træk garnet frem, tag næste m løst af som vr og slå garnet om højre p, når du strikker den følgende brr. På ulige K-pinde og lige G-pinde: Med garnet trukket frem tager du næste m løst af som vr, slår garnet over højre p og trækker det frem igen, så det er klar til den følgende brvr.

brkyobr: (brr, slå om, brr) i samme maske = udtagning fra 1 til 3 m.

brLslUdec: Tag første m og dens omslag løst af som ret, strik anden m ret, træk omslaget fra første m over den nye m, sæt masken tilbage på venstre p uden at dreje den, træk tredje m og dens omslag sm over den nye m, sæt masken som vr over på højre p, træk den ufoldede første m over den nye m = indtagning fra 3 til 1 m.

brLslUdec+kyok: Strik brLslUdec, sæt så den m, du lige har taget ind, tilbage på venstre p uden at dreje den og strik (1 r, slå om, 1 r) i masken = ingen ændring i maskeantal.

## Diagram



## Mønster



- P 1A (vrangs) og alle ulige A-pinde: (K) 2 løst af, brvr, (sl1yo, brvr) til de sidste 2 m, 2 løst af. Lad maskerne glide ned i den anden ende af pinden.
- P 1B (vrangs) og alle lige B-pinde: (G) 1 vr, 1 r, sl1yo, (brr, sl1yo) til de sidste 2 m, 1 r, 1 vr. Vend.
- P 2A (rets): Tag 2 løst af, (brkyobr, sl1yo, brLsldec, sl1yo, (brr, sl1yo) x 3) x 17, brkyobr, sl1yo, brr, 2 løst af. Lad maskerne glide ned i den anden ende af pinden = 2 m taget ud.
- P 2B (rets): 1 r, 1 vr, (sl1yo, 1 r, (sl1yo, brvr) x 5) x 17, sl1yo, 1 r, sl1yo, brvr, sl1yo, 1 vr, 1 r. Vend.
- P 4A: 2 løst af, (brkyobr, sl1yo, brr, sl1yo, brLslUdec, sl1yo, (brr, sl1yo) x 2) x 17, brkyobr, (sl1yo, brr) x 2, 2 løst af. Lad maskerne glide ned i den anden ende af pinden = 2 m taget ud.
- P 4B: 1 r, 1 vr, (sl1yo, 1 r, (sl1yo, brvr) x 5) x 17, sl1yo, 1 r, (sl1yo, brvr) x 2, sl1yo, 1 vr, 1 r. Vend.
- P 6A: 2 løst af, (brkyobr, sl1yo, (brr, sl1yo) x 2, brLslUdec, sl1yo, brr, sl1yo) x 17, brkyobr, (sl1yo, brr) x 3, 2 løst af. Lad maskerne glide ned i den anden ende af pinden = 2 m taget ud.
- P 6B: 1 r, 1 vr, (sl1yo, 1 r, (sl1yo, brvr) x 5) x 17, sl1yo, 1 r, (sl1yo, brvr) x 3, sl1yo, 1 vr, 1 r. Vend.
- P 8A: 2 løst af, (brkyobr, sl1yo, (brr, sl1yo) x 3, brLslUdec, sl1yo) x 17, brkyobr, (sl1yo, brr) x 4, 2 løst af. Lad maskerne glide ned i den anden ende af pinden = 2 m

taget ud.

- P 8B: 1 r, 1 vr, (sl1yo, 1 r, (sl1yo, brvr) x 5) x 17, sl1yo, 1 r, (sl1yo, brvr) x4, sl1yo, 1 vr. Vend.
- P 10A: 2 løst af, (brr, sl1yo) x 5, (brLslUdec+kyok, sl1yo, (brr, sl1yo) x 4) x 17, brr, 2 løst af. Lad maskerne glide ned i den anden ende af pinden.
- P 10B: 1 r, 1 vr, (sl1yo, brvr) x 5, (sl1yo, 1 r, (sl1yo, brvr) x 5) x 17, sl1yo, 1 vr, 1 r. Vend.
- P 12A: 2 løst af, brLslUdec, sl1yo, (brr, sl1yo) x 3, (brkyobrk, sl1yo, brLslUdec, sl1yo, (brr, sl1yo) x 3) x 17, brr, 2 løst af. Lad maskerne glide ned i den anden ende af pinden = 2 m taget ind.
- P 12B: 1 r, 1 vr, (sl1yo, brvr) x 4, (sl1yo, 1 r, (sl1yo, brvr) x 5) x 17, sl1yo, 1 vr, 1 r. Vend.
- P 14A: 2 løst af, brLslUdec, sl1yo, (brr, sl1yo) x 2, (brkyobrk, sl1yo, brr, sl1yo, brLslUdec, sl1yo, (brr, sl1yo) x 2) x 17, brr, 2 løst af. Lad maskerne glide ned i den anden ende af pinden = 2 m taget ind.
- P 14B: 1 r, 1 vr, (sl1yo, brvr) x 3, (sl1yo, 1 r, (sl1yo, brvr) x 5) x 17, sl1yo, 1 vr, 1 r. Vend.
- P 16A: 2 løst af, brLslUdec, sl1yo, brr, sl1yo, (brkyobrk, sl1yo, (brr, sl1yo) x 2, brLslUdec, sl1yo, brr, sl1yo) x 17, brr, 2 løst af. Lad maskerne glide ned i den anden ende af pinden = 2 m taget ind.
- P 16B: 1 r, 1 vr, (sl1yo, brvr) x 2, (sl1yo, 1 r, (sl1yo, brvr) x 5) x 17, sl1yo, 1 vr, 1 r. Vend.
- P 18A: 2 løst af, brLslUdec, sl1yo, (brkyobrk, sl1yo, (brr, sl1yo) x3, brLslUdec, sl1yo) x 17, brr, 2 løst af. Lad maskerne glide ned i den anden ende af pinden = 2 m taget ind.
- P 18B: 1 r, 1 vr, sl1yo, brvr, (sl1yo, 1 r, (sl1yo, brvr) x 5) x 17, sl1yo, 1 vr, 1 r. Vend.
- P 20A: 2 løst af, (brLslUdec+kyok, sl1yo, (brr, sl1yo) x 4) x 17, brLslUdec+kyok, 2 løst af. Lad maskerne glide ned i den anden ende af pinden.
- P 20B: 1 r, 1 vr, (sl1yo, 1 r, (sl1yo, brvr) x 5) x 17, sl1yo, 1 r, sl1yo, 1 vr, 1 r. Vend.

## Sådan gør du



Bemærk: 1 p brioche (A+B) består af 1 p i K og 1 p i G.

- Med G holdt dobbelt slår du 175 m op. Bryd den ene tråd med en ende på 15 cm.
- Startp 1 (vrangs): (G) 1 vr, (1 r, sl1yo) til de sidste 2 m, 1 r, 1 vr. Vend.

Start K.

- Startp 2A (rets): (K) 2 løst af, (brkyobr, sl1yo, (brr, sl1yo) x 4) x 17, brkyobr, 2 løst af. Lad maskerne glide ned i den anden ende af pinden, så du kan strikke med G = 211 m = 36 m taget ud = 2 m taget ud pr. gentagelse og yderligere 2 m taget ud til sidst på pinden.
- Startp 2B (rets): (G) 1 r, 1 vr, (sl1yo, 1 r, (sl1yo, brvr) x 5) x 17, sl1yo, 1 r, sl1yo, 1 vr, 1 r. Vend.

Strik nu fra diagram eller tekstinstruktioner.

- Strik p 1A-20B i alt 8 gange, derefter p 1A-19B endnu en gang.
- Bryd K med en ende på 15 cm.
- Sidste p (rets): (G) 1 r, 1 vr, (brLslUdec, (1 vr, brr) x 4, 1 vr) x 17, brLslUdec, 1 vr, 1 r. Vend = 175 m = 36 m taget ind = 2 m taget ind pr. gentagelse og yderligere 2 m taget ind til sidst på pinden.
- Luk af i rib, start med 1 vr. Bryd G med en ende på 15 cm.

## Færdiggørelse



- Hæft alle ender.
- Klip garnstykker på 30 cm i G til frynser langs den højre kant (bunden af tæppet blanket).
- Sæt frynserne på med en hæklenål, 2 tråde i hver m.
- Vask tæppet og lad det tørre fladt eller forsigtigt i maskine, hvis garnet kan tåle det.
- Stræk det ikke, og sæt ikke nåle i kanten.

### *Om designeren*

© 2021 [Kimberly Kalnoki](#). Original titel *Blue Sea Blanket*. Udgivet i *Knitty Deep Fall 2021*.

Fotos: [Andrew Kalnoki](#). [Kontakt Kimberly Kalnoki](#).

*Oversat af Marianne Holmen med tilladelse. Translated with permission.*