

Velsiddende hue, der passer til Spætmejse-cardiganen, som også er på strikkeglad.dk. Den har snoninger og en kant i kontrastfarve. Her strikket i uld med alpaca og bambus på pinde 3½ og 4 mm.

Sværhedsgrad: Mellem | Tidsforbrug: Mellem | Pinde: 3½, 4

Af Rachel Brockman



Denne hue er designet til at passe til Spætmejse-cardiganen (også på strikkeglad.dk). Snoningerne er dog omvendt af cardiganens.

Huen strikkes rundt nedefra og op. Kanten er i kontrastfarve i rib 2 r, 2 vr. Selve huen har snoninger i kurveflet og en snoning, der fortsætter op i toppen.

Størrelser

Small (Medium, Large).

Mål

Omkreds: 45 (50, 57) cm. Kan strækkes til ca. 54 (59 ½, 67) cm.

Højde: 19 ½ (21 ½, 23) cm.

Materialer

Garn

Fibra Natura Kingston Tweed (50 % uld, 25 % alpaca, 25 % bambus; 177 m/50 g); farver:
(G) Ochre; 1 ngl eller 133 (151, 172) m.
(K) Amethyst; 1 ngl eller 64 (71, 78) m.

[Se Strikkeglads forslag til erstatningsgarn her](#)

Strikkeglad er gratis for dig, men ikke for os. Støt os, så vi kan fortsætte.

Du kan fx støtte Strikkeglad, når du bruger de forslag til erstatningsgarn, som vi udarbejder.

Hjælp os med at udarbejde garnalternativer og i øvrigt med at holde Strikkeglad.dk kørende. Indbetal et valgfrit beløb til MobilePay 8871UK - gerne mindst kr. 20.

Her er vores garnalternativ:

- [Anbefalet garn \(Rito.dk\): Drops Flora](#)

Strikkepinde

Rundpind 3½ mm, 40 cm.

Rundpind 4 mm, 40 cm.

Brug altid den pindetykkelse, der kræves for at opnå strikkefastheden.

Tilbehør

Maskemarkører.

Stoppenål.

Snoningspind.

Strikkefasthed

27 m/30 omg = 10 x 10 cm i rib 2 r, 2 vr på den tynde pind.

26 m/30 omg = 10 x 10 cm i glatstriking på den tykke pind.

35 m/39 omg = 10 x 10 cm i kurveflet på den tykke pind.

Kommentarer

Huen har negativ bevægelsesvidde, dvs. at den strækkes let, når du har den på. For at afgøre størrelsen skal du måle omkredsen af dit hoved på det bredeste sted, fra det forreste sted i din pande (ca. 4 cm over øjenbrynene) til det bredeste sted bagpå. Vælg en størrelse, der er 2 ½-8 cm mindre end dette mål.

Teknikker

2/2 HK (højre kryds): Sæt de næste 2 m på snoningsp og hold den bag arb; 2 r, derefter 2 r fra snoningsp.

2/2 VK (venstre kryds): Sæt de næste 2 m på snoningsp og hold den foran arb; 2 r, derefter 2 r fra snoningsp.

Højredrejning: 2 r sm, lad ikke m glide af pinden, strik den første m igen og lad begge m glide af pinden.

Venstredrejning: Strik anden m på venstre p drejet og lad den blive på pinden, strik første m og lad begge m glide af pinden.

Forkortelser

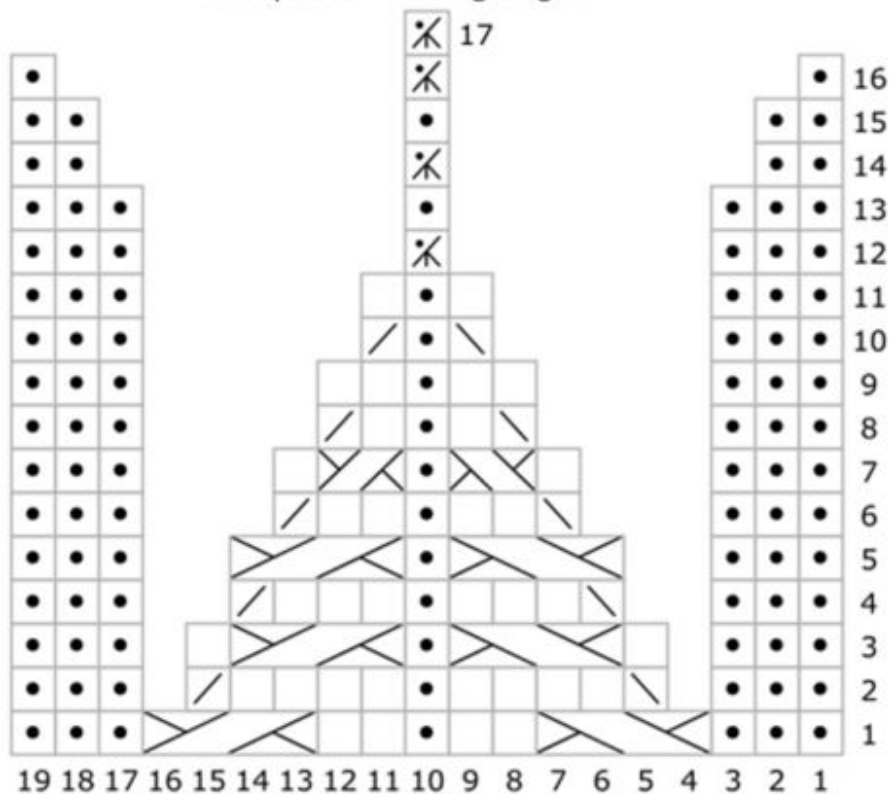
1 ud: Løft lænken ml maskerne og strik den dr ret = 1 m taget ud.

G: Grundfarve.

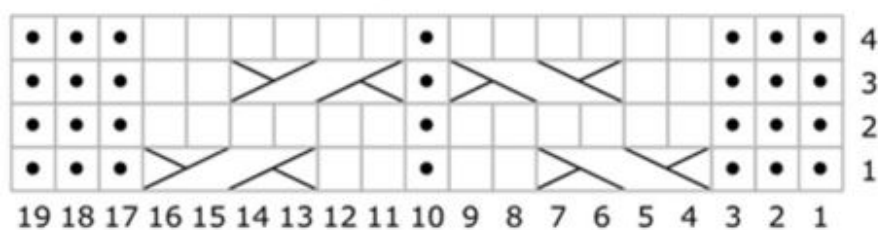
K: Kontrastfarve.

Diagrammer

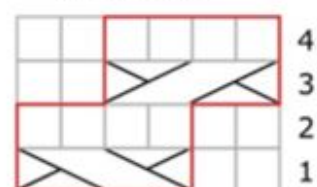
Huepanel – indtagninger



Huepanel



Kurveflet



Diagrammer i tekst

Huepanel

Panel over 19 m.

- Omg 1: 3 vr, 2/2 VK, 2 r, 1 vr, 2 r, 2/2 HK, 3 vr.
- Omg 2 og 4: 3 vr, *6 r, 1 vr* x 2, 2 vr.
- Omg 3: 3 vr, 2 r, 2/2 VK, 1 vr, 2/2 HK, 2 r, 3 vr.

Kurveflet

Deleligt med 4 m + 2.

- Omg 1: 2 r, *2/2 VK*. Gent fra * til * omg ud.
- Omg 2 og 4: Ret.
- Omg 3: *2/2 HK*. Gent fra * til * til de sidste 2 m, 2 r.

Huepanel – indtagninger

Starter som panel over 19 m.

- Omg 1: 3 vr, 2/2 VK, 2 r, 1 vr, 2 r, 2/2 HK, 3 vr.
- Omg 2: 3 vr, 2 r dr sm, 4 r, 1 vr, 4 r, 2 r sm, 3 vr = 17 m tilbage.
- Omg 3: 3 vr, 1 r, 2/2 VK, 1 vr, 2/2 HK, 1 r, 3 vr.
- Omg 4: 3 vr, 2 r dr sm, 3 r, 1 vr, 3 r, 2 r sm, 3 vr = 15 m tilbage.
- Omg 5: 3 vr, 2/2 VK, 1 vr, 2/2 HK, 3 vr.
- Omg 6: 3 vr, 2 r dr sm, 2 r, 1 vr, 2 r, 2 r sm, 3 vr = 13 m tilbage.
- Omg 7: 3 vr, 1 r, venstredrejning, 1 vr, højredrejning, 1 r, 3 vr.
- Omg 8: 3 vr, 2 r dr sm, 1 r, 1 vr, 1 r, 2 r sm, 3 vr = 11 m tilbage.
- Omg 9: 3 vr, 2 r, 1 vr, 2 r, 3 vr.
- Omg 10: 3 vr, 2 r dr sm, 1 vr, 2 r sm, 3 vr. 9 m tilbage.
- Omg 11: 3 vr, 1 r, 1 vr, 1 r, 3 vr.
- Omg 12: 3 vr, 3 vr sm, 3 vr = 7 m tilbage.
- Omg 13: Vrang.
- Omg 14: 2 vr, 3 vr sm, 2 vr = 5 m tilbage.
- Omg 15: Vrang.
- Omg 16: 1 vr, 3 vr sm, 1 vr = 3 m tilbage.
- Omg 17: 3 vr sm = 1 m tilbage.

Sådan gør du

Kant



Slå 120 (132, 152) m op på den tynde p med K. Sæt en markør og strik rundt herfra. Pas på ikke at dreje maskerne.

- Ribomg: *2 r, 2 vr* omg ud.
- Strik rib, til arb måler 4 (4 ½, 5) cm fra opslagskanten.
- Udtagningsomg: 1 r, *1 ud, 3 r* x 14 (16, 14), *1 ud, 4 r* x 9 (9, 17), *1 ud, 3 r* x 13 (15, 13), 1 ud, 2 r = 37 (41, 45) m taget ud = 157 (173, 197) m.
- Næste omg: 19 vr, sæt markør, vr omg ud. Skift til G.
- Næste omg: Ret.
- Næste omg: Vrang.

Skift til den tykke pind.

Snoning

- Startomg: 3 vr, 6 r, 1 vr, 6 r, 3 vr, sæt markør, ret omg ud.
- Mønsteromg: Strik Huepanel til markør, flyt markør, strik Kurveflet omg ud.
- Forts, til arb måler 10 (11, 11 ½) cm fra opslagskanten. Slut med omg 1 eller 3 af Kurveflet.

Small

- Indtagningsomg: Strik næste omg af Huepanel til markør, flyt markør, 1 r, *2 r sm, 1 r* x 17, *2 r sm, 2 r* x 9, *2 r sm, 1 r* x 16, 2 r sm = 43 m taget ind = 114 m tilbage.

Medium

- Indtagningsomg: Strik næste omg af huepanel til markør, flyt markør, 1 r, *2 r sm, 2 r* x 17, *2 r sm, 1 r* x 5, *2 r sm, 2 r* x 17, 2 r sm = 40 m taget ind = 133 m tilbage.

Large

- Indtagningsomg: Strik næste omg af huepanel til markør, flyt markør, 1 r, 2 r sm, 1 r, *2 r sm, 2 r* x 43, 2 r sm = 45 m taget ind = 152 m tilbage.

Alle str

- Næste omg: Vrang.

Glatstriking

- Omg 1: Strik næste omg af huepanel til markør, ret omg ud.
Forts således til arb måler 14 (15, 16 ½) cm fra opslagskanten. Slut med omg 3 af huepanel.

Toppen af huen

Bemærk: Når omkredsen bliver for lille til rundpinden, skifter du til strømpepinde (eller magic loop med lang rundpind eller 2 rundpinde).

- Startomg: Strik Huepanel omg 4 til markør, flyt markør, *19 r, sæt markør* x 4 (5, 6), vr omg ud.
- Omg 1: Strik indtagninger til Huepanel til markør, ret omg ud.
- Omg 2: Strik indtagninger til Huepanel til markør, *2 r, 2 r dr sm, ret til 4 m før markør, 2 r sm, 2 r* omg ud = 12 (14, 18) m taget ind.
- Gent omg 1-2 og tag ind i både Huepanel og glatstriking på hver anden omg (lige omg), til du er færdig med omg 13 af diagrammet = 42 (29, 56) m.
- Næste omg: Strik omg 14 i indtagninger til Huepanel til markør, *2 r, 2 løst af, 1 r, træk

de løse m over, 2 r* x 5 (6, 7). Du kan fjerne alle markører bortset fra omgangsstart på denne omg = 30 (35, 40) m.

- Næste omg: Strik omg 15 i indtagninger til Huepanel til markør, ret omg ud.
- Næste omg: Strik omg 16 i indtagninger til Huepanel til markør, *1 r, 2 løst af, 1 r, træk de løse m over, 1 r* x 5 (6, 7) = 18 (21, 24) m.
- Næste omg: Strik omg 17 i indtagninger til Huepanel til markør, *2 løst af, 1 r, træk de løse m over* x 5 (6, 7) = 6 (7, 8) m.

Bryd garnet med en ende på ca. 20 cm. Træk det gn de sidste m og stram det.

Færdiggørelse



Læg den færdige hue i kuldslået vand med en smule sæbe. Læg den derefter på et håndklæde og rul det sammen for at fjerne overskydende vand. Rul håndklædet op og læg huen fladt. Træk den forsigtigt i de rette mål. Lad den tørre. Hæft alle ender.

Om designeren

© 2019 [Rachel Brockman](#). Original titel [Nuthatch Hat](#). Trykt i [Knitty Deep Fall 2019](#). Kun til personlig brug. Hverken opskrift eller færdigstrikket produkt må videresælges. [Kontakt Rachel](#).

Oversat af Marianne Holmen med tilladelse af designeren. Translated with permission.