

Flot og varm hue med et forstykke med snoninger og en knap eller broche i siden. Den strikkes i 2 kontrastfarver. Her i uld med silke og cashmere på pinde 3½ og 4 mm.

Sværhedsgrad: Mellem | Tidsforbrug: Mellem | Pinde: 3½, 4

Af Julie Turjoman



Denne varme og elegante hue med mindelser fra 1920'erne strikkes i sektioner: en tætsiddende hue og et farvebånd i kontrastfarve med et snoningsmønster foran.

## Størrelse

S (M, L).

Passer til hovedomkreds 48-51 (53-56, 58-61) cm.

Vist i str M.

## Mål

Omkreds: 46 (49, 53) cm.

Højde: 18 (19, 20) cm.

## Materialer

## Garn

Grundfarve (G): The Plucky Knitter Traveler (65 % ekstrafin Superwash merinould, 20 % mulberrysilke, 15 % yak; 297 m/50 g); farve: Morticia; 1 ngl.

Kontrastfarve (K): The Plucky Knitter Plucky Bello Worsted (55 % merinould, 45 % cashmere; 183 m/50 g); farve: Old Copper; 1 ngl.

### [Se Strikkeglads forslag til erstatningsgarn her](#)

*Strikkeglad er gratis for dig, men ikke for os. Støt os, så vi kan fortsætte.*

Du kan fx støtte Strikkeglad, når du bruger de forslag til erstatningsgarn, som vi udarbejder.

Hjælp os med at udarbejde garnalternativer og i øvrigt med at holde Strikkeglad.dk kørende. Indbetal et valgfrit beløb til MobilePay 8871UK – gerne mindst kr. 20.

Her er vores garnalternativ:

- [Anbefalet garn \(Rito.dk\): Järbo Mio](#)

## Strikkepinde

Rundpind 3½ mm, 40 cm til huen.

Strømpepinde 3½ mm til små omkredse (eller lang rundpind til magic loop).

Strømpepinde 4 mm til snoning.

Vælg altid den pindestørrelse, der kræves for at opnå strikkefastheden.

## Tilbehør

Snoningspind.  
 10 maskemarkører, heraf 1 i afvigende farve.  
 1 oplukkelig maskemarkør.  
 Garnrester.  
 Stoppenål.  
 Hatteform eller lille røreskål til blokning.  
 1 knap 2½ cm i diameter, eller en broche.  
 1 fjer (valgfri).

## Strikkefasthed

27 m/40 omg = 10 x 10 cm i glatstriking med G på de tynde pinde.

21½ m/30 omg = 10 x 10 cm i glatstriking med K på de tykke pinde.



© mawie

## Kommentarer

Alice-huen strikkes i 3 forskellige stykker: huen, forstykket med snoning og et glatstrikket bånd, der har venderækker i siden. Den ene ende af snoningsbåndet strikkes længere end den anden, så den kan overlappe i siden. Snoningspanelet strikkes fra diagram.

## Forkortelser

Fold og vend: På en ret p trækker du garnet frem, tager næste m af som vr, trækker garnet bagud og sætter den løse m tilbage på venstre p. På en vrang p trækker du garnet bagud, tager den næste m løst af som ret, trækker garnet frem og sætter den løse m tilbage på venstre p.

G: Grundfarve.

K: Kontrastfarve.

C4L: Sæt 2 m på snoningsp og hold den foran arb, 2 r, 2 r fra snoningsp.

C4R: Sæt 2 m på snoningsp og hold den bag arb, 2 r, 2 r fra snoningsp.

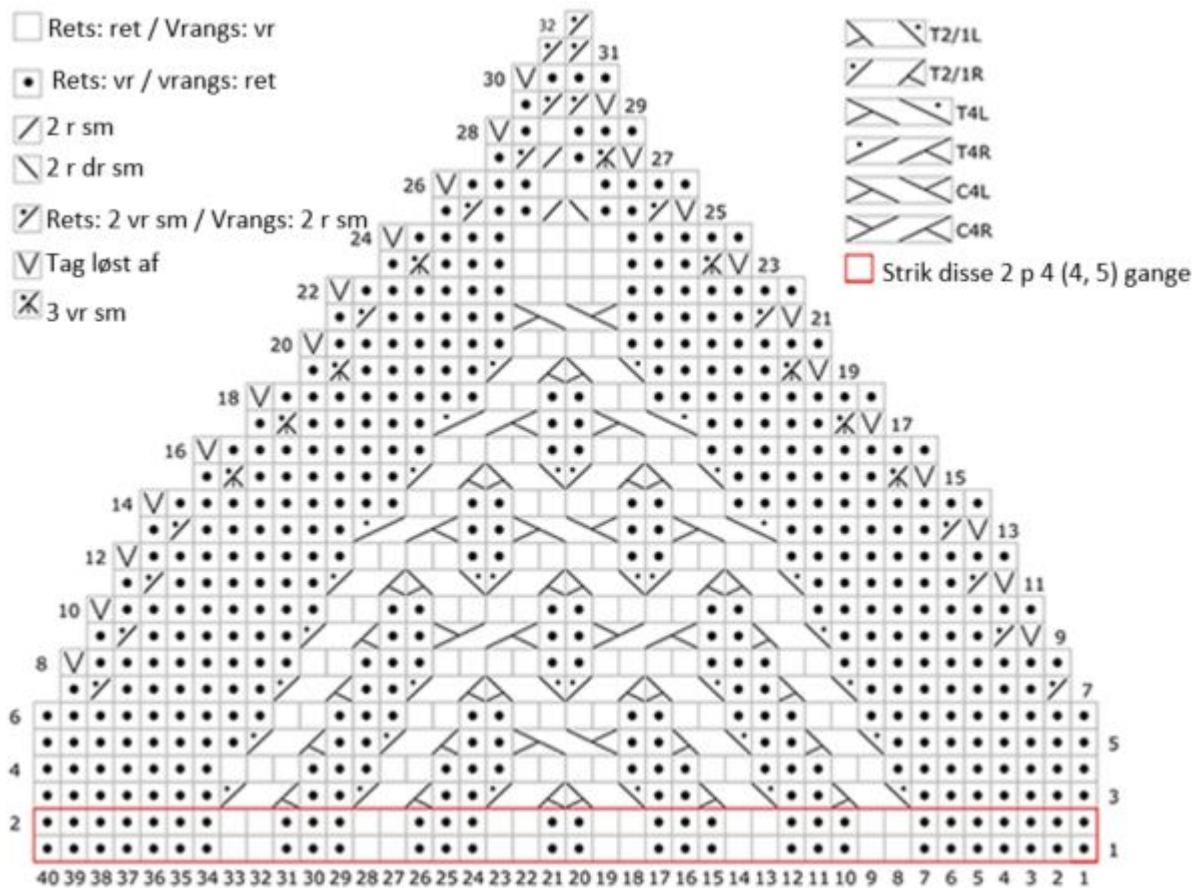
T2/1L: Sæt 2 m på snoningsp og hold den foran arb, p1, 2 r fra snoningsp.

T2/1R: Sæt 1 m på snoningsp og hold den bag arb, 2 r, 1 vr fra snoningsp.

T4L: Sæt 2 m på snoningsp og hold den foran arb, 2 vr, 2 vr fra snoningsp.

T4R: Sæt 2 m på snoningsp og hold den bag arb, 2 r, 2 vr fra snoningsp.

## Diagram



## Sådan gør du

Slå 120 (130, 140) m op med kabelopslag på de tynde p med G.

Sæt en markør for omgangsstart og strik rundt herfra. Pas på ikke at sno garnet.

Strik alle omg ret, til arb måler 11½ (13, 14) cm fra opslagskanten.

- Næste omg: \*12 (13, 14) r, sæt markør\* omg ud.

## Puld

Skift til pinde til små omkredse, når det bliver nødvendigt.

- Indtagningsomg: \*Ret til 2 m før markør, 2 r sm\* omg ud = 10 m taget ind.

- Næste omg: Ret.
- Gent de sidste 2 omg yderligere 8 (9, 10) gange, derefter indtagningssomg endnu 1 gang = 20 m tilbage.
- Sidste omg: 2 r sm x 10. Fjern markører undervejs = 10 m tilbage.

Bryd garnet med en ende på 15 cm. Tråd stoppenålen med det, træk det gn de sidste m, stram det og hæft det.

## Bånd

Slå 70 (80, 90) m op med kabelopslag på de tykke p med K.

- P 1 (rets): Vrang.
- P 2 (vrangs): Ret.
- Strik glatstriking (start med en retp), til arb måler ca. 3 (3, 4) cm over kanten med omvendt glatstriking. Slut med en vrangp.

## Rektangel

- P 1 (rets): 25 (25, 30) r, fold og vend.
- P 2 (vrangs): Vrang.
- P 3 (rets): 20 (20, 25) r, fold og vend.
- P 4 (vrangs): Vrang.
- P 5 (rets): 15 (15, 20) r, fold og vend.
- P 6 (vrangs): Vrang.
- P 7 (rets): 10 (10, 15) r, fold og vend.
- P 8 (vrangs): Vrang.
- P 9 (rets): 5 (5, 10) r, fold og vend.
- P 10 (vrangs): Vrang.

Str L



- P 11 (rets): 5 r, fold og vend.
- P 2 (vrangs): Vrang.

Alle str

- Næste p (rets): Ret, strik de foldede m sm med deres omslag.
- Næste p (vrangs): Vrang.

Luk af for alle m.

## Snoningspanel

Slå 55 m op med kabelopslag på de tykke p med K.

- Startp 1 (rets): Vrang.
- Startp 2 (vrangs): Ret.
- P 1 (rets): 5 r, sæt markør, strik p 1 i snoningsdiagram over de næste 40 m, sæt markør, ret pinden ud.
- P 2 (vrangs): 10 vr, strik p 2 i snoningsdiagram over de næste 40 m, vr pinden ud. Gent p 1-2 yderligere 3 (3, 4) gange.

## Snoning

- P 3 (rets): Ret til markør, strik p 3 i snoningsdiagram, ret pinden ud.
- P 4 (vrangs): Vr til markør, strik p 4 i snoningsdiagram, vr pinden ud.
- P 5 (rets): Ret til markør, strik p 5 i snoningsdiagram, ret pinden ud.
- P 6 (vrangs): Ret til markør, strik p 6 i snoningsdiagram, ret pinden ud.
- P 7 (rets): Luk af for 5 m, fjern markør, strik p 7 i snoningsdiagram, ret pinden ud = 50 m tilbage.
- P 8 (vrangs): Luk af for 10 m, fjern markør, strik p 8 i snoningsdiagram pinden ud = 40 m tilbage.
- Forts med snoningsdiagram, til du er færdig med alle 32 p = 1 m tilbage.
- Hæft den sidste m med en ende på ca. 15 cm.

## Færdiggørelse

- Hæft alle ender.
- Sæt huen over en røreskål eller hatteform og spray den våd.
- Sy den smalle ende af båndet fast til den korte ende af snoningspanelet.
- Blok arb til ca. 56 (61, 65½) cm i længden, 5 (5, 6) cm i højden i den smalle ende og 13 (13, 13½) cm i højden i spidsen.
- Spray huen våd.
- Sæt båndet fast til huen med nåle, således at kanten med omvendt glatstriking overlapper opslagskanten.
- Læg den formede ende 5-7 cm over toppen af den sidste ende på snoningspanelet.
- Prøv huen på for at sikre dig, at den passer.
- Sy de nederste kanter sammen.
- Sy aflukningskanten på båndet fast til forsiden af huen.



- Sy spidsen af snoningspanelet fast til huen.
- Fold den formede ende af båndet til en vifte.
- Sy fold og fri kant usynligt fast til den nederste kant på huen.
- Sy knap eller broche fast til lægget (se billede).

### *Om designeren*

© 2014 [Julie Turjoman](#). Original titel [Alice](#). Trykt i [Knitty Winter 2014](#). Kun til personlig brug. Hverken opskrift eller færdigstrikket produkt må videresælges. [Kontakt Julie](#).

*Oversat af Marianne Holmen med tilladelse af designeren. Translated with permission.*