

Meget flot cardigan med snoninger og hulmønster. Der er 8 størrelser. Den er ikke for begyndere, men der er både diagrammer og tekstforklaringer. Her strikket i 100 % Superwash uld på pinde 3½ og 4 mm.

Sværhedsgrad: Høj | Tidsforbrug: Høj | Pinde: 3½, 4

Af Rachel Brockman



Cardiganen strikkes nedefra og op. Kroppen strikkes frem og tilbage i et stykke, Forstykkerne skilles fra ryggen ved ærmegabene. Der samles masker op til ærmerne, som strikkes rundt ovenfra og ned. Til sidst tilføjes lommerne med en smule kontrastfarve på indersiden. Der samles masker op i forkanterne til knapbånd og knaphulsbånd, og der bruges venderækker til sjalskraven.

Der er både sektioner med snoninger og med hulstrik.

Størrelser

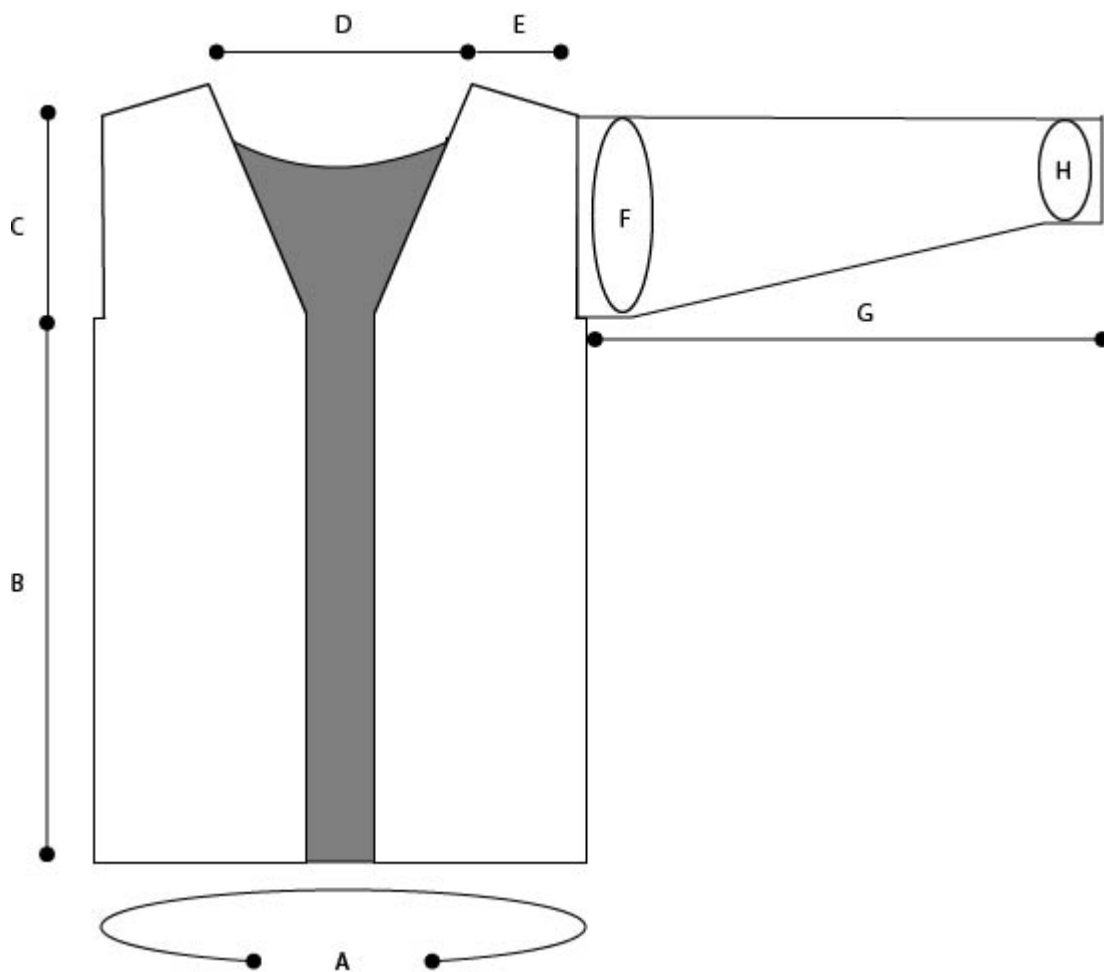
XS (S, M, L, XL, 2XL, 3XL, 4XL).

Vist i str S med 6½ cm bevægelsesvidde.

Mål

Overvidde (knappet): 83 (93½, 102, 110½, 122½, 132½, 143, 154½) cm.

Længde: 62 (63½, 65½, 66½, 68½, 70½, 72, 73) cm.



A: Omkreds (minus knapbånd): 79½ (89½, 98½, 106½, 118½, 129, 139, 150½) cm

B: Længde til ærmegab: 45½ (45½, 46½, 46½, 47, 47, 47½, 47½) cm

C: Højde, ærmegab: 16½ (18, 19, 20, 21½, 23, 24, 25½) cm

D: Bredde, nakke: 35½ (35½, 37½, 37½, 42½, 42½, 42½, 42½) cm

E: Bredde, skulder: 9½ (12, 13½, 16, 17, 19½, 22½, 25½) cm

F: Omkreds, overarm: 33½ (38, 40, 42½, 46½, 49, 51½, 54½) cm

G: Længde, ærme: 42 (43, 43, 44½, 44½, 46, 46, 47) cm

H: Omkreds, håndled: 18½ (19½, 19½, 19½, 21, 21, 20½, 22) cm

Materialer

Garn

Universal Yarn Deluxe DK Superwash (100 % Superwash uld; 259 m/100 g); farver:

(G) Teal Rustic; 5 (6, 6, 7, 8, 8, 9, 9) ngl.

(K) Terra Cotta; 1 ngl.

[Se Strikkeglads forslag til erstatningsgarn her](#)

Strikkeglad er gratis for dig, men ikke for os. Støt os, så vi kan fortsætte.

Du kan fx støtte Strikkeglad, når du bruger de forslag til erstatningsgarn, som vi udarbejder.

Hjælp os med at udarbejde garnalternativer og i øvrigt med at holde Strikkeglad.dk kørende. Indbetal et valgfrit beløb til MobilePay 8871UK – gerne mindst kr. 20.

Her er vores garnalternativ:

- [Anbefalet garn \(Rito.dk\): Hjertegarn Extrafine Merino 120](#)

Strikkepinde

Rundpind 4 mm, 80 eller 100 cm lang.

Rundpind 3½ mm, 100 cm lang.

Strømpepinde 3½ og 4 mm.

Brug altid den pindetykkelse, der kræves for at opnå strikkefastheden.

Tilbehør

Maskemarkører.

Maskeholdere eller garnrester.

Snoningspind.

Stoppenål.

Knapper 2½ cm, 8 stk.

Strikkefasthed

21 m/29 omg = 10 x 10 cm i glatstriking på de tykke pinde.

24 m/31 p = 10 x 10 cm til diagram A med de tykke pinde.

Bemærk: Strikkefastheden måles altid efter blokning.

Teknikker



Skrå aflukning

På pinden før der lukkes af, skal du tage den sidste m løst af som vr med garnet foran. På aflukningspinden skal du tage de første 2 m løst af som vr med garnet bagved, trække den første løse m over den anden løse m og lukke af for resten af maskerne som normalt.

Forkortelser

1 ud: Saml lænken ml maskerne op og strik den drejet ret = 1 m taget ud.

2/2 VK: 2/2 venstre kryds: Sæt de næste 2 m på snoningsp og hold den foran arb, 2 r fra venstre p, 2 r fra snoningsp.

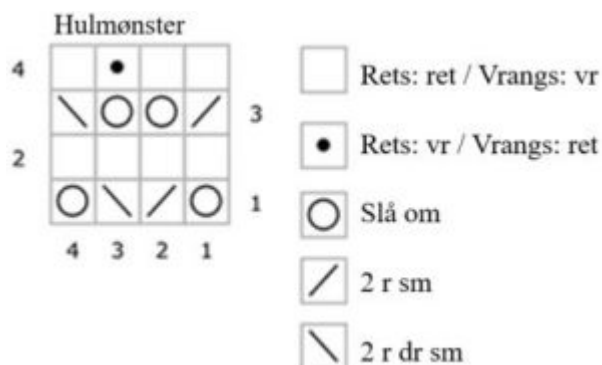
2/2 HK: 2/2 højre kryds: Sæt de næste 2 m på snoningsp og hold den bag arb, 2 r fra venstre p, 2 r fra snoningsp.

G: Grundfarve.

K: Kontrastfarve.

Diagrammer

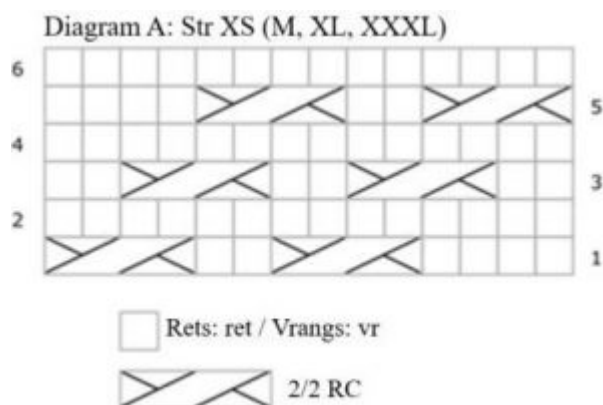
Hulmønster
(over 4 m)



- P 1 (rets): Slå om, 2 r sm, 2 r dr sm, slå om.
- P 2: Vrang.
- P 3: 2 r dr sm, (slå om) x 2, 2 r sm.
- P 4: 1 vr, (1 r, 1 vr) i det dobbelte omslag, 1 vr.

Gent p 1-4.

Diagram A: Str XS (M, XL, XXXL)
(over 14 m)



- P 1 (rets): 4 r, 2/2 HK, 2 r, 2/2 HK.
- P 2 og alle lige p: Vrang.
- P 3: (2 r, 2/2 HK) x 2, 2 r.
- P 5: 2/2 HK, 2 r, 2/2 HK, 4 r.

Gent p 1-6.

Diagram A: Str S (L, XXL, XXXXL)

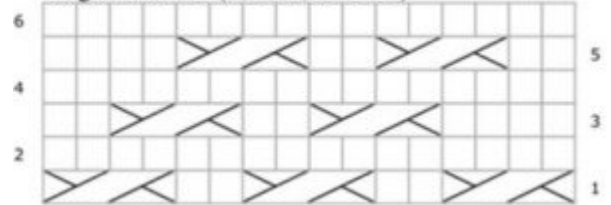


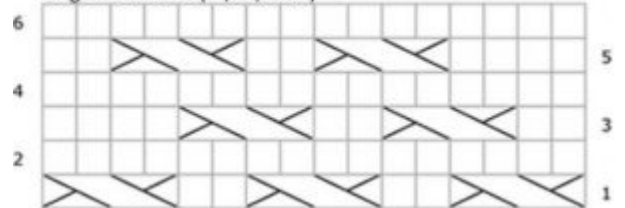
Diagram A: Str S (L, 2XL, X3XL)
(over 16 m)

- P 1 (rets): (2/2 HK, 2 r) x 2, 2/2 HK.
- P 2 og alle lige p: Vrang.
- P 3: 4 r, (2/2 HK, 2 r) x 2.
- P 5: (2 r, 2/2 HK) x 2, 4 r.

Gent p 1-6.

Diagram B: Str XS (M, XL, 3XL)
(over 14 m)

Diagram B: Str XS (M, XL, XXXL)

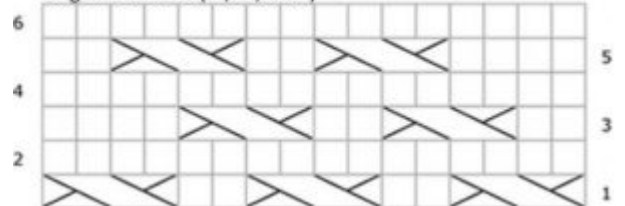


- P 1 (rets): 2/2 VK, 2 r, 2/2 VK, 4 r.
- P 2 og alle lige p: Vrang.
- P 3: (2 r, 2/2 VK) x 2, 2 r.
- P 5: 4 r, 2/2 VK, 2 r, 2/2 VK.

Gent p 1-6.

Diagram B: Str S (L, 2XL, 4XL)
(over 16 m)

Diagram B: Str XS (M, XL, XXXL)



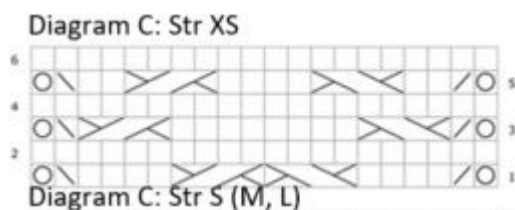
- P 1 (rets): (2/2 VK, 2 r) x 2, 2/2 VK.

- P 2 og alle lige p: Vrang.
- P 3: (2 r, 2/2 VK) x 2, 4 r.
- P 5: 4 r, (2/2 VK, 2 r) x 2.

Gent p 1-6.

Diagram C: Str XS

(over 20 m)

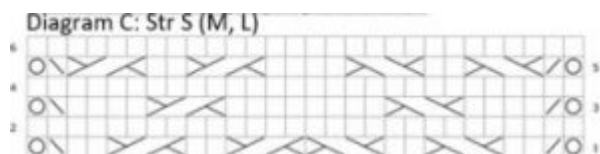


- P 1 (rets): Slå om, 2 r sm, 4 r, 2/2 VK, 2/2 HK, 4 r, 2 r dr sm, slå om.
- P 2 og alle lige p: Vrang.
- P 3: Slå om, 2 r sm, 2/2 VK, 8 r, 2/2 HK, 2 r dr sm, slå om.
- P 5: Slå om, 2 r sm, 2 r, 2/2 VK, 5 r, 2/2 HK, 1 r, 2 r dr sm, slå om.

Gent p 1-6.

Diagram C: Str S (M, L)

(over 28 m)

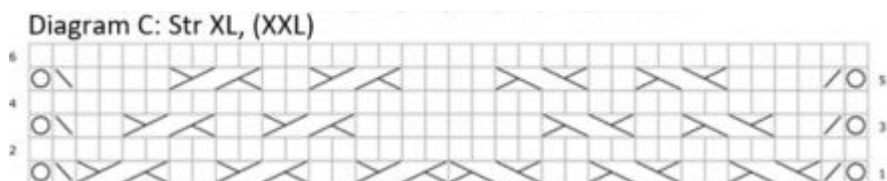


- P 1 (rets): Slå om, 2 r sm, (2 r, 2/2 VK) x 2, (2/2 HK, 2 r) x 2, 2 r dr sm, slå om.
- P 2 og alle lige p: Vrang.
- P 3: Slå om, 2 r sm, 4 r, 2/2 VK, 8 r, 2/2 HK, 4 r, 2 r dr sm, slå om.
- P 5: Slå om, 2 r sm, 2/2 VK, 2 r, 2/2 VK, 4 r, 2/2 HK, 2 r, 2/2 HK, 2 r dr sm, slå om.

Gent p 1-6.

Diagram C: Str XL (2XL)

(over 36 m)



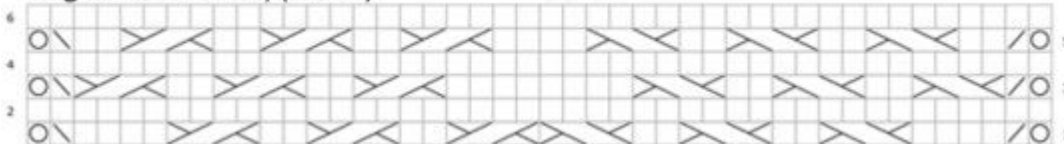
- Rets: ret / Vrangs: vr
- Slå om
- ▤ Rets: 2 r sm / Vrangs: 2 vr sm
- ▥ Rets: 2 r dr sm / Vrangs: 2 vr dr sm
- ▧ 2/2 RC
- ▨ 2/2 LC

- P 1 (rets): Slå om, 2 r sm, (2/2 VK, 2 r) x 2, 2/2 VK, (2/2 HK, 2 r) x 2, 2/2 HK, 2 r dr sm, slå om.
- P 2 og alle lige p: Vrang.
- P 3: Slå om, 2 r sm, (2 r, 2/2 VK) x 2, 8 r, (2/2 HK, 2 r) x 2, 2 r dr sm, slå om.
- P 5: Slå om, 2 r sm, 4 r, 2/2 VK, 2 r, 2/2 VK, 4 r, 2/2 HK, 2 r, 2/2 HK, 4 r, 2 r dr sm, slå om.

Gent p 1-6.

Diagram C: Str 3XL (4XL)
(over 44 m)

Diagram C: Str XXXL, (XXXXL)

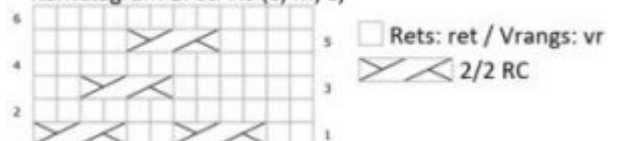


- P 1 (rets): Slå om, 2 r sm, 4 r, (2/2 VK, 2 r) x 2, 2/2 VK, (2/2 HK, 2 r) x 2, 2/2 HK, 4 r, 2 r dr sm, slå om.
- P 2 og alle lige p: Vrang.
- P 3: Slå om, 2 r sm, (2/2 VK, 2 r) x 2, 2/2 VK, 8 r, (2/2 HK, 2 r) x 2, 2/2 HK, 2 r dr sm, slå om.
- P 5: Slå om, 2 r sm, (2 r, 2/2 VK) x 3, 4 r, (2/2 HK, 2 r) x 3, 2 r dr sm, slå om.

Gent p 1-6.

Kantdiagram 1: Str XS (S, M, L)
(over 12 m)

Kantdiagram 1: Str XS (S, M, L)

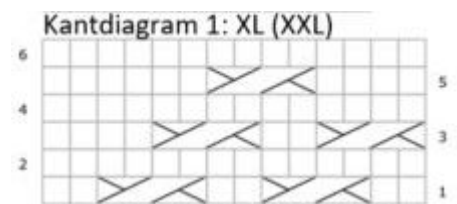


- P 1 (rets): (2 r, 2/2 HK) x 2.

- P 2 og alle lige p: Vrang.
- P 3: 6 r, 2/2 HK, 2 r.
- P 5: 4 r, 2/2 HK, 4 r.

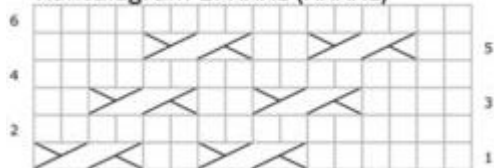
Gent p 1-6.

Kantdiagram 1: Str XL (2XL)
(over 14 m)



- P 1 (rets): (2 r, 2/2 HK) x 2, 2 r.
- P 2 og alle lige p: Vrang.
- P 3: 2/2 HK, 2 r, 2/2 HK, 4 r.
- P 5: 4 r, 2/2 HK, 6 r.

Kantdiagram 1: XXXL (XXXXL)



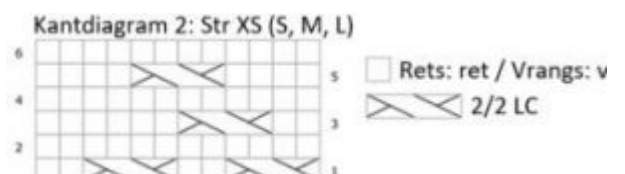
- Gent p 1-6.

Kantdiagram 1: Str 3XL (4XL)
(over 16 m)

- P 1 (rets): 6 r, 2/2 HK, 2 r, 2/2 HK.
- P 2 og alle lige p: Vrang.
- P 3: 4 r, (2/2 HK, 2 r) x 2.
- P 5: (2 r, 2/2 HK) x 2, 4 r.

Gent p 1-6.

Kantdiagram 2: Str XS (S, M, L)
(over 12 m)

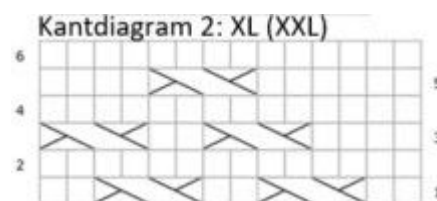


- P 1 (rets): (2/2 VK, 2 r) x 2.
- P 2 og alle lige p: Vrang.
- P 3: 2 r, 2/2 VK, 6 r.
- P 5: 4 r, 2/2 VK, 4 r.

Gent p 1-6.

Kantdiagram 2: Str XL (2XL)

(over 14 m)

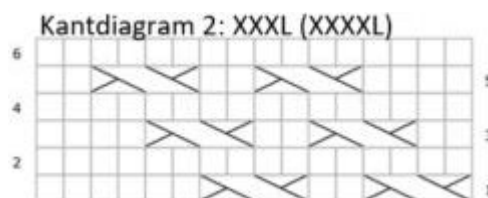


- P 1 (rets): (2 r, 2/2 VK) x 2, 2 r.
- P 2 og alle lige p: Vrang.
- P 3: 4 r, 2/2 VK, 2 r, 2/2 VK.
- P 5: 6 r, 2/2 VK, 4 r.

Gent p 1-6.

Kantdiagram 2: Str 3XL (4XL)

(over 16 m)



- P 1 (rets): 2/2 VK, 2 r, 2/2 VK, 6 r.
- P 2 og alle lige p: Vrang.
- P 3: (2 r, 2/2 VK) x 2, 4 r.
- P 5: 4 r, (2/2 VK, 2 r) x 2.

Gent p 1-6.

Sådan gør du

Krop

Slå 186 (210, 230, 250, 278, 302, 326, 354) m op med G på de tynde pinde.

- Strik rib 2 r, 2 vr, til arb måler 7½ cm fra opslagskanten. Slut med en vrangp.
- Næste p (rets): 1 r, 1 ud, ret til de sidste 2 m, 1 ud, 1 r = 188 (212, 232, 252, 280, 304, 328, 356) m.
- Startp (vrangs): 12 (12, 12, 12, 14, 14, 16, 16) vr, sæt markør, *4 vr, sæt markør, 14 (16, 14, 16, 14, 16, 14, 16) vr, sæt markør*. Gent fra * til * 4 (4, 5, 5, 6, 6, 7, 7) gange, 20 (28, 28, 28, 36, 36, 44, 44) vr, *sæt markør, 14 (16, 14, 16, 14, 16, 14, 16) vr, sæt markør, 4 vr*. Gent fra * til * 4 (4, 5, 5, 6, 6, 7, 7) gange, sæt markør, 12 (12, 12, 12, 14, 14, 16, 16) vr.

Snoninger

- P 1 (rets): Strik kantdiagram 1 til markør, flyt markør, *strik hulmønster til markør, flyt markør, strik diagram A, flyt markør, strik hulmønster til markør, flyt markør, strik diagram B til markør, flyt markør*. Gent fra * til * yderligere 2 (2, 2, 2, 3, 3, 3, 3) gange, (strik hulmønster til markør, flyt markør, strik diagram A, flyt markør) i alt 0 (0, 1, 1, 0, 0, 1, 1) gang, strik diagram C til markør, flyt markør, (strik diagram A til markør, flyt markør, strik hulmønster til markør, flyt markør) i alt 0 (0, 1, 1, 0, 0, 1, 1) gang, *strik diagram B til markør, flyt markør, strik hulmønster til markør, flyt markør, strik diagram A til markør, flyt markør, strik hulmønster til markør, flyt markør*. Gent fra * til * yderligere 2 (2, 2, 2, 3, 3, 3, 3) gange, strik kantdiagram 2 pinden ud.
- P 2 (vrangs): Strik kantdiagram 2 til markør, flyt markør, *strik hulmønster til markør, flyt markør, strik diagram A, flyt markør, strik diagram B til markør, flyt markør*. Gent fra * til * yderligere 2 (2, 2, 2, 3, 3, 3, 3) gange, (strik diagram A, flyt markør) 0 (0, 1, 1, 0, 0, 1, 1) gang, strik diagram C til markør, flyt markør, (strik diagram A til markør, flyt markør, strik hulmønster til markør, flyt markør) 0 (0, 1, 1, 0, 0, 1, 1) gang, *strik diagram B til markør, flyt markør, strik hulmønster til markør, flyt markør, strik diagram A til markør, flyt markør, strik hulmønster til markør, flyt markør*. Gent fra * til * yderligere 2 (2, 2, 2, 3, 3, 3, 3) gange, strik kantdiagram 1 pinden ud.

Forts til arb måler 19½ cm fra opslagskanten. Slut med en vrangp.

Lommemasker

- Strik 12 (12, 12, 12, 14, 14, 16, 16) m i mønster, sæt en garnrest til og strik 22 (24, 22, 24, 22, 24, 22, 24) r, lad disse m glide tilbage på venstre p, strik 22

(24, 22, 24, 22, 24, 22, 24) r, forts til de sidste 34 (36, 34, 36, 36, 38, 38, 40) m, sæt en garnrest til og strik 22 (24, 22, 24, 22, 24, 22, 24) r, lad disse m glide tilbage på venstre p, forts i mønster pinden ud.

Forts i mønster til arb måler 45½ (45½, 46½, 46½, 47, 47, 47½, 47½) cm fra opslagskanten. Slut med en vrangp.

Opdeling i forstykker og ryg

- Startp (rets): Strik hen over de 42 (46, 50, 54, 58, 66, 72, 76) m til højre forstykke, luk af for 2 (4, 4, 4, 6, 6, 6, 8) m til ærmegab, strik videre hen over de 100 (112, 124, 136, 152, 160, 172, 188) rygm, luk af for 2 (4, 4, 4, 6, 6, 6, 8) m til ærmegab, strik videre hen over de 42 (46, 50, 54, 58, 66, 72, 76) m til venstre forstykke.

Sæt højre forstykke og ryg på maskeholdere eller garnrester.

Venstre forstykke

Bemærk: Brug den skrå aflukning her – se under Teknikker ovenfor.

- Næste p (vrangs): Forts i mønster.
- Indtagningsp (rets): 1 r, strik i mønster til de sidste 14 (14, 14, 14, 16, 16, 18, 18) m, 2 r dr sm, forts i mønster pinden ud = 1 m taget ind = 41 (45, 49, 53, 57, 65, 71, 75) m tilbage til venstre forstykke.
- Strik indtagningsp på hver 4. (4., 4., 4., 4., 4., 4., 6.) p yderligere 0 (3, 5, 9, 11, 9, 10, 0) gange, derefter på hver 2. (2., 2., 2., 2., 2., 2., 4.) p yderligere 19 (14, 12, 6, 4, 10, 9, 15) gange = 19 (17, 17, 15, 15, 19, 19, 15) m taget ind = 22 (28, 32, 38, 42, 46, 52, 60) m tilbage til venstre forstykke.
- Forts i mønster, til venstre forstykke måler 16½ (18, 19, 20, 21½, 23, 24, 25½) cm fra aflukningen i ærmegabet. Slut med en vrangp.
- Luk af for 7 (7, 8, 10, 12, 12, 14, 16) m i starten af næste retp.
- Luk af for 6 (7, 8, 10, 12, 12, 13, 15) m i starten af næste retp.
- Luk af for 5 (7, 8, 10, 10, 12, 13, 15) m i starten af næste retp.
- Luk af for de resterende 4 (7, 8, 8, 8, 10, 12, 14) m på næste retp.

Højre forstykke



Bemærk: Brug den skrå aflukning her – se under Teknikker ovenfor.

- Sæt de 42 (46, 50, 54, 58, 66, 72, 76) m til højre forstykke tilbage på p.
- Næste p (vrangs): Forts i mønster.
- Indtagningsp (rets): Strik mønster over 12 (12, 12, 12, 14, 14, 16, 16) m, 2 r sm, forts i mønster pinden ud = 1 m taget ind = 41 (45, 49, 53, 57, 65, 71, 75) tilbage til højre forstykke.
Strik indtagningsp på hver 4. (4., 4., 4., 4., 4., 4., 6.) p yderligere 0 (3, 5, 9, 11, 9, 10, 0) gange, derefter på hver 2. (2., 2., 2., 2., 2., 2., 4.) p yderligere 19 (14, 12, 6, 4, 10, 9, 15) gange = 19 (17, 17, 15, 15, 19, 19, 15) m taget ind = 22 (28, 32, 38, 42, 46, 52, 60) m tilbage til venstre forstykke.
- Forts lige op i mønster, til højre forstykke måler 16½ (18, 19, 20, 21½, 23, 24, 25½) cm fra aflukningen i ærmegabet. Slut med en retp.
- Luk af for 7 (7, 8, 10, 12, 12, 14, 16) m i starten af næste vrangp.
- Luk af for 6 (7, 8, 10, 12, 12, 13, 15) m i starten af næste vrangp.
- Luk af for 5 (7, 8, 10, 10, 12, 13, 15) m i starten af næste vrangp.
- Luk af for de resterende 4 (7, 8, 8, 8, 10, 12, 14) m på næste vrangp.

Ryg

Bemærk: Brug den skrå aflukning her – se under Teknikker ovenfor.

- Sæt de 100 (112, 124, 136, 152, 160, 172, 188) rygm tilbage på pinden. Forts lige op i mønster, til ryggen måler 11½ (12½, 14, 14½, 16, 17, 18, 19) cm fra aflukningen i ærmegabet. Slut med en vrangp.

Nakke

- P 1 (rets): Forts lige op over de 36 (42, 48, 54, 60, 64, 70, 78) m til højre side af ryggen, luk af for de 28 (28, 28, 28, 32, 32, 32, 32) nakkem, forts i mønster over de 36 (42, 48, 54, 60, 64, 70, 78) m til venstre side af ryggen. Sæt m til højre side af ryggen på en maskeholder eller garnrest.

Venstre side af ryggen

- Luk af for 7 (7, 7, 7, 8, 8, 8, 8) m i starten af næste retp.
- Luk af for 5 (5, 6, 6, 6, 6, 6, 6) m i starten af næste retp.
- Luk af for 2 (2, 3, 3, 4, 4, 4, 4) m i starten af næste retp = 22 (28, 32, 38, 42, 46, 52, 60) m tilbage til venstre side af ryggen.
- Forts i mønster, til venstre side af ryggen måler 16½ (18, 19, 20, 21½, 23, 24, 25½) cm fra aflukningen i ærmegabet. Slut med en retp.

Venstre skulder bagpå

- Luk af for 7 (7, 8, 10, 12, 12, 14, 16) m i starten af næste vrangp.
- Luk af for 6 (7, 8, 10, 12, 12, 13, 15) m i starten af næste vrangp.
- Luk af for 5 (7, 8, 10, 10, 12, 13, 15) m i starten af næste vrangp.
- Luk af for de resterende 4 (7, 8, 8, 8, 10, 12, 14) m på næste vrangp.

Højre side af ryggen

- Sæt de 36 (42, 48, 54, 60, 64, 70, 78) m til højre side af ryggen tilbage på pinden.
- Luk af for 7 (7, 7, 7, 8, 8, 8, 8) m i starten af næste vrangp.
- Luk af for 5 (5, 6, 6, 6, 6, 6, 6) m i starten af næste vrangp.
- Luk af for 2 (2, 3, 3, 4, 4, 4, 4) m i starten af næste vrangp = 22 (28, 32, 38, 42, 46, 52, 60) m tilbage til højre side af ryggen.
- Forts i mønster, til højre side af ryggen måler 16½ (18, 19, 20, 21½, 23, 24, 25½) cm fra aflukningen i ærmegabet. Slut med en vrangp.

Højre skulder bagpå

- Luk af for 7 (7, 8, 10, 12, 12, 14, 16) m i starten af næste retp.
- Luk af for 6 (7, 8, 10, 12, 12, 13, 15) m i starten af næste retp.
- Luk af for 5 (7, 8, 10, 10, 12, 13, 15) m i starten af næste vrangp.
- Luk af for de resterende 4 (7, 8, 8, 8, 10, 12, 14) m på næste retp.

Sy skulderen på højre forstykke og højre del af ryggen sammen med madrassting og derefter venstre forstykke og venstre del af ryggen.

Ærmer

Med G og de tykke pinde starter du midt i aflukningen til ærmegabet. Strik 72 (82, 86, 92, 100, 106, 112, 118) m op jævnt fordelt langs ærmegabskanten. Strik rundt herfra.

- Startomg: 26 (27, 29, 32, 32, 35, 34, 37) r, sæt markør, 20 (28, 28, 28, 36, 36, 44, 44) r, sæt markør, 26 (27, 29, 32, 32, 35, 34, 37) r.
- Omg 1: Ret til markør, flyt markør, strik diagram C til markør, flyt markør, ret omg ud. Gent omg 1, til ærmet måler ca. 4 cm fra opsamlingskanten.
- Indtagningssomg: 1 r, 2 r sm, ret til markør, flyt markør, strik diagram C til markør, flyt markør, ret til de sidste 3 m, 2 r dr sm, 1 r = 2 m taget ind = 70 (80, 84, 90, 98, 104, 110, 116) m tilbage.
- Gent indtagningssomg på hver 6. (6., 6., 4., 4., 4., 4., 4.) omg yderligere 9 (6, 2, 21, 19, 18, 15, 16) gange, derefter på hver 4. (4., 4., 2., 2., 2., 2., 2.) omg yderligere 6 (12, 18, 2, 6, 10, 16, 16) gange = 30 (36, 40, 48, 50, 56, 62, 66) m taget ind = 40 (44, 44, 44, 48, 48, 48, 52) m tilbage.
- Forts i mønster, til ærmet måler 35 (36, 36, 37½, 37½, 38½, 38½, 40) cm fra opsamlingskanten eller 7 cm mindre end den ønskede længde.

Skift til tyndere pinde.

- Omg 1: *2 r, 2 vr*. Gent fra * til * omg ud.
- Gent omg 1, til ærmet måler 42 (43, 43, 44½, 44½, 46, 46, 47) cm eller ønsket længde.

Luk løst af for alle m i mønster.

Færdiggørelse

Vask og blok cardiganen forsigtigt i de ønskede mål.

Hæft alle ender.

Knapbånd

- Med G på den tynde 100 cm-rundpind og rets vendt mod dig starter du nederst på højre forstykke, strikker 108 (108, 110, 110, 112, 112, 114, 114) m op langs højre forkant, sætter markør, strikker yderligere 43 (45, 47, 49, 53, 57, 59, 61) m op langs højre forkant, strikker 12 (12, 12, 14, 14, 14, 14, 14) m op langs højre side af halsen, strikker 28 (28, 28, 28, 32, 32, 32, 32) m op langs aflukningskanten i ryggen, strikker 12 (12, 12, 14, 14, 14, 14, 14) m op langs venstre side af halsen, strikker 43 (45, 47, 49, 53, 57, 59, 61) m op langs venstre forkant, sætter markør, strikker yderligere 108 (108, 110, 110, 112, 112, 114, 114) m op langs venstre forkant = 354 (358, 366, 374, 390, 398, 406, 410) m. Strik nu frem og tilbage.
- P 1: 2 r, *2 vr, 2 r*. Gent fra * til * pinden ud.
- Strik 2 p rib 2 r, 2 vr.

Sjalskrave

- Startp 1 (rets): Forts i mønster til 4 m før anden markør, fold og vend.
- Startp 2 (vrangs): Forts i mønster til 4 m før første markør, fold og vend.
- P 1: Forts i mønster til 4 m før vendemasken, fold og vend.
- P 2: Forts i mønster til 4 m før vendemasken, fold og vend.
- Gent p 1-2 yderligere 11 (11, 13, 13, 14, 14, 15, 15) gange.
- Næste 2 p: Forts i mønster, strik omslagene sm med de foldede m. Fjern markører, når du kommer til dem.

Forts i mønster, til knapbåndet måler 2 cm mindre end den opsamlede kant, målt fra nederste venstre eller højre hjørne, ikke fra venderækkerne.

Knaphuller

Bemærk: På p 2 strikkes de dobbelte omslag med masken før og masken efter de dobbelte

omslag således: Hvis første m er en retm, strikker du 2 r dr sm. Hvis første m er en vrangm, strikker du 2 vr sm. Hvis masken efter det dobbelte omslag er en retm, strikker du 2 r sm. Hvis det er en vrangm, strikker du 2 vr sm.

- P 1 (rets): Strik 5 (5, 6, 6, 7, 7, 7, 7) m, (slå om) x 2, (strik 14 (14, 14, 14, 14, 14, 15, 15) m, (slå om) x 2) x 7, strik i mønster pinden ud = 8 knaphuller.
- P 2 (vrangs): Forts i mønster til 1 m før det første dobbelte omslag, (strik næste m og det første omslag sm, strik derefter det andet omslag og den følgende m sm, strik mønster over 12 m) x 5, strik pinden ud.
- Forts i mønster, til knapbåndet måler 4 cm fra den opsamlede kant, målt fra nederste højre eller venstre hjørne, ikke fra venderækkerne.

Luk løst af for alle m i mønster. Sy knapper på knapbåndet over for knaphullerne.

Lommer

Bemærk: Jeg anbefaler magic loop til at strikke rundt til lommerne. Hvis du vælger strømpepinde, er de første omg lidt kringlede.



- Sæt de 24 m over og under garnresterne på de tykke pinde = 48 m i alt. Fjern forsigtigt garnresterne. Fordel maskerne jævnt på pindene, hvis du bruger strømpepinde. Start K.
- Startomg: Ret. Sæt en markør for at markere omgangsstart.
- Omg 1: Ret.

- Gent omg 1, til lommen måler 12½ cm fra opsamlingskanten.
- Sæt de første 24 m på en pind og de sidste 24 på en anden p. Hold pindene parallelt og sy de to sæt masker sammen med maskesting.

Lommekanter

- Med G og de tynde pinde strikker du 24 (26, 24, 26, 24, 26, 24, 26) m op jævnt fordelt langs den nederste lommekant. Vær omhyggelig med kun at samle m i G op for at undgå en række i K.
- Str XS (M, XL, 3XL)
P 1: 3 r, *2 vr, 2 r*. Gent fra * til * til sidste m, 1 r.
Gent p 1 yderligere 7 gange.
- Str S (L, 2XL, 4XL)
P 1: 2 r, *2 vr, 2 r*. Gent fra * til * pinden ud.
Gent p 1 yderligere 7 gange.



- Alle str
Luk løst af for alle m i mønster.
Sy omhyggeligt siderne af lommerne fast til kroppen med madrassting.
Hæft alle ender.

Om designeren

© 2018 [Rachel Brockman](#). Original titel *Masten*. Trykt i *Knitty Deep Fall 2018*. Fotos: Amy

Gunderson. Kun til personlig brug. Hverken opskrift eller færdigstrikket produkt må videresælges. [Kontakt Rachel](#).

Oversat af Marianne Holmen med tilladelse af designeren. Translated with permission.