

Dejlig herresweater i gansey-stil med en god pasform. Den strikkes ikke på en eftermiddag, men er umagen værd. Her strikket i 100 % merinould på pinde 3 og 3½.

Sværhedsgrad: Høj | Tidsforbrug: Højt | Pinde: 3, 3½



Af Kathleen Sperling

Der findes ikke så mange opskrifter på herresweatre på markedet sammenlignet med opskrifter til kvinder og børn (især babyer). Jeg ville gerne designe en, og gansey-trøjer har altid inspireret mig pga. de smukke mønstre, de uendelige muligheder for variation, konstruktionen (sømløs) og den matematiske præcision.

Her er derfor en sweater, der er indviklet nok til at holde strikkerens interesse fanget, kræver færdigheder, som selv en begynder kan klare, og er "mandig" nok til, at selv den mest konservative mand vil gå med den. Og så er den sømløs!

Størrelser

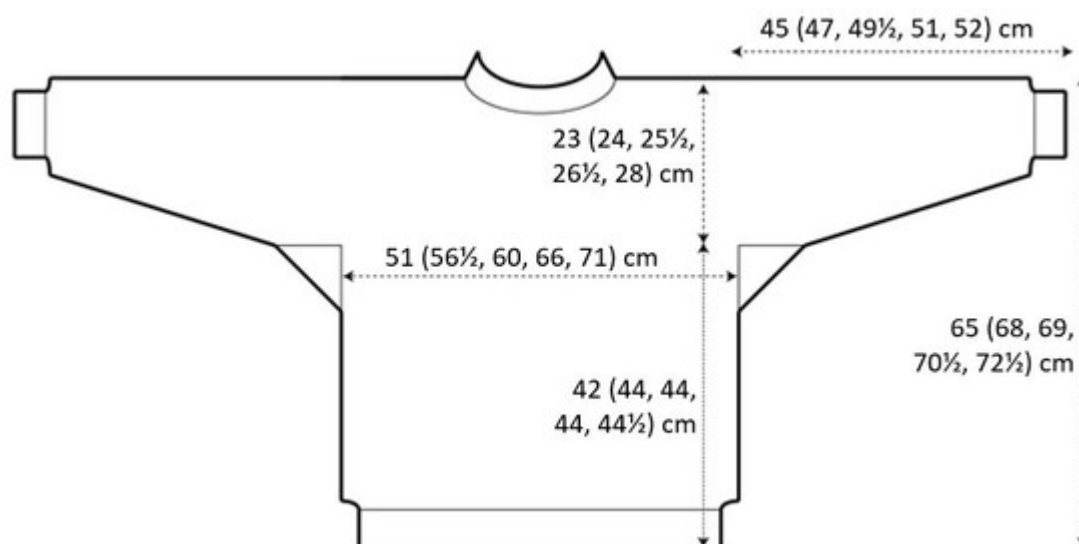
S (M, L, XL, 2XL).

Vist i str M med 14 cm bevægelsesvidde.

Mål

Overvidde: 101½ (113, 119½, 132, 142) cm.

Længde: 65 (68, 69, 70½, 72) cm.



Materialer

Garn

MillaMia Naturally Soft Merino (100 % ekstrafin merino; 125 m/50 g); Farve Storm 102; 13 (14, 15, 17, 19) ngl.

[Se Strikkeglads forslag til erstatningsgarn her](#)

Strikkeglad er gratis for dig, men ikke for os. Støt os, så vi kan fortsætte.

Du kan fx støtte Strikkeglad, når du bruger de forslag til erstatningsgarn, som vi udarbejder.

Hjælp os med at udarbejde garnalternativer og i øvrigt med at holde Strikkeglad.dk

kørende. Indbetal et valgfrit beløb til MobilePay 8871UK – gerne mindst kr. 20.

Her er vores garnalternativ:

- [Anbefalet garn \(Rito.dk\): Infinity Hearts Baby Merino](#)

Strikkepinde

Rundpind 3 mm, 80 cm lang.

Strømpepinde 3 mm.

Jumperpinde 3 mm.

Rundpind 3½ mm, 80 cm lang.

Strømpepinde 3½ mm.

Brug altid den pindestørrelse, der kræves for at opnå strikkefastheden.

Tilbehør

Garnrest, ca. 75 cm lang.

2 garnrester i kontrastfarve til foreløbigt opslag, ca. 60 cm lange.

10 maskeholdere.

Maskemarkører.

Snoningspind (kabelpind).

Stoppenål.

Strikkefasthed

26 m/32 p = 10 x 10 cm i Diagram F på de tykke pinde efter blokning.

En gentagelse af hvert mønster på de tykke pinde efter blokning måler:

Diagram A: 17 m/24 p = 7 x 7½ cm.

Diagram B, C: 8 m/4 p = 4 x 1½ cm.

Diagram D, E: 8 m/8 p = 2 x 2½ cm.

Diagram F: 29 m/24 p = 11½ x 7½ cm.

Kommentarer

Aflukning: Det anbefales, at du lukker af med en elastisk metode, fx [denne](#).

Forkortelser

2 ud: Strik vr i forreste, bageste og forreste løkke af samme m = 2 m taget ud.

1 ud højre: Strik vr i den m, som er under den næste m på venstre p (brug højre p til at samle løkken op og sætte den på venstre pind = 1 m taget ud.

1 ud venstre: Strik vr i den m, som er 2 p under den første m på højre p (brug venstre p til at samle løkken op) = 1 m taget ud.

1/1 højre vr: Sæt 1 m på snoningsp og hold den bag arb, 1 r, 1 vr fra snoningsp.

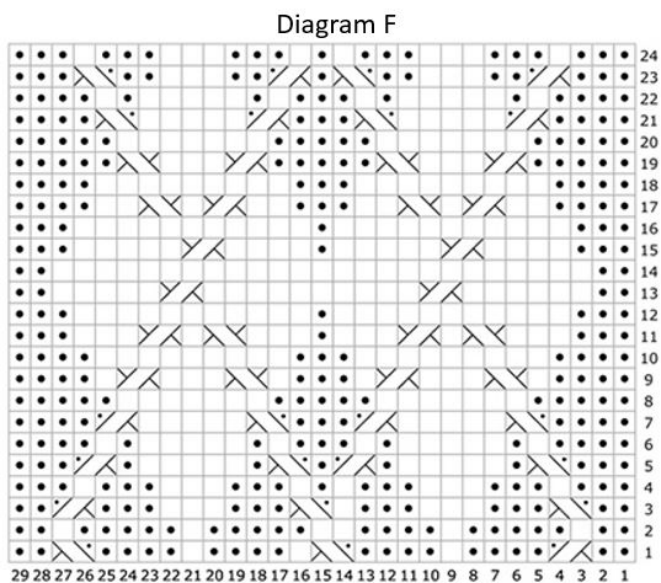
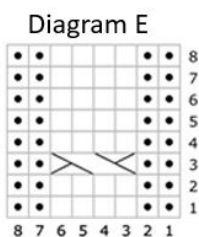
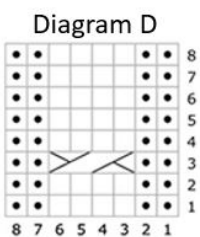
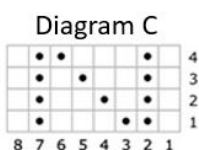
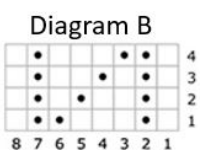
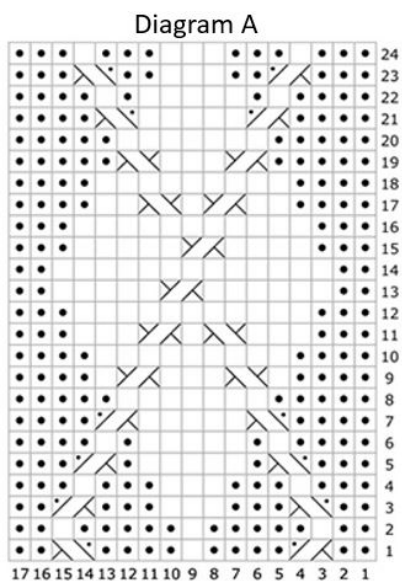
1/1 venstre vr: Sæt 1 m på snoningsp og hold den foran arb, 1 vr, 1 r fra snoningsp.

1/1 højre: Sæt 1 m på snoningsp og hold den bag arb, 1 r, 1 r fra snoningsp.

1/1 venstre: Sæt 1 m på snoningsp og hold den foran arb, 1 r, 1 r fra snoningsp.

Diagrammer

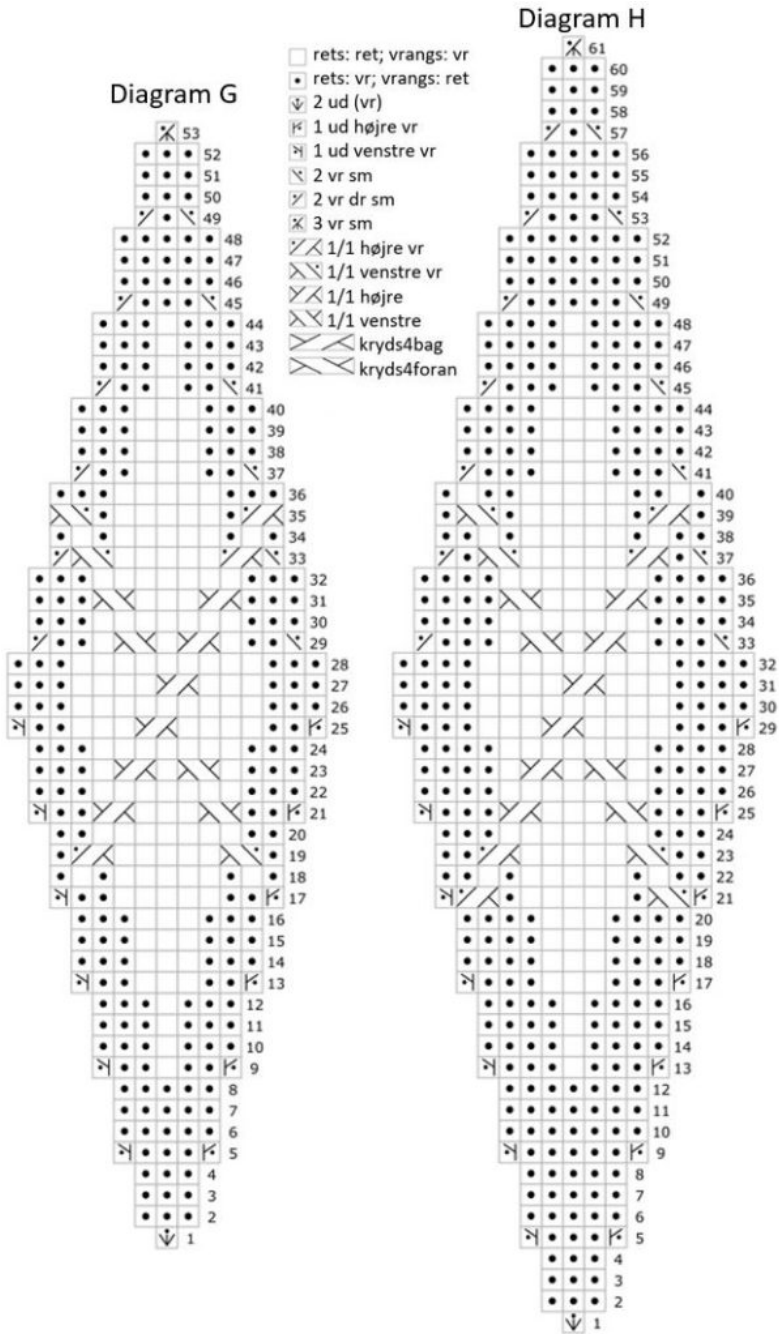
Diagram A-F



- rets: ret; vrangs: vr
- rets: vr; vrangs: ret
- 2 ud (vr)
- 1 ud højre vr
- 1 ud venstre vr
- 2 vr sm
- 2 vr dr sm
- 3 vr sm
- 1/1 højre vr
- 1/1 venstre vr
- 1/1 højre
- 1/1 venstre
- kryds4bag
- kryds4foran

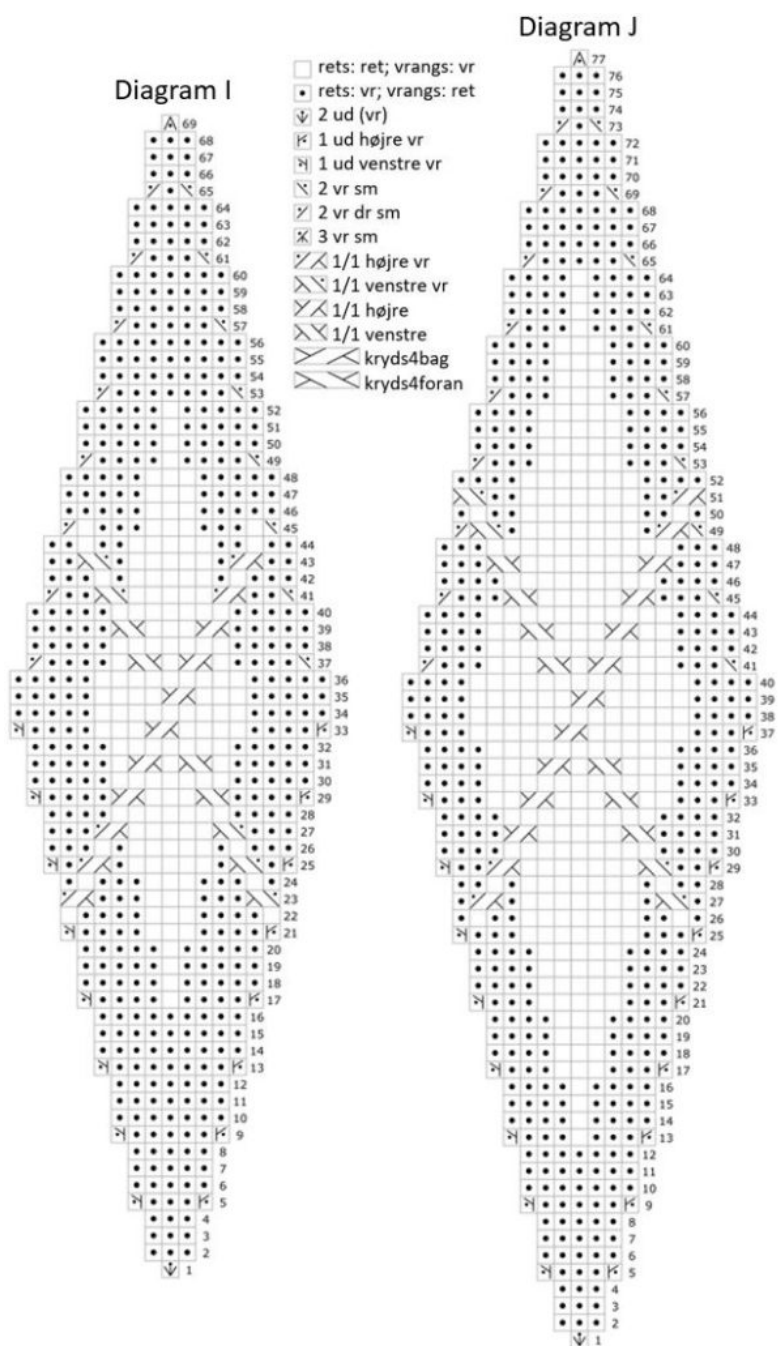
Klik/tryk for større visning.

Diagram G-H



Klik/tryk for større visning.

[Diagram I-J](#)



Klik/tryk for større visning.

Sådan gør du

Krop

Med den tynde rundpind slår du 224 (248, 256, 276, 312) m op.

Strik rundt herfra. Pas på ikke at dreje maskerne.

Sæt en markør for omgangsstart.

- Strik rib 2 r, 2 vr, til arb måler $6\frac{1}{2}$ (7, 7, $7\frac{1}{2}$, $7\frac{1}{2}$) cm fra opslaget, tag 40 (44, 48, 52, 56) m ud jævnt fordelt på sidste omg = 264 (292, 304, 328, 368) m.
- Sæt en ny markør efter 132 (146, 152, 164, 184) m til at angive halvdelen af omg.

Skift til den tykke rundpind.

Str S

- Mønsteromg 1: *1 r, omg 1 af Diagram D, 1 r, omg 1 af Diagram A, omg 1 af Diagram B, omg 1 af Diagram D, omg 1 af Diagram C, omg 1 af Diagram F, omg 1 af Diagram B, omg 1 af Diagram E, omg 1 af Diagram C, omg 1 af Diagram A, 1 r, omg 1 af Diagram E, 1 r, 1 vr*. Gent fra * til * endnu en gang.
- Mønsteromg 2: *1 r, strik Diagram D, 1 r, strik Diagram A, strik Diagram B, strik Diagram D, strik Diagram C, strik Diagram F, strik Diagram B, strik Diagram E, strik Diagram C, strik Diagram A, 1 r, strik Diagram E, 1 r, 1 vr*. Gent fra * til * endnu en gang.

Str M

- Mønsteromg 1: *1 r, omg 1 af Diagram D, omg 1 af Diagram B, omg 1 af Diagram D, omg 1 af Diagram C, omg 1 af Diagram A, omg 1 af Diagram B, omg 1 af Diagram F, omg 1 af Diagram C, omg 1 af Diagram A, omg 1 af Diagram B, omg 1 af Diagram E, omg 1 af Diagram C, omg 1 af Diagram E, 1 r, 1 vr*. Gent fra * til * endnu en gang.
- Mønsteromg 2: *1 r, strik Diagram D, strik Diagram B, strik Diagram D, strik Diagram C, strik Diagram A, strik Diagram B, strik Diagram F, strik Diagram C, strik Diagram A, strik Diagram B, strik Diagram E, strik Diagram C, strik Diagram E, 1 r, 1 vr*. Gent fra * til * endnu en gang.

Str L

- Mønsteromg 1: *Strik omg 1 af Diagram B, omg 1 af Diagram D, 1 r, omg 1 af Diagram A, omg 1 af Diagram B, omg 1 af Diagram D, omg 1 af Diagram C, omg 1 af Diagram A, 1 r, omg 1 af Diagram A, omg 1 af Diagram B, omg 1 af Diagram E, omg 1 af Diagram

C, omg 1 af Diagram A, 1 r, omg 1 af Diagram E, omg 1 af Diagram C, 1 vr*. Gent fra * til * endnu en gang.

- Mønsteromg 2: *Strik Diagram B, strik Diagram D, 1 r, strik Diagram A, strik Diagram B, strik Diagram D, strik Diagram C, strik Diagram A, 1 r, strik Diagram A, strik Diagram B, strik Diagram E, strik Diagram C, strik Diagram A, 1 r, strik Diagram E, strik Diagram C, 1 vr*. Gent fra * til * endnu en gang.

Str XL

- Mønsteromg 1: *Strik omg 1 af Diagram B, omg 1 af Diagram D, omg 1 af Diagram C, omg 1 af Diagram A, 1 r, omg 1 af Diagram A, omg 1 af Diagram B, omg 1 af Diagram F, omg 1 af Diagram C, omg 1 af Diagram A, 1 r, omg 1 af Diagram A, omg 1 af Diagram B, omg 1 af Diagram E, omg 1 af Diagram C, 1 vr*. Gent fra * til * endnu en gang.
- Mønsteromg 2: *Strik Diagram B, strik Diagram D, strik Diagram C, strik Diagram A, 1 r, strik Diagram A, strik Diagram B, strik Diagram F, strik Diagram C, strik Diagram A, 1 r, strik Diagram A, strik Diagram B, strik Diagram E, strik Diagram C, 1 vr*. Gent fra * til * endnu en gang.

Str 2XL

- Mønsteromg 1: *Strik omg 1 af Diagram B, omg 1 af Diagram D, omg 1 af Diagram C, omg 1 af Diagram F, omg 1 af Diagram B, omg 1 af Diagram D, omg 1 af Diagram C, omg 1 af Diagram F, omg 1 af Diagram B, omg 1 af Diagram E, omg 1 af Diagram C, omg 1 af Diagram F, omg 1 af Diagram B, omg 1 af Diagram E, omg 1 af Diagram C, 1 vr*. Gent fra * til * endnu en gang.
- Mønsteromg 2: *Strik Diagram B, strik Diagram D, strik Diagram C, strik Diagram F, strik Diagram B, strik Diagram D, strik Diagram C, strik Diagram F, strik Diagram B, strik Diagram E, strik Diagram C, strik Diagram F, strik Diagram B, strik Diagram E, strik Diagram C, 1 vr*. Gent fra * til * endnu en gang.

Alle str

Forts i mønster som i Mønsteromg 2 og gent de diagrammer, der er nødvendige, til arb måler 33½ (34, 33, 33, 32½) cm fra opslagskanten (ca. 86 (86, 82, 80, 78) omg i snoningsmønster,

ekskl. rib). Slut efter en lige omg.

Kiler

- Omg 1: *Strik i mønster til 1 m før markør, omg 1 af Diagram G (H, I, I, J)*. Gent fra * til * endnu en gang = 268 (296, 308, 332, 372) m.

Forts i mønster og gent de diagrammer, der er nødvendige, til du er færdig med omg 26 (30, 34, 34, 38) af Diagram G (H, I, I, J) = 292 (324, 340, 364, 408) m.

Arb måler nu ca. 42 (44, 44, 44, 44½) cm fra opslagskanten.

Forstykke

Bærestykke foran

- Næste p (rets): Mønster til 15 (17, 19, 19, 21) m før markør, sæt de resterende 161 (179, 189, 201, 225) m på en holder og vend.

Forts med at strikke frem og tilbage i mønster over disse 131 (145, 151, 163, 183) m, til arb måler 58½ (61, 62, 62, 63½) cm fra opslagskanten. Slut med, at rets vender mod dig til næste p. Du har nu strikket ca. 52 (54, 58, 58, 60) p frem og tilbage.

- Næste p (rets): Forts mønster over de første 51 (56, 58, 63, 70) m og sæt dem på en holder til bærestykke foran venstre del, strik mønster over de næste 29 (33, 35, 37, 43) m og sæt dem på en holder til halsen foran, strik mønster over de sidste 51 (56, 58, 63, 70) m (bærestykke foran højre).

Du strikker nu bærestykke foran højre over disse sidste 51 (56, 58, 63, 70) m.

Bærestykke foran højre

Forts mønster og tag 1 m ind i halskanten på næste p og derefter på hver anden p yderligere 6 (7, 5, 6, 7) gange og til sidst på hver tredje p yderligere 0 (0, 2, 2, 2) gange, mens du tager ind således:

- (Vrangs): Mønster til de sidste 2 m, 2 vr dr sm.
- (Rets): 2 r dr sm, mønster pinden ud.

Der er nu 44 (48, 50, 54, 60) m tilbage.
Bryd garnet og sæt disse m på en holder.

Bærestykke foran venstre del

Med vrangs vendt mod dig sætter du garnet til de 51 (56, 58, 63, 70) m til Bærestykke foran og forts i mønster. Tag 1 m ind i halskanten på næste p og derefter på hver anden p yderligere 6 (7, 5, 6, 7) gange og til sidst på hver tredje p yderligere 0 (0, 2, 2, 2) gange, mens du tager ind således:

- (Vrangs): 2 vr sm, mønster pinden ud.
- (Rets): Mønster til de sidste 2 m, 2 r sm = 44 (48, 50, 54, 60) m tilbage.

Bryd garnet og sæt disse m på en holder.

Ryg



Bærestykke ryg

- Med rets vendt mod dig sætter du de første og sidste 15 (17, 19, 19, 21) m af de 161 (179, 189, 201, 225) m til ryggen på maskeholdere til ærmegabskilerne = 131 (145, 151, 163, 183) m tilbage på maskeholderen til ryggen.
- Med rets vendt mod dig og den tykke rundpind sætter du garnet til bærestykke ryg og forts i mønster. Gent diagrammer, hvor det er nødvendigt, indtil bærestykke ryg måler det samme som bærestykke foran til skuldermaskerne (på maskeholder). Slut på

samme p i diagrammet. Bryd garnet.

- Med rets vendt mod dig sætter du de første 44 (48, 50, 54, 60) m (Bærestykke ryg højre) på en maskeholder, de midterste 43 (49, 51, 55, 63) m (Hals i ryggen) på en anden holder og de sidste 44 (48, 50, 54, 60) m (Bærestykke ryg venstre) på en tredje holder.
- Sæt Bærestykke ryg venstre og Bærestykke foran venstre på 3 mm jumperpinde med spidsen mod halsen.

Sadelmasker

- Med rets vendt mod dig og en garnrest i en kontrastfarve slår du 10 m op med foreløbigt opslag på den p, der har maskerne til Bærestykke ryg venstre.
- Stadig med garnresten og rets vendt mod dig strikker du disse 10 sadelmasker over på den p, der har maskerne til Bærestykke foran venstre. Bryd garnresten.
- Sæt sweatergarnet til og med vrangs vendt mod dig strikker du de 10 sadelmasker vrang over på den pind, der har maskerne til Bærestykke ryg venstre.
- Vend arb, så rets af Bærestykke foran venstre og Bærestykke ryg venstre vender mod dig = 54 (58, 60, 64, 70) m på venstre p og 44 (48, 50, 54, 60) m på højre p.
- P 1 (rets): 1 løst af som ret, strik p 1 af Diagram D, 2 r dr sm, vend.
- P 2 (vrangs): 1 løst af som vr, strik p 2 af Diagram D, 2 vr sm, vend.

Forts i mønster, til alle 44 (48, 50, 54, 60) m til Bærestykke ryg venstre og alle 44 (48, 50, 54, 60) m til Bærestykke foran venstre er blevet indarbejdet i skuldrene, og der er 10 m tilbage. Bryd garnet og sæt disse 10 m på en holder.

Højre skulder



- Sæt maskerne til Bærestykke ryg højre og Bærestykke foran højre på 3 mm jumperpinde med spidserne af pindene ind mod halsen.
- Med rets vendt mod dig og en garnrest i en kontrastfarve slår du 10 m op med foreløbigt opslag på den pind, der har maskerne til Bærestykke foran højre.
- Stadig med garnresten og rets vendt mod dig strikker du disse 10 m over på den p, der har maskerne til Bærestykke ryg højre. Bryd garnresten.
- Sæt sweatergarnet til med vrangs vendt mod dig og strik de 10 sadelmasker over på den pind, der har maskerne til Bærestykke foran højre.
- Vend arb, så rets af Bærestykke foran højre og Bærestykke ryg højre vender mod dig = 54 (58, 60, 64, 70) m på venstre p og 44 (48, 50, 54, 60) m på højre p.
- P 1 (rets): 1 løst af som ret, strik p 1 af Diagram E, 2 r dr sm, vend.
- P 2 (vrangs): 1 løst af som vr, strik p 2 af Diagram E, 2 vr sm, vend.

Forts mønster, til alle 44 (48, 50, 54, 60) masker til Bærestykke foran højre og alle 44 (48, 50, 54, 60) m til Bærestykke ryg højre er indarbejdet i skuldrene, og der er 10 m tilbage. Bryd garnet og sæt disse 10 m på en holder.

Ærmer

Venstre ærme

Med de tykke strømpepinde sætter du garnet til de 15 (17, 19, 19, 21) kilemasker og strikker

omg 27 (31, 35, 35, 39) af Diagram G (H, I, I, J) over disse m, saml op og strik 50 (55, 59, 64, 67) m op til sadelmaskerne, 1 r fra holder, omg 1 (1, 5, 5, 1) af Diagram D over de næste 8 m på holderen, 1 r fra holderen, saml op og strik 50 (55, 59, 64, 67) m op til starten af kilen = 125 (137, 147, 157, 165) m.

Str S

- omg 2: Strik omg 28 af Diagram G, omg 2 af Diagram C, omg 2 af Diagram A, omg 2 af Diagram B, omg 2 af Diagram A, 1 r, omg 2 af Diagram D, 1 r, omg 2 af Diagram A, omg 2 af Diagram C, omg 2 af Diagram A, omg 2 af Diagram B.

Str M

- Omg 2: Strik omg 32 af Diagram H, 1 r, omg 2 af Diagram A, 1 r, omg 2 af Diagram F, omg 2 af Diagram B, omg 2 af Diagram D, omg 2 af Diagram C, omg 2 af Diagram F, 1 r, omg 2 af Diagram A, 1 r.

Str L

- Omg 2: Strik omg 36 af Diagram I, 1 r, omg 6 af Diagram A, omg 2 af Diagram C, omg 6 af Diagram D, omg 2 af Diagram B, omg 6 af Diagram A, 1 r, omg 6 af Diagram D, 1 r, omg 6 af Diagram A, omg 2 af Diagram C, omg 6 af Diagram E, omg 2 af Diagram B, omg 6 af Diagram A, 1 r.

Str XL

- Omg 2: Strik omg 36 af Diagram I, 1 r, omg 6 af Diagram D, 1 r, omg 6 af Diagram A, 1 r, omg 6 af Diagram F, omg 2 af Diagram B, omg 6 af Diagram D, omg 2 af Diagram C, omg 6 af Diagram F, 1 r, omg 6 af Diagram A, 1 r, omg 6 af Diagram D, 1 r.

Str 2XL

- Omg 2: Strik omg 40 af Diagram J, omg 2 af Diagram C, omg 2 af Diagram D, omg 2 af Diagram B, omg 2 af Diagram F, omg 2 af Diagram C, maske 2-8 af omg 2 af Diagram B, omg 2 af Diagram D, maske 1-7 af omg 2 af Diagram C, omg 2 af Diagram B, omg 2 af Diagram F, omg 2 af Diagram C, omg 2 af Diagram E, omg 2 af Diagram B.

Alle str



**Forts mønster, til du er færdig med alle 53 (61, 69, 69, 77) p af Diagram G (H, I, I, J) = 111 (121, 129, 139, 145) m.

- Næste omg: 1 vr, mønster omg ud.

Forts mønster (behold centreringen) og tag 2 m ind på omg 3 (2, 2, 2, 1) og hver følgende 4. (3., 3., 3., 2.) omg yderligere 23 (25, 27, 29, 30) gange.

- Indtagningsomg: 1 vr, 2 vr dr sm, mønster til de sidste 2 m, 2 r sm.
- Næste omg: 1 vr, 1 r, mønster til sidste m, 1 r = 63 (69, 73, 79, 83) m tilbage.
- Næste omg: 1 vr, 1 r, mønster til sidste m, 1 r.

Forts mønster som i sidste omg, til ærmet måler 40½ (42, 44, 45, 46) cm fra opsamlingskanten, eller 5 (5, 5½, 5½, 6½) cm kortere end den ønskede længde.

- Næste omg: Strik ret og tag 3 (5, 9, 11, 11) m ind jævnt fordelt på omg = 60 (64, 64, 68, 72) m.
Skift til de tynde strømpepinde og strik 5 (5, 5½, 5½, 6½) cm rib 2 r, 2 vr.

Luk af i mønster.**

Højre ærme

Med de tykke strømpepinde sætter du garnet til de 15 (17, 19, 19, 21) m til højre kile og strikker omg 27 (31, 35, 35, 39) af Diagram G (H, I, I, J) over disse m, saml op og strik 50 (55, 59, 64, 67) m op til sadelmaskerne, 1 r fra maskeholderen, omg 1 (1, 5, 5, 1) af Diagram E over de næste 8 m fra holderen, 1 r fra holderen, saml op og strik 50 (55, 59, 64, 67) m ned til starten af kilen = 125 (137, 147, 157, 165) m.

Str S

- Omg 2: Strik omg 28 af Diagram G, omg 2 af Diagram C, omg 2 af Diagram A, omg 2 af Diagram B, omg 2 af Diagram A, 1 r, omg 2 af Diagram E, 1 r, omg 2 af Diagram A, omg 2 af Diagram C, omg 2 af Diagram A, omg 2 af Diagram B.

Str M

- Omg 2: Strik omg 32 af Diagram H, 1 r, omg 2 af Diagram A, 1 r, omg 2 af Diagram F, omg 2 af Diagram B, omg 2 af Diagram E, omg 2 af Diagram C, omg 2 af Diagram F, 1 r, omg 2 af Diagram A, 1 r.

Str L

- Omg 2: Strik omg 36 af Diagram I, 1 r, omg 6 af Diagram A, omg 2 af Diagram C, omg 6 af Diagram D, omg 2 af Diagram B, omg 6 af Diagram A, 1 r, omg 6 af Diagram E, 1 r, omg 6 af Diagram A, omg 2 af Diagram C, omg 6 af Diagram E, omg 2 af Diagram B, omg 6 af Diagram A, 1 r.

Str XL

- Omg 2: Strik omg 36 af Diagram I, 1 r, omg 6 af Diagram D, 1 r, omg 6 af Diagram A, 1 r, omg 6 af Diagram F, omg 2 af Diagram B, omg 6 af Diagram E, omg 2 af Diagram C, omg 6 af Diagram F, 1 r, omg 6 af Diagram A, 1 r, omg 6 af Diagram D, 1 r.

Str 2XL

- Omg 2: Strik omg 40 af Diagram J, omg 2 af Diagram C, omg 2 af Diagram D, omg 2 af Diagram B, omg 2 af Diagram F, omg 2 af Diagram C, strik m 2-8 af omg 2 af Diagram

B, omg 2 af Diagram E, strik m 1-7 af omg 2 af Diagram C, omg 2 af Diagram B, omg 2 af Diagram F, omg 2 af Diagram C, omg 2 af Diagram E, omg 2 af Diagram B.

Alle str

Gent fra ** til ** som på venstre ærme.

Halskant



Fjern garnresten fra det foreløbige opslag på venstre skulder og sæt de 10 m på en maskeholder. Gør det samme på højre skulder.

- Med de tynde strømpepinde og rets vendt mod dig strikker du hen over de 43 (49, 51, 55, 63) m til halsen på ryggen, strikker hen over de 10 m fra holderen til venstre skulder, samler op og strikker 10 (11, 13, 14, 15) m ned langs halskanten på venstre side af forstykket, strikker hen over de 29 (33, 35, 37, 43) m til halsen foran, samler op og strikker 10 (11, 13, 14, 15) m fra halskanten til højre side af forstykket og strikker hen over de 10 m fra holderen til højre skulder = 112 (124, 132, 140, 156) m.
- Strik rundt herfra og sæt en markør for at angive omgangsstart.
- Strik 4 (4½, 4½, 5, 5) cm rib 2 r, 2 vr.

Luk af i mønster.

Færdiggørelse



Blok sweateren i de rette mål.
Hæft alle ender.

Om designeren

© 2013 *Kathleen Sperling*. Original titel *Arguyle*. Trykt i *Knitty First Fall 2013*. Kun til personlig brug. Hverken opskrift eller færdigstrikket produkt må videresælges. *Kontakt Kathleen*.

Oversættelsen er ikke korrekturlæst af designeren.

Oversat Af Marianne Holmen med tilladelse af designeren. Translated with permission.