

Her er 4 forskellige sweatre i 10 størrelser til både voksne og børn og med forskellige halskanter, alle med julemotiver. Der er diagrammer sidst i opskriften. Her er de strikket i akryl, men julelys er brandfarlige, så jeg ville nok foretrække et naturmateriale. Pinde 3½ og 4 mm.

Sværhedsgrad: Mellem | Tidsforbrug: Mellem | Pinde: 3½, 4

Af Sarah Hatton

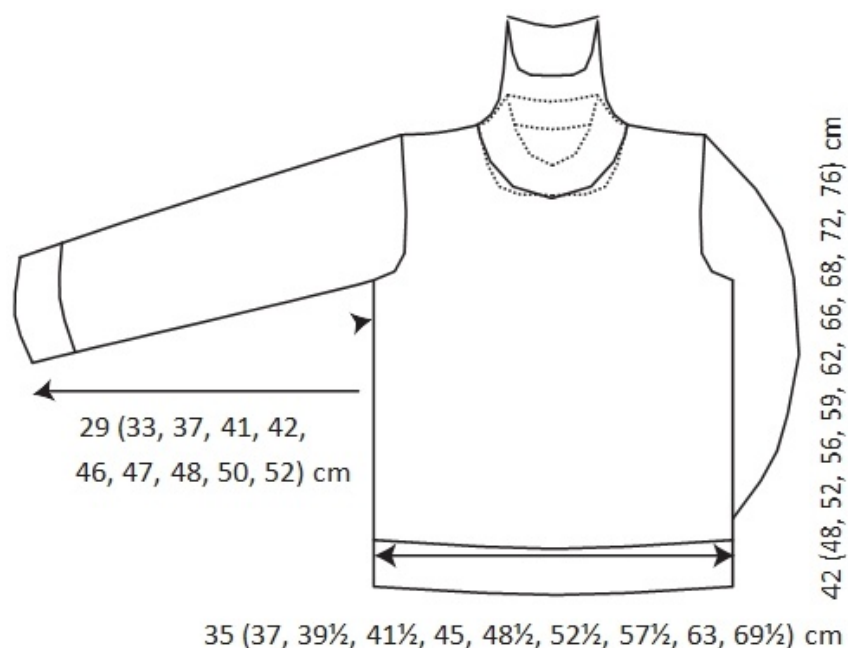


Størrelse

Overvidde

Barn: 61 (66, 71, 76, 81) cm.

Voksen: 81-86 (91-97, 102-107, 112-117, 122-127) cm.



Materialer

Garn

Patons Fab DK (100 % akryl; 274 m/100 g).

[Se Strikkeglads forslag til erstatningsgarn her](#)

Strikkeglad er gratis for dig, men ikke for os. Støt os, så vi kan fortsætte.

Du kan fx støtte Strikkeglad, når du bruger de forslag til erstatningsgarn, som vi udarbejder.

Hjælp os med at udarbejde garnalternativer og i øvrigt med at holde Strikkeglad.dk kørende. Indbetal et valgfrit beløb til MobilePay 8871UK – gerne mindst kr. 20.

Her er vores garnalternativ:

- [Anbefalet garn \(Rito.dk\): Viking Garn Sportsragg](#)

Julemandssweater

Barn

A Forest 2 (3, 3, 3, 4) ngl.

Plus 1 ngl af hver af B White, D Beige, E Cherry og H Black.

Voksen

I Blue 4 (4, 4, 5, 6) ngl.

Plus 1 ngl af hver af B White, D Beige, E Cherry, H Black og G Canary.

Juletræssweater

Barn

A Forest 2 (3, 3, 3, 4) ngl.

Plus 1 ngl af hver af B White, E Cherry, F Strawberry og G Canary.

Voksen

A Forest 4 (5, 5, 6, 7) ngl. Plus 1 ngl af hver af B White, E Cherry, F Strawberry og G Canary.

Rensdyrsweater

Barn

A Forest 2 (3, 3, 3, 4) ngl. Plus 1 ngl af hver af B White, C Chocolate, D Beige, E Cherry og H Black.

Voksen

E Cherry 5 (5, 6, 6, 7) ngl.

Plus 1 ngl af hver af A Forest, B White, C Chocolate, D Beige og H Black.

Snemandssweater

Barn

I Blue 2 (2, 3, 3, 3) ngl.

Plus 1 ngl af hver af B White, E Cherry og H Black.

Voksen

I Blue 4 (4, 5, 5, 6) ngl.

B White 1 (2, 2, 2, 2) ngl.

Plus 1 ngl af hver af E Cherry og H Black.

- Forslag til erstatningsgarn på vej

Strikkepinde

3½ mm jumperpinde.

4 mm jumperpinde.

Tilbehør

Maskeholdere.

Strikkefasthed

22 m/30 p = 10 x 10 cm i glatstrikning på 4 mm pinde.

NB: Det er vigtigt at kontrollere strikkefastheden.

Teknikker

Fairisle

Teknikken kaldes også jacquardstrik og benyttes i shetlandsk, norsk, færøsk og islandsk mønsterstrikning og i hønsesrik.

Se fx [her](#) eller [her](#).

Intarsia

Kaldes også gobelinstrik. Strikketeknik til at skabe flerfarvede mønstre. Den afviger fra fairisle (jacquard) ved, at det er afgrænsede områder med mønstre, der ikke trækker tråde på bagsiden. Se fx [her](#).

Løkkemaske

På retp: Strik ret i næste m og lad den sidde på venstre pind. Træk garnet frem og sno det rundt om tommelfingeren, før du fører det tilbage igen og strikker den samme m ret. Stik venstre pind gennem disse 2 m bagfra og strik 2 r sm for at fæstne dem.

På vrangp: Strik ret i næste m og lad den sidde på venstre p. Hold garnet på rets af arb og sno det 2 gange rundt om fingeren, før du strikker samme m drejet ret. Stil venstre p gennem disse 2 m bagfra og strik 2 r sm for at fæstne dem. Se fx [her](#).



NB: Alle diagrammer står sidst i opskriften.

Sådan gør du Rensdyrsweater

Grundfarve A til børnestørrelser og E til voksenstørrelser.

Ryg

Med pinde 3½ og grundfarven slår du 77 (81, 87, 91, 99, 107, 115, 127, 139, 153) m op.

- P 1 (rets): *1 r, 1 vr*. Gent fra * til * til sidste m, 1 r.
- P 2: 1 vr, *1 r, 1 vr*. Gent fra * til * pinden ud.

Disse 2 p udgør ribmønstret.

Strik yderligere 10 (10, 10, 10, 10, 16, 16, 16, 16, 16) p rib.

Slut med, at rets vender mod dig til næste p.

Skift til 4 mm pinde. ****

Kantmønster - voksenstr

Start og slut på samme måde som før og gent kantmønstret over 19 m i alt 5 (5, 5, 7, 7) gange på hver p med fairisle-teknik (se ovenfor). Forts i mønster fra Diagram A (se sidst i opskriften), som strikkes helt i glatstriking. Start med en retp. Strik alle 17 p.

Alle str

**Forts i glatstriking i grundfarven, til ryggen måler 26 (31, 34, 37, 39, 41, 44, 43, 44, 46) cm. Slut med, at rets vender mod dig til næste p.

Ærmegab

Luk af for 5 (5, 5, 5, 5, 6, 6, 7, 8, 8) m i starten af de næste 2 p = 67 (71, 77, 81, 89, 95, 103, 113, 123, 137) m.

- Næste p (rets): 2 r, tag 1 løst af, 1 r, træk den løse m over, strik ret til de sidste 4 m, 2 r sm, 2 r.
- Næste p: 2 vr, 2 vr sm, strik vr til de sidste 4 m, 2 vr dr sm, 2 vr = 63 (67, 73, 77, 85, 91, 99, 109, 119, 133) m.
- Strik alle indtagninger som de sidste 2 p: Tag 1 m ind i begge ender af de næste 3 (3, 3, 3, 3, 1, 1, 3, 5, 9) p = 57 (61, 67, 71, 79, 89, 97, 103, 109, 115) m.
- Næste p: Vrang.
- Næste p (rets): 2 r, tag 1 løst af, 1 r, træk den løse m over, strik ret til de sidste 4 m, 2 r sm, 2 r = 55 (59, 65, 69, 77, 87, 95, 101, 107, 113) m.
- Strik alle indtagninger som de sidste 2 p: Tag 1 m ind i begge ender af hver anden p 3 (3, 3, 3, 4, 1, 4, 3, 4, 5) gange, derefter på hver 4. p 1 (1, 1, 1, 1, 3, 2, 2, 2, 2) gange = 47 (51, 57, 61, 67, 79, 83, 91, 95, 99) m.

Strik videre, til ærmegabet måler 15 (16, 17, 18, 19, 20, 21, 24, 27, 29) cm. Slut med, at rets vender mod dig til næste p.

Skuldre og nakke

- Næste p (rets): Luk af for 4 (5, 6, 7, 8, 11, 12, 13, 14, 14) m, strik ret til der er 9 (10, 11, 12, 13, 16, 16, 18, 18, 18) m på højre p og vend. Lad de resterende m sidde på en maskeholder.

Strik de 2 sider af halsen hver for sig.

- Luk af for 4 m i starten af næste p.
- Luk af for de resterende 5 (6, 7, 8, 9, 12, 12, 14, 14, 14) m.
- Med rets vendt mod dig sætter du de midterste 21 (21, 23, 23, 25, 25, 27, 29, 31, 35) m på en maskeholder. Sæt garnet til de resterende m og strik ret pinden ud.

Gør skulder og nakke færdige, så de passer til første side, men spejlvendt.

Forstykke

Strik som til ryggen indtil **.

Forts i grundfarven, indtil forstykket måler 9 (15, 17, 21, 24, 20, 24, 24, 28, 32) cm. Slut med, at rets vender mod dig til næste p.

Placer diagram

Brug intarsia-teknikken (se ovenfor) til at placere diagrammet (se sidst i opskriften), som strikkes helt i glatstriking. Start med en retp:

- Næste p (rets): 25 (27, 30, 32, 36, 38, 42, 48, 54, 61) r med grundfarven, strik de næste 27 (27, 27, 27, 27, 31, 31, 31, 31, 31) m som p 1 af Diagram C (C, C, C, C, D, D, D, D, D), 25 (27, 30, 32, 36, 38, 42, 48, 54, 61) r med grundfarven.
- Næste p: 25 (27, 30, 32, 36, 38, 42, 48, 54, 61) vr med grundfarven, strik de næste 27 (27, 27, 27, 27, 31, 31, 31, 31, 31) m som p 2 af Diagram C (C, C, C, C, D, D, D, D, D), 25 (27, 30, 32, 36, 38, 42, 48, 54, 61) vr med grundfarven.

Disse 2 p fastlægger mønstret. Strik efter diagrammet i glatstriking på begge sider i glatstriking.

- Overhold diagrammet og strik de resterende 64 (64, 64, 64, 64, 80, 80, 80, 80, 80) p af diagrammet. Strik forstykket færdigt i glatstriking med grundfarven således:
- Forts, indtil forstykket måler 26 (31, 34, 37, 39, 41, 44, 43, 44, 46) cm. Slut med, at rets vender mod dig til næste p.
- Strik som til ryggen fra ærmegab, til der er strikket 20 (20, 22, 22, 22, 26, 26, 28, 28, 28) p færre end på ryggen til skuldrene. Slut med, at rets vender mod dig til næste p.

Halsudskæring

- Næste p (rets): 16 (18, 21, 23, 25, 32, 33, 37, 38, 38) r, vend. Lad de resterende m sidde på en maskeholder.

Strik de 2 sider af halsen for sig.

- Tag 1 m ind i halskanten på de næste 4 p, derefter på hver anden p 1 (1, 2, 2, 2, 2, 2, 3, 3, 3) gange, så på hver 4. p yderligere 2 (2, 2, 2, 2, 3, 3, 3, 3, 3) gange = 9 (11, 13, 15, 17, 23, 24, 27, 28, 28) m.
Strik yderligere 5 p. Slut med, at rets vender mod dig til næste p.

Skulder

- Næste p (rets): Luk af for 4 (5, 6, 7, 8, 11, 12, 13, 14, 14) m, Strik ret pinden ud. Strik 1 p.
- Luk af for de resterende 5 (6, 7, 8, 9, 12, 12, 14, 14, 14) m.
- Med rets vendt mod dig sætter du de midterste 15 (15, 15, 15, 17, 15, 17, 17, 19, 23) m på en maskeholder. Sæt garnet til de resterende m, strik ret pinden ud.

Gør skulderen færdig, så den passer til første side, men spejlvendt.

Ærmer

Med pinde 3½ mm og grundfarven slår du 39 (41, 43, 47, 49, 51, 53, 57, 61, 65) m op.

- Strik 12 (12, 12, 12, 12, 18, 18, 18, 18, 18) p i rib som på ryggen. Slut med, at rets vender mod dig til næste p. Skift til 4 mm pinde.

** Kantmønster - voksenstr

Start og slut p som før og forts i mønster fra Diagram B (se sidst i opskriften), som strikkes helt i glatstriking. Start med en retp således:

- Tag 1 m ud i begge ender af den 5. og de to følgende 6. p = 57 (59, 63, 67, 71) m.

Alle str

- Forts i glatstrikning i grundfarven således: Tag 1 m ud i begge ender på hver 5. (5., 5., 5., 5., 6., 8., 6., 6., 6.) p, derefter på hver følgende 8. (8., 8., 8., 8., 8., 8., 6., 6., 6.) p til 57 (59, 59, 63, 73, 81, 83, 75, 97, 95) m, derefter på hver følgende - (10., 10., 10., 10., -, -, 8., 8., 8.) p, til der er - (61, 65, 71, 75, -, -, 91, 101, 105) m.
- Forts, til ærmet måler 29 (33, 37, 41, 42, 46, 47, 48, 50, 52) cm. Slut med, at rets vender mod dig til næste p.

Toppen af ærmet



- Luk af for 5 (5, 5, 5, 5, 6, 6, 7, 8, 8) m i starten af de næste 2 p = 47 (51, 55, 61, 65, 69, 71, 77, 85, 89) m.
- Tag 1 m ind i begge ender af de næste 3 p, derefter på hver 4. p 3 (3, 3, 3, 3, 3, 3, 4, 5, 5) gange, så på hver anden p 3 (3, 3, 2, 2, 4, 7, 5, 4, 4) gange, og på hver p, til der er 23 (23, 23, 23, 23, 27, 27, 27, 27, 27) m tilbage.
- Luk af for 6 (6, 6, 6, 6, 7, 7, 7, 7, 7) m i starten af de næste 2 p.
- Luk af for de resterende 11 (11, 11, 11, 11, 13, 13, 13, 13, 13) m.

Juletræssweater

Grundfarve A.

Ryg

Strik som til Rensdyrsweateren, men udelad kantmønster til voksenstr.

Forstykke

Strik som til ryggen af Rensdyrsweateren til ****.

Forts i glatstriking i grundfarven, til ryggen måler 11½ (17½, 20½, 24½, 27½, 16½, 20½, 20½, 24½, 28½) cm. Slut med, at rets vender mod dig til næste p.

Placer diagram

Brug intarsia-teknikken til at placere diagrammet (se sidst i opskriften), som strikkes helt i glatstriking.

Start med en retp.

- Næste p (rets): 21 (23, 26, 28, 32, 30, 34, 40, 46, 53) r i grundfarven, Strik de næste 35 (35, 35, 35, 35, 47, 47, 47, 47, 47) m som p 1 i Diagram E (E, E, E, E, F, F, F, F, F), 21 (23, 26, 28, 32, 30, 34, 40, 46, 53) r i grundfarven.
- Næste p: 21 (23, 26, 28, 32, 30, 34, 40, 46, 53) vr i grundfarven, strik de næste 35 (35, 35, 35, 35, 47, 47, 47, 47, 47) m som p 2 i Diagram E (E, E, E, E, F, F, F, F, F), 21 (23, 26, 28, 32, 30, 34, 40, 46, 53) vr i grundfarven.

Disse 2 p fastlægger mønstret - strik på begge sider af det i grundfarven efter diagrammet.

- Overhold diagrammet og strik de resterende 54 (54, 54, 54, 54, 90, 90, 90, 90, 90) p af diagrammet. Strik så ryggen færdig i glatstriking i grundfarven.
- Forts, indtil forstykket måler 26 (31, 34, 37, 39, 41, 44, 43, 44, 46) cm. Slut med, at rets vender mod dig til næste p. Strik som angivet for ryggen fra ærmegabet, til der er strikket 20 (20, 22, 22, 22, 26, 26, 28, 28, 28) p færre end på ryggen til skuldrene. Slut med, at rets vender mod dig til næste p.
- Strik som forstykket på Rensdyrsweateren fra halsudskæringen.

Ærmer

Med grundfarven strikker du som ærmerne på Rensdyrsweateren. Udelad mønsterkanten på voksenstr.

- Lav den første udtagning på 5. p og derefter på hver følgende 8. (8., 8., 8., 8., 6., 6., 6., 6., 6.) p, til du har 57 (59, 59, 63, 73, 59, 59, 75, 97, 95) m, derefter på hver følgende -

(10., 10., 10., 10., 8., 8., 8., 8., 8.) p, til der er - (61, 65, 71, 75, 81, 83, 91, 101, 105) m.

- Strik færdigt som ærmerne til Rensdyrsweateren.

Julemandssweater

Grundfarve A til børnestr og I til voksenstr.

Ryg

Med 3½ mm pinde og grundfarven slår du 78 (82, 86, 90, 98, 106, 114, 126, 138, 154) m op.

- P 1 (rets): *2 r, 2 vr*. Gent fra * til * til de sidste 2 m, 2 r.
- P 2: 2 vr, *2 r, 2 vr*. Gent fra * til * pinden ud.

Disse 2 p udgør ribmønstret.

- Strik yderligere 10 (10, 10, 10, 10, 16, 16, 16, 16, 16) p i rib, tag 1 m ind (ind, ud, ud, ud, ud, ud, ind) i starten af sidste p. Slut med, at rets vender mod dig til næste p = 77 (81, 87, 91, 99, 107, 115, 127, 139, 153) m.
- Skift til 4 mm pinde. ***

Kantmønster - voksenstr

Start og slut som før. Gent mønstret over 13 m i alt 8 (8, 8, 10, 10) gange på hver p med fairisle-teknik. Forts i mønster fra Diagram C (se sidst i opskriften), som strikkes helt i glatstriking. Start med en retp.

Strik alle 18 p.

Alle str ****

Strik som til ryggen på Rensdyrsweateren fra **.

Forstykke

Strik som til ryggen til ****.

Forts i glatstriking i grundfarven, til ryggen måler 7 (13, 16, 19, 22, 16½, 19½, 20½, 23½, 27½) cm. Slut med, at rets vender mod dig til næste p.

Placer diagram

Brug intarsia-teknikken til at placere diagrammet (se sidst i opskriften), som strikkes helt i glatstriking. Start med en ret p.

- Næste p (rets): Strik 19 (21, 24, 26, 30, 28, 32, 38, 44, 51) r i grundfarven, Strik de næste 39 (39, 39, 39, 39, 51, 51, 51, 51, 51) m som p 1 i Diagram I (I, I, I, I, J, J, J, J, J), strik 19 (21, 24, 26, 30, 28, 32, 38, 44, 51) r i grundfarven.
- Næste p: Strik 19 (21, 24, 26, 30, 28, 32, 38, 44, 51) vr i grundfarven, strik de næste 39 (39, 39, 39, 39, 51, 51, 51, 51, 51) m som p 2 i Diagram I (I, I, I, I, J, J, J, J, J), strik 19 (21, 24, 26, 30, 28, 32, 38, 44, 51) vr i grundfarven.

Disse 2 p fastlægger mønstret.

- Strik i glatstriking med grundfarven på begge sider af mønstret efter diagrammet.
- Overhold diagrammet og strik de resterende 67 (67, 67, 67, 67, 89, 89, 89, 89, 89) p i diagrammet. Strik derefter forstykket færdigt i glatstriking i grundfarven.
- Forts, til forstykket måler 26 (31, 34, 37, 39, 41, 44, 43, 44, 46) cm. Slut med, at rets vender mod dig til næste p.
- Strik som til ryggen fra ærmegab, til der er strikket 20 (20, 22, 22, 22, 26, 26, 28, 28, 28) p færre end på ryggen til skuldrene. Slut med, at rets vender mod dig til næste p.
- Strik som til forstykket fra halsudskæringen.

Ærmer

Med 3½ mm pinde og grundfarven slår du 38 (42, 42, 46, 50, 50, 54, 58, 62, 66) m op.

- Strik 12 (12, 12, 12, 12, 18, 18, 18, 18, 18) p i rib som på ryggen, tag 1 m ud (ind, ud, ud, ind, ud, ind, ind, ind, ind) 1 i starten af sidste p. Slut med, at rets vender mod dig til næste p = 39 (41, 43, 47, 49, 51, 53, 57, 61, 65) m.
- Strik som til ærmerne i Rensdyrsweateren fra **. Brug Diagram H (se sidst i opskriften) til kantmønstret og tag 1 m ud i begge ender af hver - (-, -, -, -, 5., 5., 5., 5., 5.) p, derefter - (-, -, -, -, 2, 2, 2, 2, 2) gange på hver følgende foll - (-, -, -, -, 6., 6., 6., 6.,) p

og strik næste udtagning i grundfarven på - (-, -, -, -, 5., 7., 5., 5., 5.) p efter kantmønster til voksenstr.

Snemandssweater



Grundfarve I.

Ryg

Med garn B strikker du som på ryggen på Julemandssweateren til ***.

- Strik glatstriking, til ryggen måler 8 (14, 16, 20, 22, 16½, 19½, 19½, 22½, 26½) cm. Slut med, at rets vender mod dig til næste p. Skift til grundfarven.
- Forts i grundfarven, til ryggen måler 26 (31, 34, 37, 39, 41, 44, 43, 44, 46) cm. Slut med, at rets vender mod dig til næste p. Strik som til Rensdyrsweateren fra ærmegabene.

Forstykke

Med garn B strikker du som til ryggen af Julemandssweateren ***.

- Strik glatstriking, til ryggen måler 8 (14, 16, 20, 22, 16½, 19½, 19½, 22½, 26½) cm. Slut med, at rets vender mod dig til næste p.

Placer diagram

Brug intarsia-teknikken (se ovenfor) til at placere diagrammet (se sidst i opskriften), som strikkes helt i glatstriking. Start med en retp.

- Næste p (rets): Strik 19 (21, 24, 26, 30, 21, 25, 31, 37, 44) r i grundfarven, strik de

næste 39 (39, 39, 39, 39, 65, 65, 65, 65, 65) m som p 1 af Diagram K (K, K, K, K, L, L, L, L, L), strik 19 (21, 24, 26, 30, 21, 25, 31, 37, 44) r i grundfarven.

- Næste p: Strik 19 (21, 24, 26, 30, 21, 25, 31, 37, 44) vr i grundfarven, strik de næste 39 (39, 39, 39, 39, 65, 65, 65, 65, 65) m som p 2 i Diagram K (K, K, K, K, L, L, L, L, L), strik 19 (21, 24, 26, 30, 21, 25, 31, 37, 44) vr i grundfarven.

Disse 2 p fastlægger mønstret. Strik i glatstriking med grundfarven på begge sider af mønstret efter diagrammet.

- Overhold diagrammet og strik de resterende 61 (61, 61, 61, 61, 81, 81, 81, 81, 81) p af diagrammet. Gør forstykket færdigt i glatstriking med grundfarven.
- Forts, til forstykket måler 26 (31, 34, 37, 39, 41, 44, 43, 44, 46) cm. Slut med, at rets vender mod dig til næste p.
- Strik som på ryggen indtil ærmegab, til der er strikket 20 (20, 22, 22, 22, 26, 26, 28, 28, 28) p færre end på ryggen til skuldrene. Slut med, at rets vender mod dig til næste p.
- Strik som på forstykket af Rensdyrsweateren fra halsudskæringen.

Ærmer

Strik som til ærmerne på Julemandssweateren. Udelad kantmønstret til Voksenstr.

- Lav den første udtagning på 5. p, derefter på hver følgende 8. (8., 8., 8., 8., 6., 6., 6., 6., 6.) p, til der er 57 (59, 59, 63, 73, 59, 59, 75, 97, 95) m, derefter på hver følgende - (10., 10., 10., 10., 8., 8., 8., 8.) p, til der er - (61, 65, 71, 75, 81, 83, 91, 101, 105) m.
- Strik færdigt som ærmerne på Rensdyrsweateren.

Færdiggørelse

Pres arb som angivet på banderolen.

Sy højre skuldersøm med stikke sting eller madrassting.

Halskanter

Halskant med 1 x 1 rib

- Med rets vendt mod dig, på 3½ mm pinde og med grundfarven samler du 15 (15, 18, 18, 18, 20, 20, 22, 22, 22) m op langs venstre side af halsen og strikker dem, strikker over de 15 (15, 15, 15, 17, 15, 17, 17, 19, 23) m fra forstykkets maskeholder, samler 16 (16, 19, 19, 19, 21, 21, 23, 23, 23) m langs højre side af halsen, 4 m langs højre side af nakken og strikker dem alle, strik over de 21 (21, 23, 23, 25, 25, 27, 29, 31, 35) m fra ryggens maskeholder og saml 4 m op langs venstre side af nakken og strik dem = 75 (75, 83, 83, 87, 89, 93, 99, 103, 111) m. **
- Start med 2. p af ribben som til ryggen på Rensdyrsweateren og forts i rib, til halskanten måler 3 (3, 3, 4, 4, 4, 5, 5, 5, 5) cm. Slut med, at rets vender mod dig til næste p.
- Luk af i rib.

Rullekrave med 1 x 1 rib

- Strik som til 1 x 1 rib halskant til **.
- Start med 2. p af ribben som til ryggen på Rensdyrsweateren. Forts i rib, til kraven måler 12 (12, 13, 14, 15, 16, 17, 17, 18, 18) cm. Slut med, at rets vender mod dig til næste p.
- Luk af i rib.

Halskant med 2 x 2 rib

- Med rets vendt mod dig, på 3½ mm pinde og med grundfarven samler du 15 (15, 18, 18, 18, 21, 21, 22, 22, 22) m op langs venstre side af halsen og strikker dem, strik over de 15 (15, 15, 15, 17, 15, 17, 17, 19, 23) m fra forstykkets maskeholder, saml 15 (15, 18, 18, 18, 21, 21, 22, 22, 22) m op langs højre side af halsen og 4 m langs højre side af nakken og strikker dem alle, strik over de 21 (21, 23, 23, 25, 25, 27, 29, 31, 35) m fra ryggens maskeholder og saml 4 m op langs venstre side af nakken og strik dem = 74 (74, 82, 82, 86, 90, 94, 98, 102, 110) m. **
- Start med 2. p af ribben som til ryggen på Rensdyrsweateren. Forts i rib, til halskanten måler 3 (3, 3, 4, 4, 4, 5, 5, 5, 5) cm. Slut med, at rets vender mod dig til næste p.
- Luk af i rib.

Rullekrave med 2 x 2 rib

- Strik som 2 x 2 rib halskant til **.
- Start med 2. p af ribben som til ryggen på Julemandssweateren. Forts i rib, til kraven måler 12 (12, 13, 14, 15, 16, 17, 17, 18, 18) cm. Slut med, at rets vender mod dig til næste p.
- Luk af i rib.

Rensdyrsweater

Ører (2 ens)

** Med 3½ mm pinde og garn C slår du 7 (7, 7, 7, 7, 9, 9, 9, 9, 9) m op.

- Start med en retp og strik glatstriking således: Tag 1 m ind i hver ende af 5., 7. og 9. p, derefter på følgende 0 (0, 0, 0, 0, 1., 1., 1., 1., 1.) p.
- Luk af.
- Gent fra ** med garn D.
- Sy et stykke af hver farve sammen med vrangs vendt mod dig.

Næse

Med 3½ mm pinde og garn E slår du 3 m op.

- P 1 (rets): Tag ud i første m, 1 r, tag ud i næste m = 5 m.
- P 2: Vrang.
- P 3: Tag ud i første m, strik ret til sidste m, tag ud i sidste m = 7 m.
- Gent de sidste 2 p yderligere 0 (0, 0, 0, 0, 0, 1, 1, 1, 1, 1) gange = 7 (7, 7, 7, 7, 9, 9, 9, 9, 9) m.
- Strik 4 p og slut med, at vrangs vender mod dig til næste p.
- Tag 1 m ind i hver ende af den næste og derefter hver anden p 1 (1, 1, 1, 1, 2, 2, 2, 2, 2) gange = 3 m. Luk af.

Saml det om kanterne, træk det sammen og fæstn det.

Sy næse og ører fast på forstykket og lav en mund med kædesting med garn H.

Juletræssweater

Lav 3 bobler i hver af farverne E og G og 2 i farve F til børnestr, og 4 bobler i hver af farverne E, G og F til voksenstr.

Bobler

På 3½ mm pinde slår du 3 m op.

- P 1 (rets): Tag 1 ud i de næste 2 m, 1 r = 5 m.
- P 2: Vrang.
- P 3: Ret.
- P 4: Vrang.
- P 5: Tag 1 løst af, 1 r, træk den løse m over, 1 r, 2 r sm = 3 m.
- P 6: 3 vr sm, luk af.

Saml det om kanterne, træk det sammen og fæstn det.

Sy boblerne fast på forstykket.

Julemandssweater

Næse

Med 3½ mm pinde og garn D slår du 3 m op.

- P 1 (rets): Tag 1 ud i de næste 2 m, 1 r = 5 m.
- P 2: Vrang.
- P 3: Tag 1 ud i første m, strik ret til sidste m, tag 1 ud i sidste m = 7 m.
- Strik 3 p.
- Strik de sidste 4 p yderligere 0 (0, 0, 0, 0, 1, 1, 1, 1, 1) gange = 7 (7, 7, 7, 7, 9, 9, 9, 9, 9) m.
- Næste p: Tag 1 løst af, 1 r, træk den løse m over, strik ret til de sidste 2 m, 2 r sm.
- Næste p: Vrang.
- Strik de sidste 2 p yderligere 1 (1, 1, 1, 1, 2, 2, 2, 2, 2) gange = 3 m.
- Næste p: 3 r sm, luk af.

Saml det om kanterne, træk det sammen og fæstn det.

Med farve B laver du en lille pompon.

Sy den fast sammen med næsen på forstykket.

Til voksenstr laver du en stribe pakker med millefleurs-syning med farve G.

Snemandssweater

Halstørklæde (2 ens)

Med 3½ mm pinde og garn E slår du 3 (3, 3, 3, 3, 4, 4, 4, 4, 4) m op.

- Strik retstriking, til arb måler 8 (8, 8, 8, 8, 13, 13, 13, 13, 13) cm. Slut med, at rets vender mod dig til næste p.
- Luk af.

Knapper (2 (2, 2, 2, 2, 3, 3, 3, 3, 3) ens)

Med 3½ mm pinde og garn H slår du 3 m op.

- P 1 (rets): Tag 1 ud i de næste 2 m, 1 r = 5 m.
- P 2: Vrang.
- P 3: Ret.
- P 4: Vrang.
- P 5: Tag 1 løst af, 1 r, træk den løse m over, 1 r, 2 r sm.
- P 6: 3 vr sm, luk af.

Saml det om kanterne, træk det sammen og fæstn det.

Pompon



Med 3½ mm pinde og garn B slår du 3 m op.

Strik som til knapper.

Sy knapper, pompon og tørklæde fast på forstykke og ryg med garn B.

Med garn H syr du øjne og mund med tungesting.

Sy venstre skulder og halskant sammen. Sy side- og ærmesømme og sæt ærmerne fast med stikke sting eller madrassting.

Om designeren

© 2013 Sarah Hatton og Patons UK Deramores. Original titel *Christmas Sweaters*. Kun til personlig brug. Hverken opskrift eller færdigstrikket produkt må videresælges. [Kontakt Sarah](#).


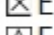



Oversat af Marianne Holmen med tilladelse af Permin.dk. Translated with permission.

Diagrammer

Diagram A

Voksen - kant på ryg og forstykke

Tegnforklaring

-  A
-  B
-  C
-  D
-  E
-  F
-  G
-  H
-  I
-  Iøkkem med B

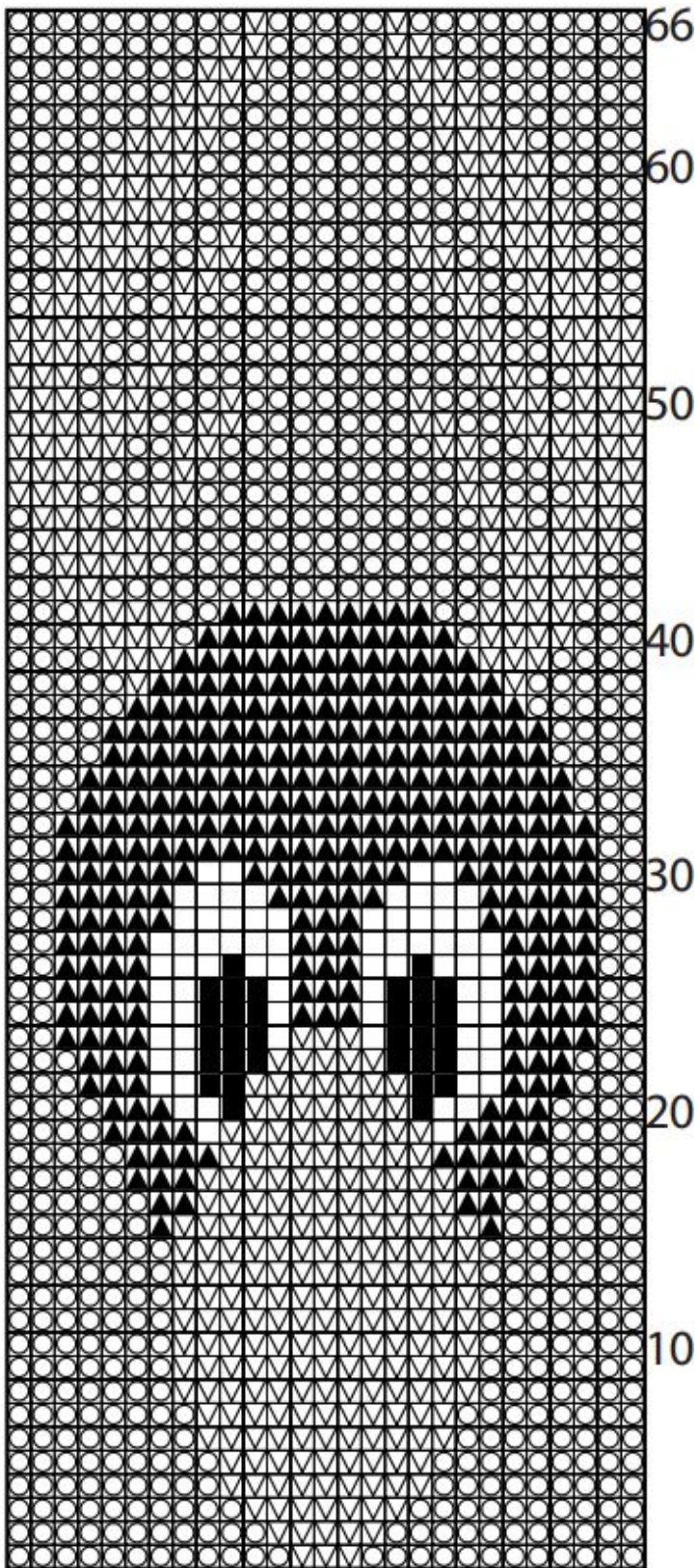


Diagram D
Voksen - rensdyr

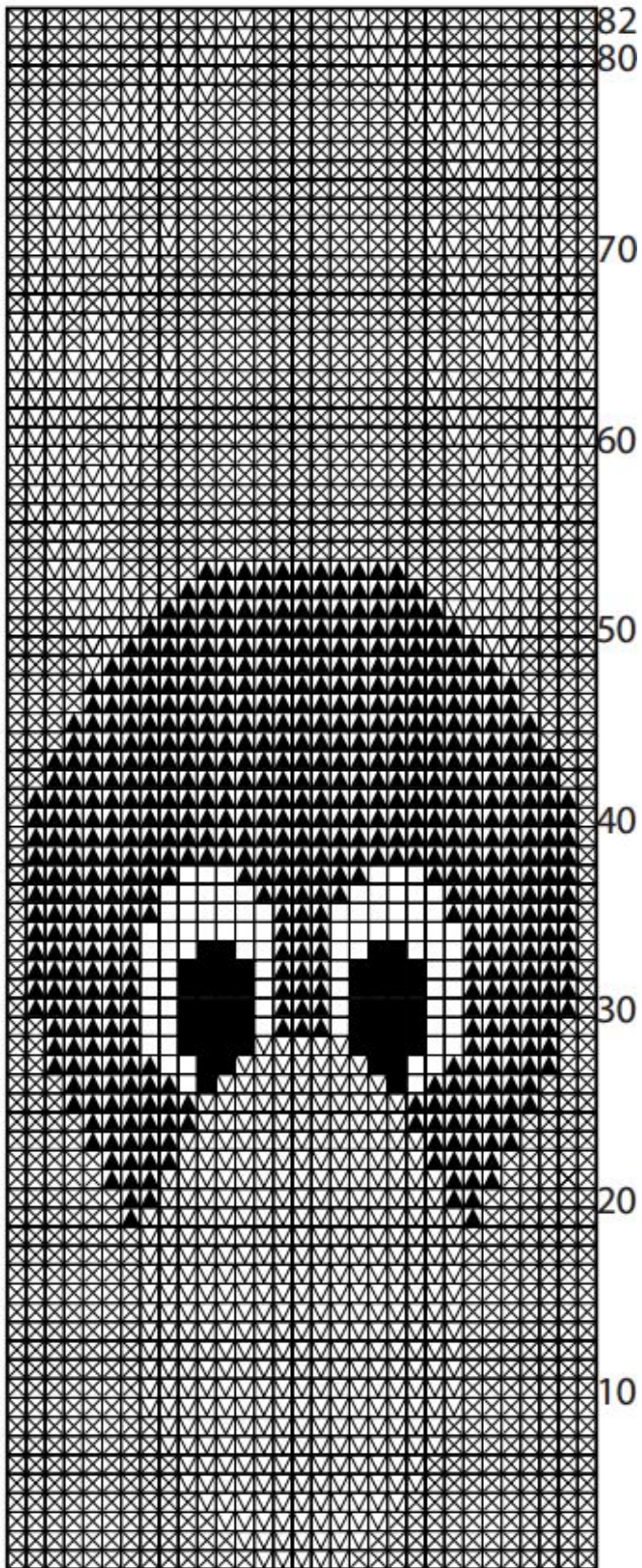


Diagram E
Barn - juletræ

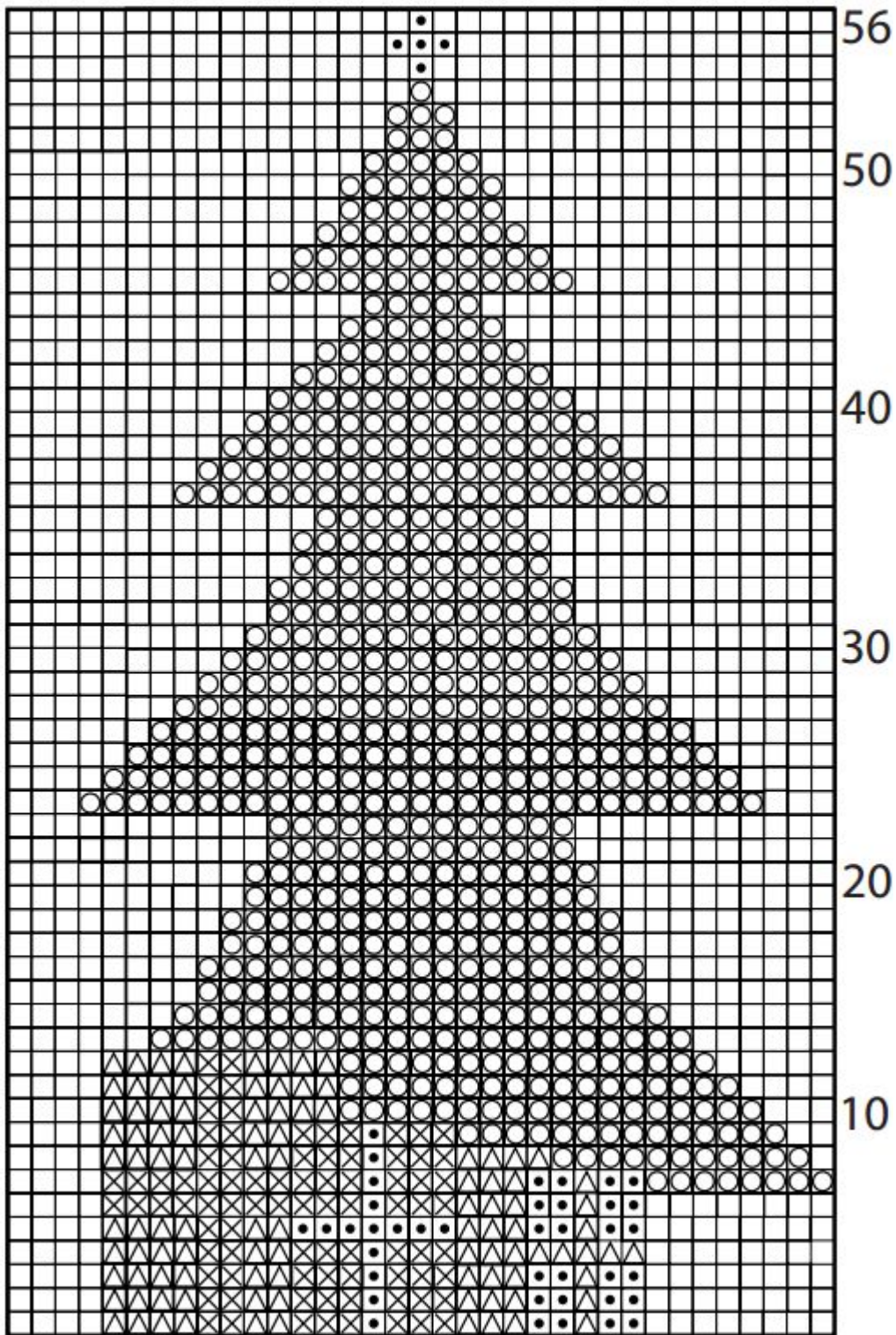


Diagram F

Voksen - juletræ

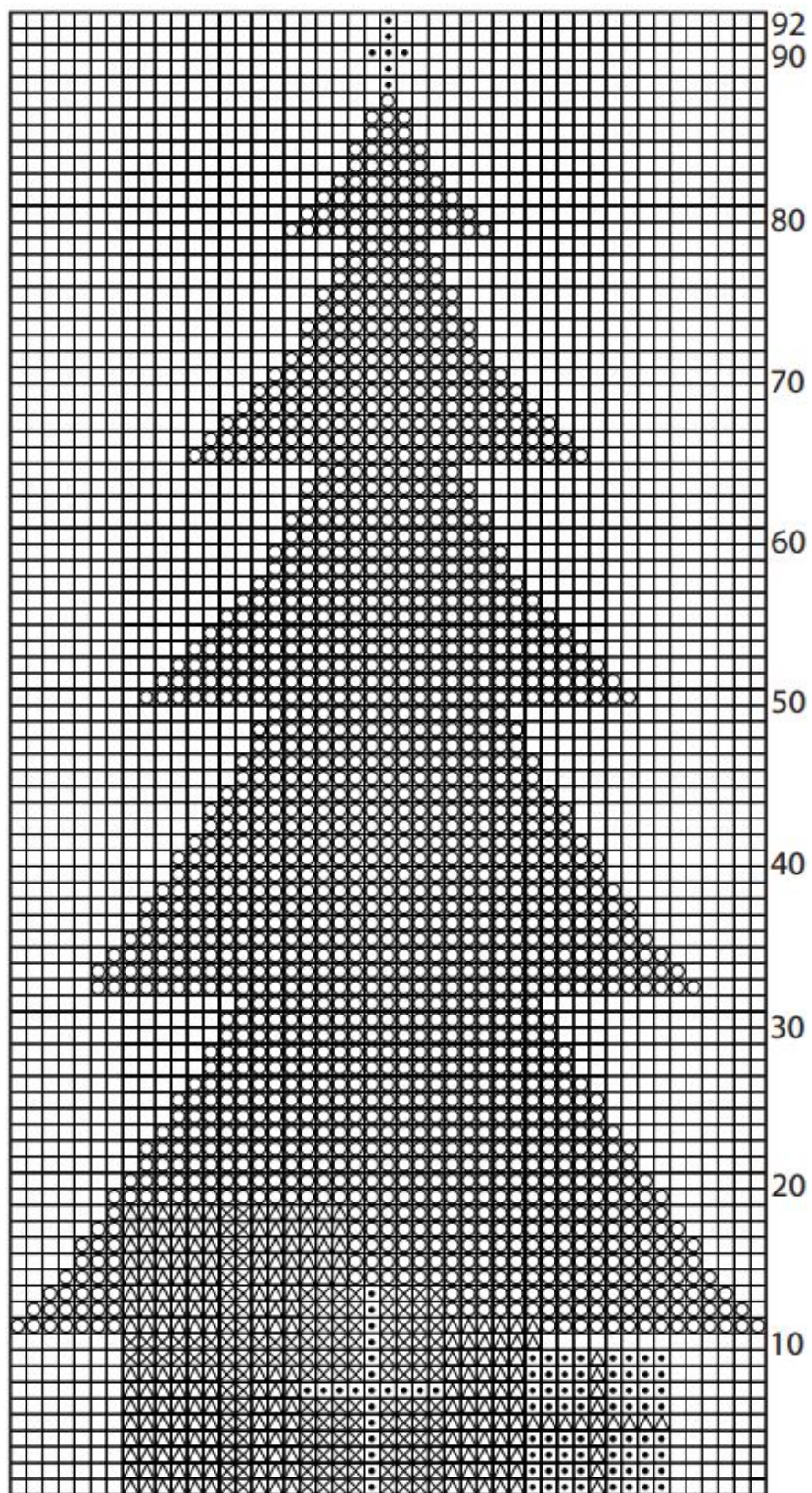


Diagram G

Voksen - kant på ryg og forstykke

Gentagelse over 13 m

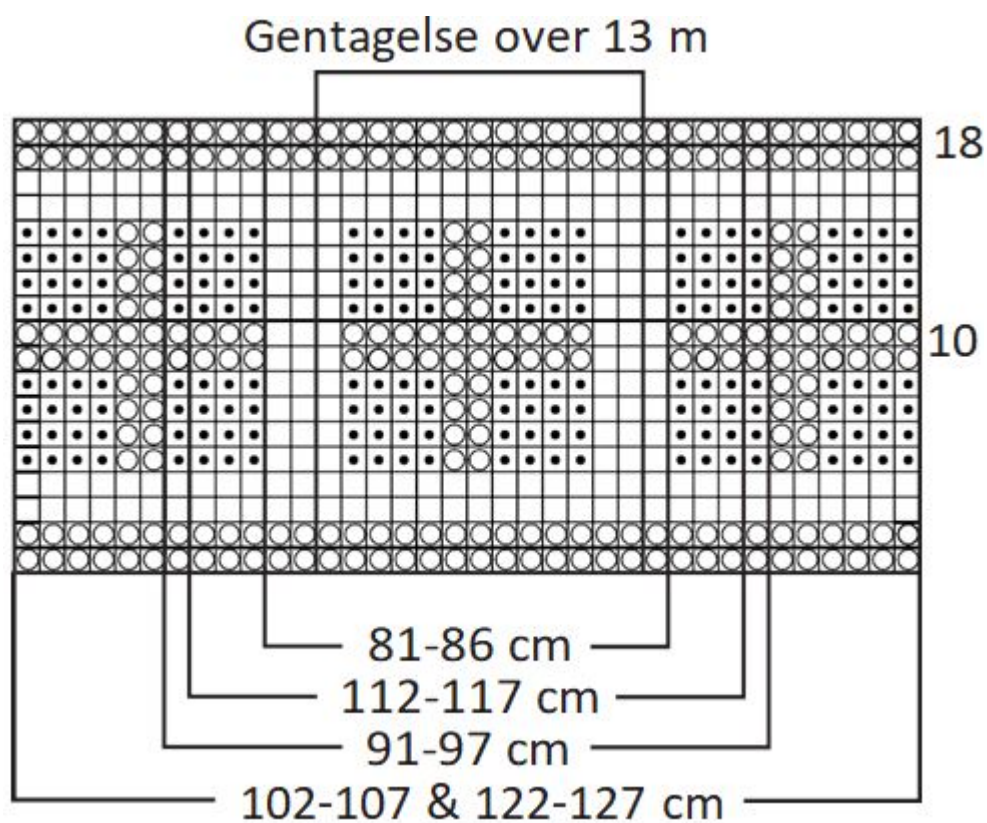


Diagram H

Voksen - kant på ærme

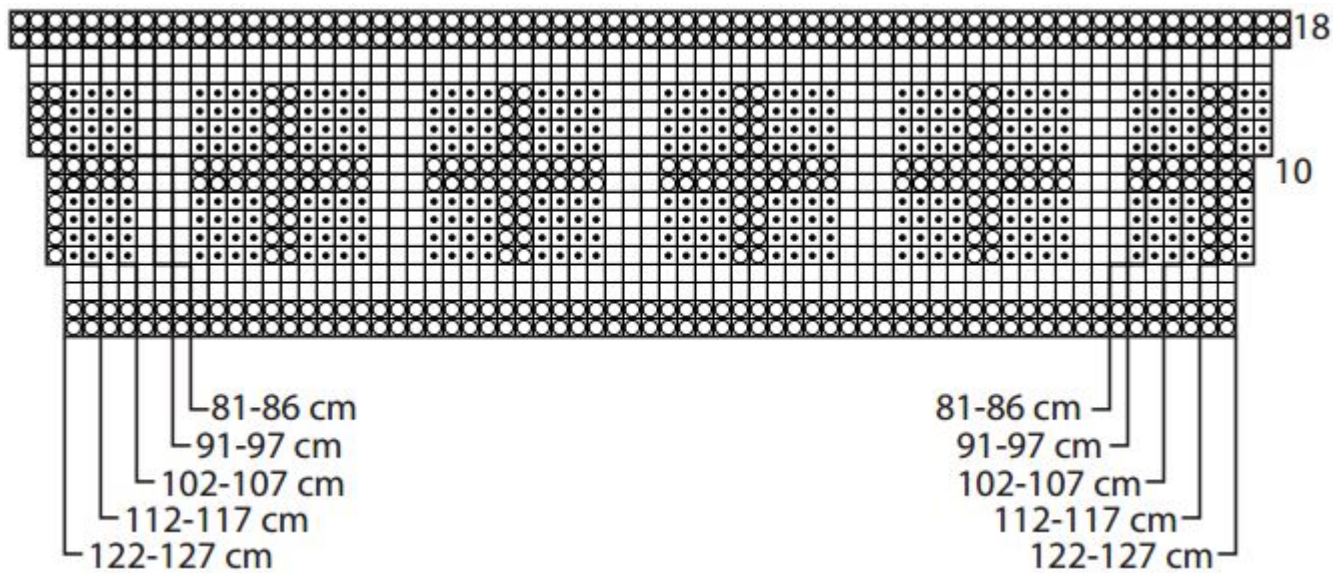


Diagram I
Barn - julemand

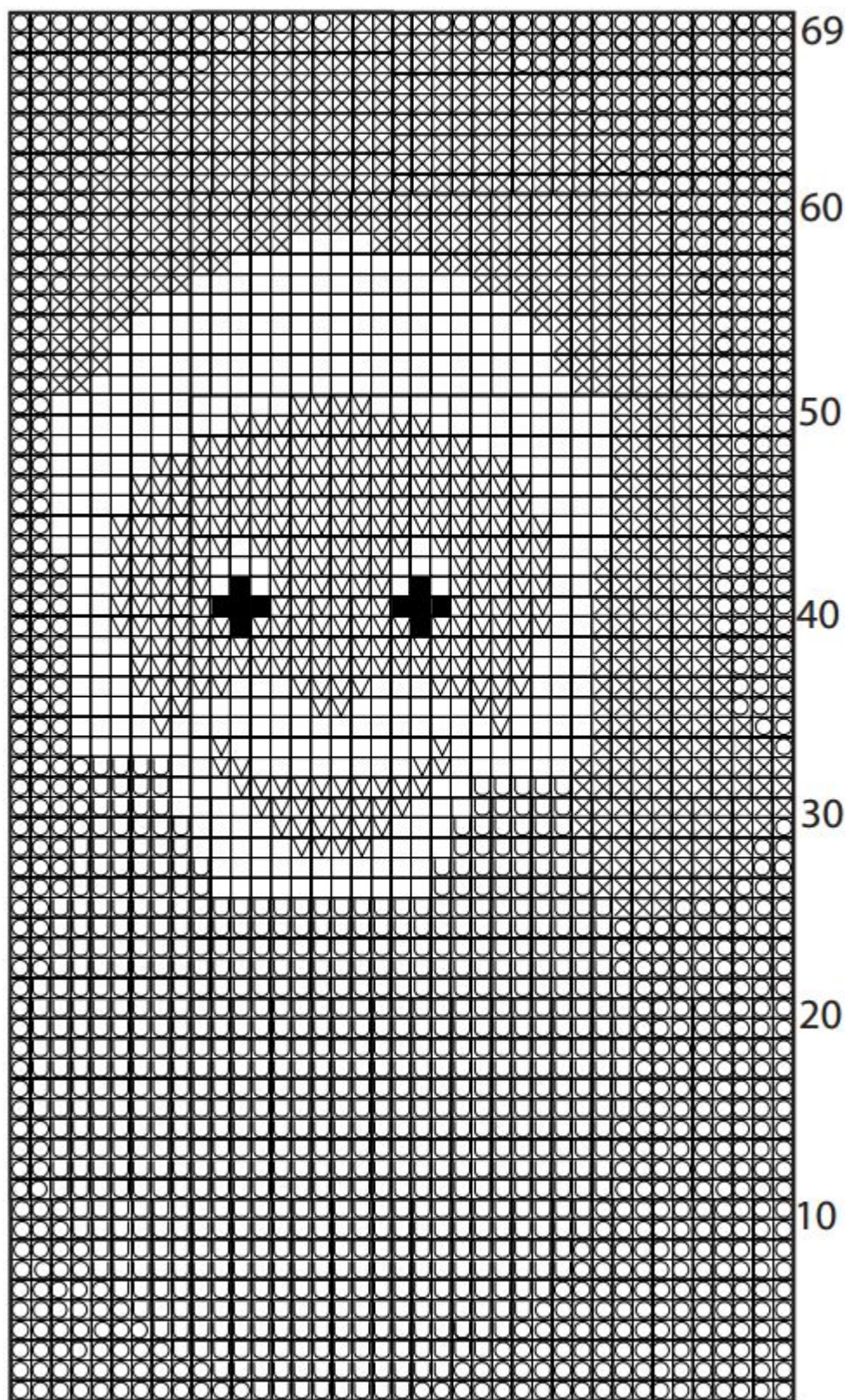


Diagram J
Voksen - julemand

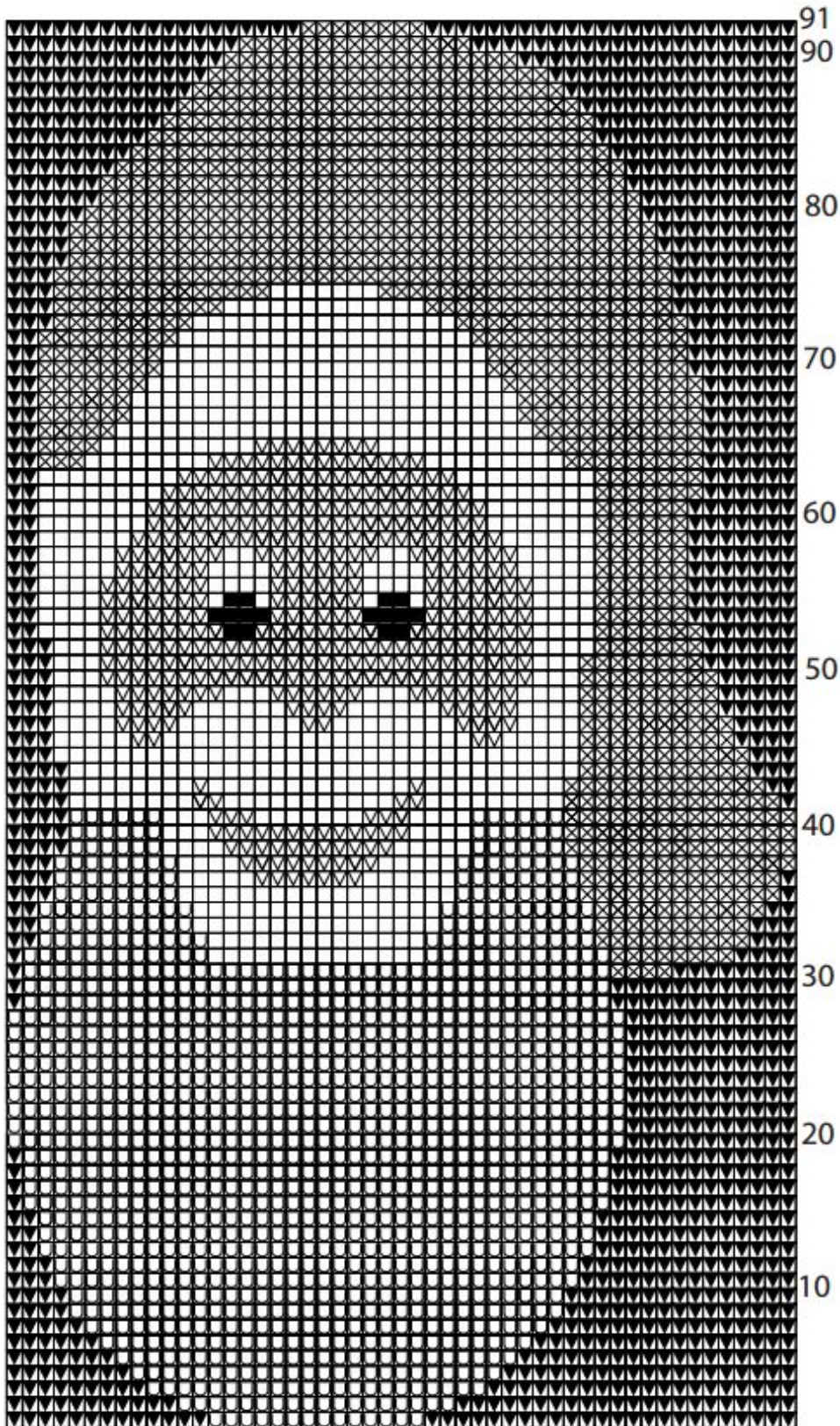


Diagram K
Barn - snemand

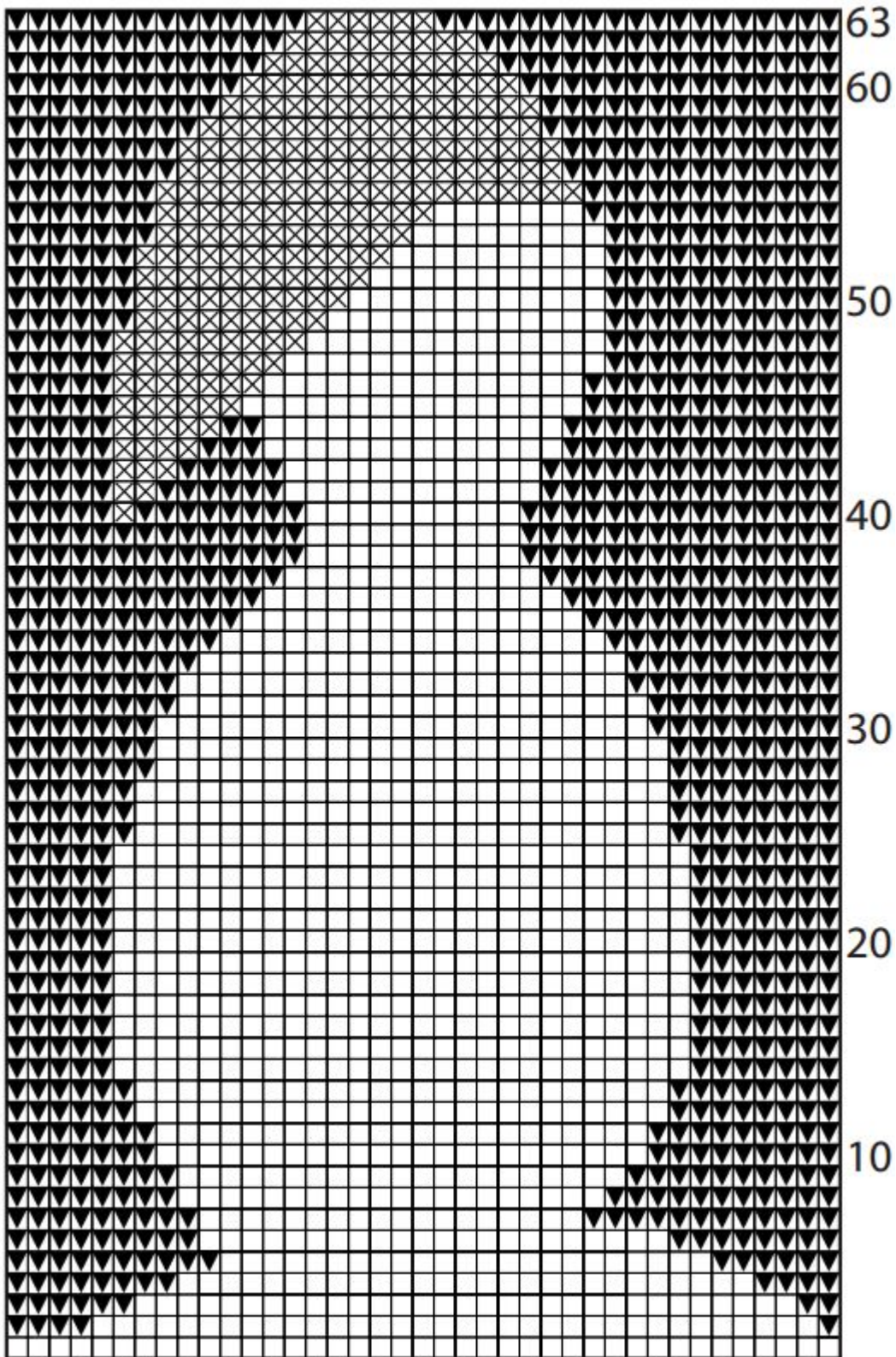


Diagram L

Voksen - snemand

